

# Naše společnost

časopis Centra pro výzkum veřejného mínění  
Sociologického ústavu AV ČR, v.v.i.

ročník 14 (2016), číslo 2

Hana Pacáková, Debora Plecháčková,  
Petra Půlpánová, Barbora Matoušová

## **Souvislost vzdělání a příjmu s výskytem kohabitace v ČR**

Jan Červenka

## **Éra opoziční smlouvy ve světle veřejného mínění**

Lukáš Novotný

## **Stříbrná stezka: česko-německá přeshraniční spolupráce v praxi**

Vážení čtenáři, vážené čtenářky,

druhé číslo roku 2016 obsahuje tři články, které se věnují aktuálním společenským fenoménům na pomezí sociologie a demografie, politologie a veřejného mínění, ale také sociologie místa a destinačního managementu. Věříme, že vám přinesou zajímavé a hodnotné poznatky.

V prvním článku se čtyři autorky (Hana Pacáková, Debora Plecháčková, Petra Půlpánová a Barbora Matoušová) věnují testování souvislosti vzdělání a příjmu s výskytem kohabitanace v ČR. Reagují tak na fenomén nesezdaného soužití, s nímž se (nejen v ČR) setkáváme stále častěji. Autorky v úvodu otevírají podnětné otázky: Vstupují vzdělanější lidé do manželství později, protože upřednostňují kariéru před rodinným životem? Nebo odmítají manželský svazek úplně, protože preferují autonomii a seberealizaci? A jak se sklony k partnerskému soužití liší u lidí s vyšším a nižším příjmem? Pomocí analýz s využitím dat ISSP 2012 a dalších datových souborů poukazují autorky na zajímavé souvislosti, které se s formou partnerského soužití pojí. Dozvíte se tak např., zda úroveň Vašeho vzdělání statisticky významně ovlivní to, zda budete s partnerem žít v manželství, či nesezdaném soužití.

Ve druhém článku se Jan Červenka vrací k jednomu z nejvýraznějších momentů polistopadového vývoje české demokracie: tzv. opoziční smlouvě. Ukazuje, jak česká veřejnost vnímala její formování a fungování a jak se toto vnímání měnilo v čase. Autor tak na základě analýzy dat CVVM mimo jiné upozorňuje na paradoxní jev: opoziční smlouva zůstává v obecném povědomí (a v publicistickém diskurzu) spíše negativně hodnoceným obdobím, spojovaným s nárůstem klientelismu a korupce. Veřejnost zpočátku skutečně hodnotila fungování tehdejší vlády negativně, ke konci celého období ale byla ČSSD a její menšinová vláda vnímána českou veřejností jako úspěšná, a to nejen levicově orientovanými voliči.

Autor třetího článku, Lukáš Novotný, přináší případovou studii kulturně-společenského rozměru přeshraniční spolupráce ve formě jednoho z produktů regionálního destinačního managementu, Stříbrné stezky v Krušných horách. Rozvíjení místního cestovního ruchu a posilování identifikace místních obyvatel s hornickou tradicí, ke které Stezka odkazuje, je důležitým předpokladem pro úspěšné zakotvení Stříbrné stezky nejen v rámci rozvoje regionu, ale také v rámci členství v seznamu světového kulturního dědictví Unesco, na které obce

a další subjekty spojené se Stezkou aspirují. Autor poukazuje na to, že v míře identifikace, ale hlavně povědomí místních obyvatel o existenci a významu tohoto historického dědictví má region stále ještě velké mezery a že právě rozvoj Stříbrné stezky může přispět k posílení česko-německé spolupráce, která je často diskutovaným aktuálním tématem.

Závěrem mi jménem redakce časopisu dovoluji srdečně poděkovat všem, kteří se na přípravě tohoto vydání podíleli, ať už jako autoři nebo autorky, recenzenti nebo recenzentky, korektoři nebo překladatelé.

Za redakci časopisu vám přeji příjemné čtení.

Anežka Příběžská,  
výkonná redaktorka

Ukázka citování článků z tohoto čísla:

Příjmení, Jméno. 2016. „Název článku.“ *Naše společnost* 14 (2): pp-pp, <http://dx.doi.org/10.13060/1214438X.2016.2.14.xxx>.

## Souvislost vzdělání a příjmu s výskytem kohabitanace v ČR<sup>1</sup>

Hana Pacáková, Debora Plecháčková, Petra Půlpánová, Barbora Matoušová

### Cohabitation in the Czech Republic: Relationship with Education and Income

#### Extended abstract:

The article discusses the relationship between educational attainment and the existence of cohabitation in the Czech Republic. Cohabitation of unmarried partners is a timely topic given a constant growth of this form of relationship in the Czech society, which almost tripled between the years 1991 and 2011. Based on data from the ISSP 2012 quantitative survey, the article seeks to demonstrate whether the educational attainment of an individual or his/her partner is associated with whether or not they cohabit. Cohabitation is juxtaposed to marriage as well as to living-apart-together relationships, with partners living in different households. Where methodologically feasible, the findings are verified on data from the following surveys: European Value Study 2008, Our Society 2012 and European Social Survey 2012. However, most of the analyses rely exclusively on the more robust dataset of ISSP 2012. When split into the different categories of relationship and educational attainment, the other datasets analyzed did not provide sufficient samples for the necessary analyses.

The article builds on the socioeconomic Rational Choice Theory (Becker) and normative theory (Inglehart, Van de Kaa). RCT is primarily applied to the relationship between education and postponing marriage or cohabitation, while normative theory provides a perspective on the effect of education-related values on alternative relationship preferences or the decision never to marry.

In the analysis, we first verify whether educational attainment affects an individual's relationship form (cohabitation vs. marriage). To determine the association between specific variables, we applied the chi-square test of independence (for the education variable recoded into three categories) and the non-parametric Mann-Whitney U Test (for the original scale variable). We were unable to confirm an immediate relationship between education and cohabitation in either of the datasets analyzed – the same results were attained when the analysis was replicated on EVS 2008, Our Society March 2012 and ESS 2012 data. The authors suggest two possible interpretations of this finding. First, the perceived difference between long-term cohabitation and marriage is gradually decreasing in the Czech Republic. This argument is supported by the use of the term “de-facto marriage” as an equivalent of cohabitation in the Czech context. The second possible interpretation is based on the effect of factors that motivate both low-education and higher-education individuals to postpone marriage, namely lack of funds among the former and preference of education and career among the latter.

In the second part of the analysis, we study the relationship between educational attainment and cohabitation versus living-apart-together relationships. We tested the relationship using the non-parametric Mann-Whitney U Test on the original scale education variable. The analysis was performed on unmarried (divorced, widowed or single) individuals who have a partner. A difference was observed in the group of divorced cohabiters, where more educated individuals are less likely to share a household with their partner. In contrast, higher-income single partners are more likely to share a household. However, the relationship with education could not be verified for the latter group.

To sum up, the analysis reveals that single (younger) higher-income respondents are more likely to cohabit because they can afford sharing a household with their partner. In contrast, divorced (older) higher-income respondents are more likely to live in single-member households. This finding is primarily associated with respondent age, while education probably only takes effect in older age. In both groups, only the relationship with income, not education, was observed because divorced individuals are older than singles, on average.

**Keywords:** singles, education, income, cohabitation, living-apart-together

<http://dx.doi.org/10.13060/1214438X.2016.2.14.318>

V současné době se často mluví o tzv. krizi tradiční rodiny [Možný 2006; Sirovátka 1999; Večerník, Matějů 1998]. Za tradiční formu rodiny je v české společnosti považována úplná rodina s oběma rodiči, kteří jsou spojeni manželským svazkem [Možný 1990].

My se v naší práci zaměřujeme na problematiku nesezdaného soužití, u kterého lze pozorovat velký nárůst zejména od 90. let. Dokazují to data ze Sčítání lidu, kdy počet nesezdaných soužití vzrostl z necelých 85 tisíc v roce 1991 na více než 125 tisíc v roce 2001 a poté na více než 230 tisíc nesezdaných soužití v roce 2011 [CZSO.cz 1991 (online); CZSO.cz 2003 (online); CZSO.cz 2013 (online)]. Proto jsme se rozhodly sledovat souvislost mezi kohabitací a vzděláním, které ovlivňuje jak socioekonomický status, tak hodnoty jedince. Vliv vzdělání lze vysvětlit jak teorií racionální volby, tak normativní teorií, které jsou zároveň teoretickými východisky této práce. Podobně zaměřenou studii, založenou na datech ISSP 2002, vydala v roce 2003 Dana Hamplová, na kterou volně navazujeme se zaměřením na data ze stejného výzkumu z roku 2012.

Najev kohabitace lze nahlížet jednak z pohledu nesezdaného soužití jakožto formy vztahu porovnávané s manželstvím. Tento přístup preferuje většina autorů zabývajících se kohabitací [srov. Hamplová 2003; Isen, Stevenson 2010; Kreidl 2012; Thornton, Axinn, Teachman 1995; Chaloupková 2012 atd.]. My jsme se rozhodly podívat se na kohabitaci z trochu jiné perspektivy - jako na jev společného soužití partnerů. Tento pohled pracuje s jinými dichotomickými skupinami, nestaví proti sobě manželství a nesezdané soužití, ale partnerství, ve kterém nesezdaní partneri žijí spolu v jedné domácnosti, a partnerství, ve kterém nesezdaní partneri žijí odděleně. Partneri, kteří nesdílejí společnou domácnost, jsou označováni jako LAT - „Living-apart-together“. LAT forma vztahu je v českém prostředí poměrně málo sledovaným jevem, a proto jsme se rozhodly tuto formu partnerství do analýzy zahrnout.

V analýze se dále zaměřujeme na vztah kohabitace ke vzdělání (vzdělání respondenta i jeho partnera) a kromě toho zjišťujeme i vliv příjmu na to, zda respondent sdílí s partnerem společnou domácnost, nebo ne.

## Kohabitace

Kohabitace, nesezdané soužití, faktické manželství, manželství na zkoušku, manželství dohodou, život na hromádce či žití na psí knížku. Všechny tyto pojmy označují soužití dvou partnerů bez manželského svazku.

Konkrétní definici uvádí Vymětalová [2000: 122], která za nesezdané soužití považuje „takovou situaci, kdy mladý pár žije i bydlí ve společné domácnosti a zpravidla také společně hospodáří, aniž by uzavřel manželství“ [srov. Fialová et al. 2000]. Alternativní definici založenou pouze na počtu společně strávených nocí přináší Macklin, podle nějž je kohabitující pár takový, který se dělí o ložnici alespoň 4 noci za týden, a to minimálně 3 po sobě jdoucí měsíce [Trost 1979].

Pro účely naší analýzy jsme zvolily definici kohabitace, která ji popisuje jako jakékoli nesezdané soužití dvou jedinců, kteří žijí v sexuálním vztahu a sdílejí společnou domácnost.

Existuje také několik typologií nesezdaných soužití, například typologie Možného, Rabušice, Bumpasse a Sweeta či Hamplové. Některé typologie dělí kohabitaci na soužití porzvodové a snoubenecké, namísto manželství a dočasné soužití

[Možný 1987; Rabušic 2001], Hamplová například rozděluje kohabitující pouze na ty, kteří mají v plánu v budoucnu vstoupit do manželství, a ty bez úmyslu uzavřít sňatek [Hamplová 2002].

Kohabitace, stejně jako manželství a mnoho dalších jevů, je ovlivňována nejrůznějšími faktory - ať už jde o faktory ekonomické, sociální či demografické. Mezi tyto faktory patří i vzdělání, na které se dále soustředíme v analýze. Marika Jalovaara ve své studii tvrdí, že vzdělání má významný vliv na další životní podmínky a možnosti člověka. Vzdělanější lidé například mají díky vzdělání lepší dlouhodobé ekonomické vyhlídky či kulturní zdroje, a vzdělání tedy přímo souvisí se statusem jedince a jeho společenskou prestiží [Jalovaara 2013: 183].

## Teorie racionální volby a normativní teorie

Podobně jako Hamplová [2003] pracujeme v rámci článku s teorií racionální volby a normativní teorií, které se snaží vysvětlit změnu rodinného života. Normativní teorie [Inglehart 1977; Van de Kaa 1987] „zdůrazňují význam hodnot a preferencí v lidském chování a změny rodinného života proto přisuzují posunu v hodnotách, aspiracích a očekáváních“ [Hamplová 2003: 9]. Naproti tomu teorie racionální volby „stojí na předpokladu, že lidé jsou zaměřeni k nějakému cíli a jednájí způsobem, o kterém si myslí, že je v rámci daných možností k danému cíli dovede“ [ibid.: 12].

Racionální jednání ve vztazích popisuje i Bauman, který tvrdí, že romantická definice lásky, která dva jedince spojuje, dokud je smrt nerozdělí, už dnes neplatí tolik jako v minulosti. Důvodem je radikální proměna příbuzenských struktur, kterým sloužila a z nichž čerpala důležitost [Bauman 2013]. Vztahy Bauman přirovnává k akciím - stejně jako akcie člověk drží pouze tehdy, když je to pro něj výhodné, tak i vztah člověk udržuje, pouze pokud mu přináší uspokojení. Člověk tak musí stále hodnotit vyhlídky a šance vztahu, a proto Bauman uvádí, že slibovat věrnost ve vztahu je z dlouhodobého hlediska nesmyslné [Bauman 2013].

Podobně smýšlí ve své teorii preferencí Gary S. Becker, podle kterého se člověk rozhoduje nejen při směně na trhu, ale ve všech oblastech života podle stejných principů, stejným způsobem. Lidé maximalizují blahobyt tak, jak ho chápou, bez ohledu na to, zda jsou sobečtí, altruističtí, věrní, zlomyslní či masochističtí. Na sňatkovém trhu se muži i ženy snaží na základě racionálního rozhodování najít takového partnera, který bude ekonomicky komplementární, a bude tak zajištěna dělba práce v rodině [Becker 1996].

V souvislosti s námi zkoumaným faktorem vzdělání pak *teorie racionální volby předpokládá upřednostňování vzdělání, které navyšuje výdělečný potenciál*. Především u žen je možné sledovat toto upřednostňování na úkor vstupu do manželství, které vede k péči o děti [Hamplová 2003]. Tato preference se však pravděpodobně projevuje v podobě oddalování manželského sňatku a zakládání rodiny, nikoli celoživotního odmítání.

*Celkově menší počet sňatků u vzdělanějších lidí předjímá teorie zdůrazňující kulturní změnu (normativní teorie)*. Podle ní lidé s vyšším vzděláním touží více po autonomii a seberealizaci a zároveň se neradi podřizují společenským normám [Inglehart 1977].



V naší studii se zaměřujeme na faktor vzdělání právě z toho důvodu, že zahrnuje obě perspektivy ovlivnění vstupu do manželství – jak socioekonomickou (teorii racionální volby), která spíše vede k odkladu manželství, tak i normativní, která může vést k odmítnutí uzavřít manželství po celý život a preferenci jiných forem vztahu. Jinak řečeno, vzdělání se promítá jednak do našeho socioekonomického statusu (ovlivňuje zaměstnání jedince, jeho příjem a dodává určitou sociální prestiž), zároveň ale vzdělání formuje naše postoje, názory a hodnoty, tedy spoluvytváří normy, které nás při jakémkoliv rozhodování (tedy i vstupu do manželství) ovlivňují.

*Stejně tak i v rozhodování, zda spolu budou partneři sdílet jednu domácnost, hrají roli jak socioekonomické faktory (finanční náročnost odstěhování se od rodičů nebo naopak finanční výhody spojené s vedením jedné domácnosti namísto dvou), tak i hodnoty a normy (touha po samostatnosti a nezávislosti na partnerovi) [srov. Formánková, Křížková 2015; Duncan et al. 2014].*

Další faktor, kterým se zabýváme, je výše zmíněný příjem. *Příjem se vzděláním úzce souvisí (čím vyšší vzdělání, tím vyšší příjem) [srov. Brázdilová 2015] a navíc je jedním z hlavních předmětů teorie racionální volby.*

Protože vzdělání je významným měřítkem socioekonomického a kulturního statusu [Stronks 1997], podle teorie racionální volby a normativního přístupu výrazně ovlivňuje míru kohabitace, respektive míru odmítání vstupu do manželství. Navíc dosavadní výsledky provedených studií se v této otázce různí. Rozchází se jednak v závěrech o celkovém vlivu vzdělání na míru kohabitace [srov. Thornton, Axinn, Teachman 1995; Hamplová 2003], ale také v tom, které vzdělanostní skupiny mezi kohabituujícími převažují [srov. Chaloupková 2012; Thornton, Axinn, Teachman 1995]. Podle Thorntona mladí dospělí, kteří nestudují, sice dosahují vyšší míry uzavírání sňatků, zároveň je u nich však v porovnání se studenty také vyšší míra nesezdaných soužití [Thornton, Axinn, Teachman 1995]. Naproti tomu Hamplová tvrdí, že vzdělání na míru kohabitace má vliv, zdůrazňuje ale, že vztah je ovlivněn pouze studiem jako takovým, kdy delší doba studia (a tedy vyšší stupeň vzdělání) vede k odkládání sňatku. V pozdějším věku se však míra kohabitace (resp. sňatečnosti) mezi jednotlivými vzdělanostními skupinami vyrovnává [Hamplová 2003]. Výše zmiňovaný Thornton ve své studii došel také k závěru, že méně vzdělaní jedinci mají tendenci nahrazovat manželství kohabitací a naopak vzdělanější inklinují spíše ke vstupu do manželství [Thornton, Axinn, Teachman 1995]. S tím se ztotožňuje i Kreidl, podle jehož modelu nejméně vzdělaní odkládají manželství více než jiné vzdělanostní skupiny [Kreidl 2012; Hasmanová Marhánková, Kreidl 2012]. Naproti tomu podle Chaloupkové sice „mezi lidmi žijícími v nesezdaném soužití převažují lidé se základním vzděláním a vyučením“, podíl lidí s vyšším vzděláním mezi kohabituujícími však roste [Chaloupková 2012].

Většina výzkumů zabývajících se tématem kohabitace se zaměřuje na porovnání nesezdaného soužití s manželstvím [srov. Hamplová 2003; Isen, Stevenson 2010; Kreidl 2012; Thornton, Axinn, Teachman 1995; Chaloupková 2012 atd.]. My jsme se navíc rozhodly podívat se na kohabitaci z další perspektivy, kdy v nesezdaném soužití partnerů zdůrazňujeme právě sdílení společné domácnosti. Kohabitaci v tomto smyslu pak porovnáváme s LAT, tedy partnery žijícími odděleně.

Tento pohled odráží zejména teorii racionální volby, protože častými důvody pro LAT formu vztahu jsou socioekonomické charakteristiky jedince [srov. Duncan et al. 2014; Lyssens-Danneboom, Mortelmans 2014; Reimondos, Evans, Gray 2011; Strohm et al. 2009].

Na základě socioekonomické teorie racionální volby sledujeme zejména souvislost vzdělání a odkladu vstupu do manželství či výběru partnera. Normativní teorie pak ukazuje perspektivu vlivu hodnot souvisejících s dosaženým vzděláním na preferenci jiných forem vztahu nebo rozhodnutí do manželství nikdy nevstoupit.

## Použitá data a metodologie

Vycházely jsme z dat ISSP 2012, modulu Zdraví a rodina, na kterých byly provedeny všechny analýzy v první i druhé analytické části. Primárně tedy v analýze pracujeme s daty ISSP 2012. V případě, že dostupné proměnné umožňovaly porovnání s dalšími dostupnými datovými soubory (Evropský výzkum hodnot 2008 - EVH, Naše společnost březen 2012 - NS a European Social Survey 2012 - ESS), je v textu toto porovnání zvýrazněno. Limity jednotlivých proměnných u dalších datových souborů shrnuje přehled v tabulce č. 1. Základní charakteristiky analyzovaných datových souborů jsou znázorněny v tabulce č. 2.

Hlavními proměnnými, které jsme v analýzách použili, byly dichotomická proměnná *kohabituující/sezdání* (dále jen kohabitace) a proměnná vzdělání (úroveň i počet let vzdělání). Mezi další proměnné, které vstupovaly do analýzy, patří vzdělání partnera a příjem.

Proměnná kohabitace zahrnovala všechny respondenty žijící s partnerem v domácnosti a nabývala hodnot 0 (sezdaní) a 1 (kohabituující). Kohabituující tedy byli jedinci žijící se svým partnerem v jedné domácnosti v nesezdaném soužití (včetně rozvedených či ovdovělých jedinců), sezdaní byli manželé a registrovaní partneři. Pro zkoumání kohabitace z pohledu soužití/nesoužití jsme pak použily proměnnou, která rozdělila nesezdané respondenty na ty, kteří mají partnera a žijí s ním v jedné domácnosti, a ty, kteří s ním nebydlí.

Proměnné vzdělání i vzdělání partnera jsme rekódovaly do tří kategorií - základní, střední a vysokoškolské. Do základního bylo zařazeno i neúplné základní vzdělání, do středoškolského spadalo vyučení, střední vzdělání odborné i všeobecné, s maturitou i bez ní a do vysokoškolského bylo kromě všech jeho stupňů řazeno i vyšší odborné vzdělání. Obě proměnné týkající se vzdělání jsme používaly i v jejich původní spojitě formě. Stejně tak při analýze souvislosti příjmu a kohabitace jsme používaly spojitou proměnnou zachycující osobní čistý měsíční příjem respondenta.

Cílem analýz bylo zjistit, zda existují vztahy mezi jednotlivými proměnnými, které jsou popsány dále. K tomu jsme použily chi-square testy nezávislosti proměnných, Mann-Whitneyho test a korelační koeficienty.

Tabulka 1: Přehled provedených analýz

	ISSP 2012	EVH 2008	ESS 2012	NS 2012
Kohabitanice vs. vzdělání	A	A	A	A
Vzdělání vs. vzdělání partnera	A	A	A	N
Kohabitanice vs. vzdělání partnera	A	A	A	N
Soužití vs. nesoužití (vzdělání)	A	A	N	N
Soužití vs. nesoužití (příjem)	A	N	N	N

Pozn: A=Ano, N=Ne

Zdroj: autor 2016

Table 1: Overview of the analyses conducted

	ISSP 2012	EVS 2008	ESS 2012	OS 2012
Cohabitation vs. education	Y	Y	Y	Y
Education vs. partner's education	Y	Y	Y	N
Cohabitation vs. partner's education	Y	Y	Y	N
Cohabitation vs. non-cohabitation (education)	Y	Y	N	N
Cohabitation vs. non-cohabitation (income)	Y	N	N	N

Note: Y = Yes, N= No

Source: author 2016

Tabulka 2: Přehled analyzovaných souborů

		ISSP 2012	EVH 2008	ESS 2012	NS 2012
Celkový počet respondentů		1804	1821	2009	1053
Průměrný věk souboru		47,42	48,5	48,87	45,69
Pohlaví (100 %)	Podíl mužů (%)	44,7	45	49,5	48,5
	Podíl žen (%)	55,3	55	50,5	51,5
Vzdělání (100 %)	Podíl respondentů se ZŠ vzděláním (%)	9,6	11,6	10,5	19
	Podíl respondentů se SŠ vzděláním (%)	78,7	76,5	73,8	68,2
	Podíl respondentů s VŠ vzděláním (%)	11,6	11,9	15,7	12,8
Status (100 %)	Podíl sezdaných (%)	88,3	84,4	87,3	81,4
	Podíl kohabituujících (%)	11,7	15,4	12,7	18,6
Podíl rozvedených kohabituujících (%)		40	31,8	-	-

Zdroj: autor 2016

Table 2: Overview of the datasets analyzed

		ISSP 2012	EVS 2008	ESS 2012	OS 2012
Sample N		1804	1821	2009	1053
Mean age		47.42	48.5	48.87	45.69
Sex (100 %)	Men (%)	44.7	45	49.5	48.5
	Women (%)	55.3	55	50.5	51.5
Education (100 %)	Respondents with primary education (%)	9.6	11.6	10.5	19
	Respondents with secondary education (%)	78.7	76.5	73.8	68.2
	Respondents with higher education (%)	11.6	11.9	15.7	12.8
Status (100 %)	Married respondents (%)	88.3	84.4	87.3	81.4
	Cohabitors (%)	11.7	15.4	12.7	18.6
Divorced cohabiters (%)		40	31.8	-	-

Source: author 2016

## ANALYTICKÁ ČÁST

### 1) Kohabitanice vs. manželství

Prvním zkoumaným jevem bylo to, zda úroveň vzdělání jedince ovlivňuje formu jeho partnerského svazku (kohabitace vs. manželství). Pro zjišťování závislosti mezi konkrétními proměnnými jsme použily chi-square test nezávislosti proměnných (pro proměnnou vzdělání rekódovanou do tří kategorií) a také neparametrický Mann-Whitneyho test (při použití původní spojité proměnné vzdělání). V žádném námi analyzovaném datovém souboru se souvislost mezi vzděláním a kohabitací nepotvrdila (viz přílohu, tabulky č. 7-10).

Protože se nabízí odlišnost v typu soužití mezi jednotlivými věkovými kategoriemi, rozhodly jsme se ověřit vztah mezi vzděláním a kohabitací také v rámci těchto kategorií. Chi-square ani neparametrický test nezávislosti proměnných nepotvrdil souvislost mezi vzděláním a kohabitací v žádné z pěti sledovaných věkových kategorií (18-30 let, 31-40 let, 41-50 let, 51-60 let, 61 a více let). Protože však počty kohabitujičích respondentů v jednotlivých věkových kategoriích jsou poměrně nízké, rozhodly jsme se ještě rozdělit věk pouze na dvě kategorie – starší a mladší. Proměnnou jsme rekódovaly na základě souvislosti věku a typu soužití, kde se ukázalo, že častěji kohabituji lidé do 40 let. Mladší kategorie je tedy 18-40, starší 41 a více let. Ani po této úpravě se však souvislost typu svazku a vzdělání neprojevila (viz přílohu, tabulky č. 7-10).

Důvodem, proč se vztah mezi vzděláním a kohabitací neprojevuje, může být fakt, že na různé vzdělanostní skupiny působí odlišné faktory. Některé předešlé výzkumy [Kohoutová 2014; Chaloupková 2012; Thornton, Axinn, Teachman 1995] potvrzovaly větší množství kohabitujičích mezi méně vzdělanými lidmi, což může být způsobeno náklady na vstup do manželství, na které méně vzdělaní (a tudíž pravděpodobně méně majetní) nemají prostředky [Kreidl, Moravcová 2014]. Proti těmto méně vzdělaným kohabitujičím však stojí studenti a absolventi, kteří před vstupem do manželství upřednostňují vzdělání a kariéru (dle teorie racionální volby).

Jako další možný důvod toho, proč se souvislost mezi typem soužití a stupněm vzdělání neprojevila, se nabízí to, že někteří lidé společenský rozdíl mezi těmito dvěma typy vztahu nevnímají [Vítečková, Klímová Chaloupková 2014]. K podobnému zjištění došla Vítečková i ve svém předchozím výzkumu, z něhož vyplývá, že nesezdané soužití je považováno za alternativní formu rodiny, která je totožná s manželstvím [Vítečková In Chaloupková 2010].

Jak podotýká i Marika Jalovaara, v běžném životě plní tyto svazky v podstatě stejné úlohy [Jalovaara 2013]. Možná i proto se v českém prostředí vžil pojem faktické manželství, s nímž pracuje mj. i Český statistický úřad [CZSO 2013 (online)]. Také podle Kreidla někteří jedinci nahrazují manželství kohabitací, a protože je stejně jako manželský svazek prostředím pro plození a výchovu dětí, bývá nazývána „neformálním“ či „faktickým“ manželstvím. Z toho lze podle něj usuzovat, že mezi manželstvím a nesezdaným soužitím nejsou jiné rozdíly než ty právní [Kreidl 2010]. Jestliže mezi typy soužití není rozdíl, nebudou se lišit ani podle úrovně vzdělání jedinců.

Dále jsme se zaměřily na proměnnou vzdělání partnera. Vysokou míru homogamie partnerských svazků dle stupně

vzdělání potvrzuje i Hamplová a Pikálková nebo Pakosta [srov. Hamplová, Pikálková 2002; Pakosta 2002]. Ve všech námi analyzovaných datech, kde byla proměnná vzdělání partnera k dispozici (ISSP, ESS, EVH), se souvislost mezi vzděláním a vzděláním partnera projevila statisticky významně jako pozitivní (sig = 0) - lidé si hledají stejně vzdělaného partnera.

Mezi proměnnými kohabitace a vzdělání partnera se vztah naopak neprokázal ani v jednom ze tří souborů. Tento výsledek tak potvrzuje předchozí zjištění, že vzdělání nemá na kohabitaci vliv. Zároveň vyplývá z toho, že mezi vzděláním a vzděláním partnera je silný vztah – nemá-li vliv vzdělání, nemůže hrát roli ani vzdělání partnera (viz přílohu, tabulky č. 7-10).

### 2) Soužití vs. nesožití

Poté jsme se na vztah vzdělání a kohabitace zaměřily z pohledu soužití partnerů. Namísto předchozího srovnávání skupiny kohabitujičích oproti skupině sezdaných jsme zkoumaly pouze nesezdané partnery - ty, kteří spolu žijí, jsme srovnávaly s těmi, kteří spolu nesdílí jednu domácnost. Tuto analýzu jsme podrobněji prováděly pouze na datech ISSP. Ačkoli v datech EVH byla dostupná proměnná rozdělujičící respondenty na zmíněné dvě cílové skupiny, v celkovém testování nevycházel test souvislosti se vzděláním jako signifikantní (0,4) a po rozdělení cílových skupin ještě podle rodinného stavu (viz dále) byl v každé skupině příliš malý počet respondentů na to, aby byly další testy provedeny.

Pro ty, kteří mají partnera, ale nežijí s ním, se vžil pojem LAT (living apart together) [Duncan et al. 2014; Reimondos, Evans, Gray 2011; Trost 2016; Lyssens-Danneboom, Mortelmans 2014; Strohm et al. 2009]. Různé studie zmiňují odlišné typy motivace pro žití v LAT. Duncan et al. uvádí jako možné důvody nepřipravenost na společné bydlení, určitá vnější omezení (finanční problémy, práce nebo studium), ale i vlastní preference odděleného soužití [Duncan et al. 2014]. Lyssens-Danneboom a Mortelmans pak motivace dělí jen na externí, kdy je LAT často považováno pouze za dočasné řešení (starost o dítě, profese), a interní (partneři si LAT dobrovolně vybrali, jsou s uspořádáním spokojeni a často jde o trvalý stav) [Lyssens-Danneboom, Mortelmans 2014].

V českém prostředí se LAT jedinci zabývala Formánková a Křížková, které prováděly kvalitativní studii na 16 jedincích žijících v LAT partnerství. Zaměřily se na zkoumání jak vnitřních, tak i vnějších faktorů, které ovlivňují nebo určují fakt, že jedinci žijí v LAT partnerství. V rámci analýzy byla vytvořena typologie tří druhů jedinců - ta zahrnovala lidi, kteří jsou spokojeni s LAT partnerstvím, jedince, kteří nejsou spokojeni s LAT uspořádáním, a ty, kteří si odděleným bydlením nejsou jisti. Partneři, kteří jsou spokojeni v LAT partnerství, byli motivováni interními důvody, především pak potřebou samostatnosti a nezávislosti. U lidí, kteří nejsou spokojeni s LAT, bylo důvodem k oddělenému bydlení geografická vzdálenost zaměstnání nebo školy. Partneři, kteří jsou omezeni těmito vnějšími faktory, však považují LAT partnerství pouze za přechodný stav, který v budoucnu směřuje ke kohabitaci. Jedinci, kteří si nejsou jisti LAT partnerstvím, považují společné bydlení za ideální formu vztahu, ale od sdílení domácnosti je odrážejí obavy z toho, že sestěhováním představuje závazek vůči společenským normám, kterými jsou manželství a rodičovství [Formánková, Křížková 2015].

Protože mezi kohabitujiící patří i lidé, kteří již v minulosti žili v manželství, zaměřily jsme se nejen na kohabitujiící svobodné, ale také na kohabitujiící rozvedené jedince. Lze předpokládat, že rodinný stav způsobuje odlišnosti ve finanční situaci sezdaných oproti nesezdaným jedincům, přičemž u sezdaných se očekává vyšší příjem. S touto hypotézou souvisí již zmíněná teorie racionální volby, podle které lidé při výběru partnera preferují úspěšné jedince - tento úspěch se může projevat na pracovním trhu. To potvrzuje například Buss, který tvrdí, že ženy u partnerů vyhledávají kvality, které se pojí s potenciálem vysokého výdědku, jako jsou ambice, pracovitost či společenský status [Buss 2007]. S dalším možným vysvětlením přichází trojice autorů Janský, Pertold, Šatava, dle kterých svou roli při rozdílech v příjmech hraje dělba rolí mezi partnery. Díky ní mají ženatí muži častěji vyšší příjmy než nesezdaní, protože jsou motivováni starostí o rodinu a zároveň nejsou časově zaneprázdněni domácími pracemi [Janský, Pertold, Šatava 2016].

Pro ověření vztahu mezi vzděláním a soužitím partnerů jsme použily neparametrický Mann-Whitneyho test a původní spojitou proměnnou vzdělání. Analýza byla provedena pouze na nesezdaných jedincích (rozvedení, vdovy/vdovci a svobodní), kteří mají partnera. *Odlišnost se projevila u skupiny rozvedených kohabitujiících, v této skupině jedinci s vyšším vzděláním se svým partnerem méně často sdílí společnou domácnost* (viz tabulku č. 3). K obdobným výsledkům došly i Anna Reimondosová, Ann Evansová a Edith Grayová [2011], které zkoumaly LAT jedince v Austrálii a porovnávaly jejich charakteristiky s těmi, kteří jsou sezdaní nebo žijí v kohabitaci. Dle jejich výsledků je procento lidí s nižším stupněm vzdělání u LAT menší než u sezdaných či kohabitujiících. To může být způsobeno jednak tím, že mladí v současné době dosahují vyššího stupně vzdělání, než dosáhla starší generace, a jednak tím, že mezi lidmi

s vyšším vzděláním existuje vyšší výskyt LAT vztahů než mezi jinými vzdělanostními skupinami.

Autorky tento výsledek interpretují tak, že rozvedení kohabitujiící jedinci s vyšším vzděláním a pracovním statutem mají častěji práci, která vyžaduje určitý stupeň cestování a mobility, a zároveň si mohou spíše finančně dovolit oddělená bydliště [Reimondos, Evans, Gray 2011]. Podobná zjištění uvádí i Strohm et al. na základě dat sebraných ve Spojených státech a v Evropě [Strohm et al. 2009].

Jak již bylo v úvodu zmíněno, vzdělání je faktor spoluurčující výši příjmu. Tato souvislost se potvrdila i v našich datech, a tak jsme se rozhodly ověřit, jestli příjem (stejně jako vzdělání) ovlivňuje to, zda spolu partneři sdílí domácnost, či ne. *Zjistily jsme, že rozvedení, kteří žijí sami v domácnosti, mají vyšší průměrný osobní příjem než rozvedení žijící s partnerem - to odpovídá i předchozímu výsledku, kde se ukázalo, že mají vyšší průměrnou úroveň vzdělání. Rozdíly v příjmech se projevily statisticky významně i u svobodných jedinců, zde však byla naopak průměrná hodnota osobního příjmu vyšší u svobodných lidí žijících s partnerem v jedné domácnosti, oproti svobodným, kteří s partnerem v jedné domácnosti nežijí.*

Vyšší osobní příjem tedy mají rozvedení, kteří žijí sami, naopak u svobodných jsou to ti, kteří žijí s partnerem v jedné domácnosti (viz tabulku č. 4). Příjmem a hospodařením v manželství, kohabitaci i LAT vztazích se zabývali Vicky Lyssens-Danneboom a Dimitri Mortelmans. Tvrdí, že strategie hospodaření v páru se odvíjí od kombinace faktorů, mezi které řadí pohlaví (resp. genderové role), „cíle“ vztahu (to, zda je LAT přechodné či trvalé uspořádání) a výši příjmu partnerů [Lyssens-Danneboom, Mortelmans 2014]. Důležitá je tedy výše příjmů i samotná motivace pro LAT, což se odráží právě v rozdílu mezi rozvedenými a svobodnými respondenty.

Tabulka 3: Souvislost soužití/nesoužití se vzděláním

		Počet respondentů (N)	Mann Whitneyho test (signifikance)	Průměrná hodnota
Rozvedení	žije s partnerem	54	0,023	36,87
	žije bez partnera	27		49,26
Svobodní	žije s partnerem	72	0,692	60,48
	žije bez partnera	46		57,97

Pozn.: nesezdaní lidé, kteří mají partnera  
Zdroj: autor 2016 z dat ISSP 2012

Table 3: Relationship between cohabitation/non-cohabitation and education

		Respondents (n)	Mann-Whitney U Test (significance)	Mean value
Divorced	cohabiting	54	0.023	36.87
	non-cohabiting	27		49.26
Single	cohabiting	72	0.692	60.48
	non-cohabiting	46		57.97

Note: unmarried individuals who have a partner  
Source: author 2016; ISSP 2012 data



Průměrný věk nikdy nesezdaných jedinců je v datech o 20 let nižší než u rozvedených (viz tabulku č. 5). Svobodní jedinci jsou tedy zpravidla mladší lidé, kteří mají vyšší příjmy a tudíž možnost žít společně. *Mohou si totiž díky vyšším příjmům dovolit společné bydlení a nemusí zůstat z finančních důvodů v domácnosti rodičů. Naopak rozvedení, tedy zpravidla starší lidé s vyšším příjmem, si mohou dovolit bydlet sami a nemusí se spolehat na další příjem do domácnosti.* Lze předpokládat, že již často nechťejí přizpůsobovat svůj každodenní život novému partnerovi a spíše zůstávají v domácnosti sami.

K podobným závěrům došli i Charles Q. Strohm et al. na základě zjištění, že mladí lidé častěji než starší uvádějí, že žijí odděleně kvůli ekonomickým omezením. Jejich vysvětlení, že ekonomická omezení jsou spojena s nižšími příjmy mladých dospělých a závisí na věku jedince, podporuje naši hypotézu. „Když jsou náklady na bydlení vysoké, mladí lidé žijící se svými rodiči mohou oddalovat sestěhování se svým LAT partnerem. U starších lidí, kteří už žijí sami, mají vysoké náklady na bydlení opačný efekt - motivují lidi ke společnému bydlení, aby ušetřili.“ [Strohm et al. 2009]

Rozhodující vliv věku na soužití potvrzují i Reimondosová a další. Tvrdí, že věk je faktorem, který ovlivňuje (kromě rostoucí sezdanosti) další demografické a socioekonomické charakteristiky, které mohou mít na soužití vliv (přítomnost potomků, předchozí vztahy, resp. předchozí manželství atd.) [Reimondos, Evans, Gray 2011].

Výsledky této části analýzy jsme se rozhodly ověřit i prostřednictvím vícerozměrné analýzy. Vytvořily jsme dva regresní modely, jeden pro rozvedené jedince a druhý pro svobodné jedince, ve kterých se zaměřujeme na vliv vzdělání, příjmu a také věku jedinců na kohabitaci (viz tabulku č. 6). Vzdělání partnera nebylo do modelu zařazeno, jelikož silně koreluje se

vzděláním samotného respondenta (a absence multikolinearity patří mezi jeden z předpokladů regresní analýzy). V obou modelech se nám výsledky předchozích analýz potvrdily.

Z prvního modelu, který zahrnuje rozvedené jedince, vyplývá, že čím vyšší mají respondenti příjem, tím spíše nežijí se svým partnerem a zároveň také čím vyšší mají vzdělání, tím méně často sdílí se svým partnerem společnou domácnost. Věk podle modelu nemá na soužití/nesoužití rozvedených vliv.

Druhý regresní model týkající se svobodných (nikdy nesezdaných) jedinců prokázal, že s rostoucím příjmem svobodných se častěji vyskytuje i soužití s partnerem v jedné domácnosti. Vzdělání dle modelu nevysvětluje soužití/nesoužití. Věk zde (oproti rozvedeným) však hraje roli - čím vyšší je věk jedince, tím spíše spolu partneři žijí. To odpovídá předchozím zjištěním, že s vyšším věkem se zvyšuje tendence partnerů žít spolu v jedné domácnosti, a rovněž to potvrzuje předpoklad, že vzdělání se projevuje ve vyšším věku (rozvedených).

## Diskuze

Článek se zaměřuje na téma nesezdaného soužití, jehož míra v České republice od roku 1991 do roku 2011 vzrostla téměř na trojnásobek [CZSO.cz 1991 (online); CZSO.cz 2003 (online); CZSO.cz 2013 (online)]. Základním zkoumaným problémem je vztah kohabitace a vzdělání jakožto faktoru, který ovlivňuje jak socioekonomický status, tak hodnoty jedince. Dále byla sledována souvislost kohabitace a příjmu, který se vzděláním úzce souvisí. Kohabitace byla definována jako soužití dvou partnerů v jedné domácnosti bez manželského svazku. Do definice by bylo možné zařadit i společné hospodaření partnerů, bohužel však tato informace nebyla v analyzovaných

Tabulka 4: Souvislost soužití/nesoužití s příjmem

		Počet respondentů (N)	Mann Whitneyho test (signifikance)	Průměrná hodnota
Rozvedení	žije s partnerem	44	0,008	29,58
	žije bez partnera	23		42,46
Svobodní	žije s partnerem	55	0	61,27
	žije bez partnera	44		35,91

Pozn.: nesezdaní lidé, kteří mají partnera a uvedli svůj čistý měsíční příjem  
Zdroj: autor 2016; z dat ISSP 2012

Table 4: Relationship between cohabitation/non-cohabitation and income

		Respondents (n)	Mann-Whitney U Test (significance)	Mean value
Divorced	cohabiting	44	0.008	29.58
	non-cohabiting	23		42.46
Single	cohabiting	55	0	61.27
	non-cohabiting	44		35.91

Note: married individuals who have a partner and have indicated their net monthly income  
Source: author 2016; ISSP 2012 data

datech dostupná. Stejně tak nebylo možné v datech odlišit sezdané jedince žijící v kohabitaci s jiným partnerem, proto je s nimi v analýze zacházeno jako se sezdanými jedinci.

V analytické části pak byla kohabitace srovnávána jednak s manželstvím a jednak se skupinou LAT, což jsou ti, kteří mají partnera, ale nežijí s ním ve společné domácnosti [Duncan et al. 2014; Reimondos, Evans, Gray 2011; Trost 2016; Lyssens-Danneboom, Mortelmans 2014; Strohm et al. 2009]. Do této kategorie by bylo možné zařadit i sezdané žijící odděleně, my jsme však chtěly postihnout pouze jedince, kteří v tomto ohledu odpovídají definici kohabitace - tedy nesezdané.

Článek volně navazuje na analýzu Dany Hamplové [2003] a stejně jako v její práci interpretace vycházely z teorie racionální volby a normativní teorie. Teorie racionální volby před-

pokládá, že jedinec volí jednání ve vztahu i formu rodinného uspořádání tak, aby mu přinášely co největší užitek. Normativní teorie hovoří o důležitosti hodnot, které ovlivňují preference v rodinném chování.

Analytická část je rozdělena do dvou kapitol. Část analýz byla provedena na poměrně malých skupinách respondentů, a výsledky jsou tedy částečně indikativní. Nízké počty respondentů však byly zapříčiněny zejména specifícností a konkrétními demografickými charakteristikami cílových skupin - nesezdaných respondentů bylo v porovnání s těmi sezdanými minimum a při rozdělení podle soužití, vzdělání apod. docházelo ke zmenšování každé sledované skupiny. Určité analýzy nebylo možné i přes předchozí záměr provést, například rozdílnost chování jedinců z hlediska pohlaví - při

Tabulka 5: Průměrný věk dle skupin

	N	Min (roky)	Max (roky)	Průměr (roky)
Rozvedení	237	29,00	74,00	48,5274
Svobodní	366	18,00	73,00	28,9071

Pozn.: všichni svobodní a rozvedení – bez ohledu na to, zda mají partnera či ne  
Zdroj: autor 2016; z dat ISSP 2012

Table 5: Mean age by category

	n	Min (years)	Max (years)	Mean (years)
Divorced	237	29.00	74.00	48.5274
Single	366	18.00	73.00	28.9071

Note: all single/divorced individuals with or without a partner  
Source: author 2016; ISSP 2012 data

Tabulka 6: Regresní modely

	Rozvedení		Svobodní	
	B	Sig.	B	Sig.
Příjem	0,421	0,047	-0,501	0,002
Vzdělání	0,172	0,235	0,13	0,294
Věk respondenta	-0,014	0,683	-0,084	0,043
Konstanta	-3,18	0,076	3,147	0,006
Nagelkerke	0,196		0,346	

Pozn.: nesezdaní lidé, kteří mají partnera  
Zdroj: autor 2016; z dat ISSP 2012

Table 6: Regression models

	Divorced		Single	
	B	Sig.	B	Sig.
Income	0.421	0.047	-0.501	0.002
Education	0.172	0.235	0.13	0.294
Respondent age	-0.014	0.683	-0.084	0.043
Constant	-3.18	0.076	3.147	0.006
Nagelkerke	0.196		0.346	

Note: unmarried individuals who have a partner  
Source: author 2016; ISSP 2012 data

sledování vlivu vzdělání a věku mezi pohlavími se soubor „rozdrobil“ na příliš malé jednotkové vzorky, na kterých nebylo možné analýzu provést.

První část analýzy se zaměřuje na srovnání kohabítace s manželstvím. Z dat vyplývá, že vzdělání nesouvisí s mírou kohabítace - v žádném z analyzovaných datových souborů se nepotvrdil ani vztah základních proměnných (vzdělání respondenta vs. kohabítace), ani souvislost mezi kontrolní proměnnou vzdělání partnera (které koreluje se vzděláním respondenta) a proměnnou kohabítace. Tento výsledek lze interpretovat jako důsledek stírání vnímaných rozdílů mezi manželstvím a nesezdaným soužitím. Toto tvrzení je posíleno i užíváním pojmu „faktické manželství“ jakožto ekvivalentu nesezdaného soužití v českém prostředí [CZSO 2013 (online)]. Zároveň odpovídá i zjištěním předchozích výzkumů [srov. Jalovaara 2013; Kreidl 2010; Vítečková 2010; Vítečková, Klímová Chaloupková 2014]. Další možnou interpretací výsledků vyplývajících z analýz je hypotéza, že na různé vzdělanostní skupiny působí odlišné faktory. Na jedné straně je to pravděpodobný nedostatek peněz u skupiny méně vzdělaných, který vede k odkládání sňatku. Větší množství kohabítujících mezi méně vzdělanými potvrzují např. i Kohoutová [2014], Chaloupková [2012] či Thornton, Axinn, Teachman [1995]. Na straně druhé je to preference vzdělání a kariéry před vstupem do manželství u skupiny vzdělanějších - tato tendence odpovídá teorii racionální volby.

V druhé části je zkoumán rozdíl ve vzdělání mezi kohabítujícími a nesezdanými, kteří mají partnera, ale nežijí s ním. Souvislost se vzděláním se projevila u skupiny rozvedených tak, že ti s vyšším vzděláním častěji žijí odděleně. Příjem se soužitím u rozvedených i svobodných souvisí tak, že rozvedení lidé s vyšším příjmem častěji utváří LAT vztahy, svobodní lidé s vyšším příjmem naopak častěji žijí s partnerem. Na tento jev má jistě výrazný vliv věk. Svobodní, jako mladší skupina respondentů, mají s vyšším příjmem větší tendenci žít spolu, jelikož si mohou dovolit odstěhovat se

od rodičů a založit samostatnou domácnost. Naopak rozvedení (tedy starší) jedinci s vyšším příjmem si spíše mohou dovolit zůstat v domácnosti sami. To potvrzuje i Strohm et al. při interpretaci svých dat [2009]. Vzdělání se navíc pravděpodobně projevuje až v pozdějším věku, kdy se jeho vyšší úroveň promítne do vyššího příjmu. Jelikož rozvedení mají vyšší průměrný věk než svobodní, souvislost se v analyzovaných datech projevila u obou skupin pouze u příjmu a nikoli u vzdělání. Ověření této hypotézy by mohlo být podnětem pro další studie.

## Závěr

Naším cílem bylo ověřit vztah mezi vzděláním a kohabítací. Zaměřily jsme se jak na srovnání manželství s nesezdaným soužitím, tak na porovnání vztahů se společnou a oddělenou domácností. V prvním případě se souvislost neprojevila - úroveň vzdělání nesouvisí s tím, zda člověk s partnerem žije v manželství, či nesezdaném soužití.

V případě souvislosti vzdělání se sdílením společné domácnosti s partnerem se tato souvislost v datech potvrdila u rozvedených jedinců. Ti, kteří mají vyšší vzdělání, méně často žijí s partnerem ve stejné domácnosti. Tento výsledek se později projevil i při analýze vztahu soužití/nesežití a příjmu, kde opět majetnější rozvedení žijí častěji odděleně. Tato souvislost se navíc projevila i u svobodných, mezi nimiž však majetnější častěji sdílí s partnerem společnou domácnost. Z analýzy tedy vyplývá, že svobodní (mladší) respondenti s vyšším příjmem častěji žijí spolu, protože si mohou dovolit vést s partnerem samostatnou domácnost. Naopak rozvedení (starší) respondenti s vyšším příjmem častěji zůstávají v domácnosti sami. Tento výsledek souvisí zejména s věkem respondentů, přičemž vzdělání se pravděpodobně projevuje až v pozdějším věku. Protože rozvedení mají průměrný věk vyšší než svobodní, souvislost se v analyzovaných datech projevila u obou skupin pouze u příjmu a nikoli u vzdělání.

## Příloha – tabulky s přehledem detailních analýz

### Annex – Tables with detailed analysis

Příloha – Tabulka 7: Souvislost vzdělání (nominální proměnná) a kohabitance; datový soubor ISSP 2012

#### Chi-Square Testy

	Hodnota	df	Sig.
Pearson Chi-Square	,696a	2	,706
Likelihood Ratio	,731	2	,694
Linear-by-Linear Association	,594	1	,441
N of Valid Cases	1138		

Pozn.: a. Třídící proměnná: kohabituující/sezdaní

Annex – Table 7: Relationship between education (nominal variable) and cohabitation; ISSP 2012 data

#### Chi-Square Tests

	Value	df	Sig.
Pearson Chi-Square	.696a	2	.706
Likelihood Ratio	.731	2	.694
Linear-by-Linear Association	.594	1	.441
N of Valid Cases	1138		

Note: a. Grouping Variable: cohabitation

Příloha – Tabulka 8: Souvislost vzdělání (spojitá proměnná) a kohabitance napříč věkovými kategoriemi; datový soubor ISSP 2012

Věková kategorie	Použitý test	Nejvyšší ukončené školní vzdělání respondenta/ respondentky
18-30	Mann-Whitney U	1393,000
	Wilcoxon W	2296,000
	Z	-,348
	Asymp. Sig. (2-tailed)	,728
31-40	Mann-Whitney U	4472,500
	Wilcoxon W	5418,500
	Z	-,150
	Asymp. Sig. (2-tailed)	,881
41-50	Mann-Whitney U	2578,500
	Wilcoxon W	2831,500
	Z	-1,036
	Asymp. Sig. (2-tailed)	,300
51-60	Mann-Whitney U	1318,500
	Wilcoxon W	21218,500
	Z	-1,899
	Asymp. Sig. (2-tailed)	,058
61 a více	Mann-Whitney U	1196,000
	Wilcoxon W	1251,000
	Z	-,623
	Asymp. Sig. (2-tailed)	,533

Annex – Table 8: Association between education (scale variable) and cohabitation across age groups; ISSP 2012 data

Age category	Test applied	Respondent's educational attainment
18-30	Mann-Whitney U	1393.000
	Wilcoxon W	2296.000
	Z	-.348
	Asymp. Sig. (2-tailed)	.728
31-40	Mann-Whitney U	4472.500
	Wilcoxon W	5418.500
	Z	-.150
	Asymp. Sig. (2-tailed)	.881
41-50	Mann-Whitney U	2578.500
	Wilcoxon W	2831.500
	Z	-1.036
	Asymp. Sig. (2-tailed)	.300
51-60	Mann-Whitney U	1318.500
	Wilcoxon W	21218.500
	Z	-1.899
	Asymp. Sig. (2-tailed)	.058
61+	Mann-Whitney U	1196.000
	Wilcoxon W	1251.000
	Z	-.623
	Asymp. Sig. (2-tailed)	.533

## Chi-Square Testy

Věková kategorie – rekódovaná proměnná	Použitý test	Hodnota	df	Signifikance
18-40 let	Pearson Chi-Square	,221a	2	,895
	Likelihood Ratio	,216	2	,898
	Linear-by-Linear Association	,017	1	,895
	N of Valid Cases	362		
41 a více let	Pearson Chi-Square	,158b	2	,924
	Likelihood Ratio	,164	2	,921
	Linear-by-Linear Association	,008	1	,928
	N of Valid Cases	776		

## Pozn.:

a. Jedna buňka (16,7%) má očekávanou hodnotu menší než 5. Min. očekávaná hodnota je 2,55.

b. Jedna buňka (16,7%) má očekávanou hodnotu menší než 5. Min. očekávaná hodnota je 3,61.

Annex – Table 9: Association between education (nominal variable) and cohabitation – younger vs. older; ISSP 2012 data

## Chi-Square Tests

Age category – recoded variable	Test applied	Value	df	Significance
18–40 years	Pearson Chi-Square	.221a	2	.895
	Likelihood Ratio	.216	2	.898
	Linear-by-Linear Association	.017	1	.895
	N of Valid Cases	362		
41+ years	Pearson Chi-Square	.158b	2	.924
	Likelihood Ratio	.164	2	.921
	Linear-by-Linear Association	.008	1	.928
	N of Valid Cases	776		

## Note:

a. 1 cells (16.7%) have expected count less than 5. The minimum expected count is 2.55

b. 1 cells (16.7%) have expected count less than 5. The minimum expected count is 3.61



Věková kategorie – rekódovaná proměnná	Použitý test	Nejvyšší ukončené školní vzdělání respondenta/respondentky
18-40 let	Mann-Whitney U	11494,500
	Wilcoxon W	50834,500
	Z	-,487
	Asymp. Sig. (2-tailed)	,626
41 a více let	Mann-Whitney U	17652,500
	Wilcoxon W	289605,500
	Z	-,511
	Asymp. Sig. (2-tailed)	,609

Annex – Table 10: Association between education (scale variable) and cohabitation – younger vs. older; ISSP 2012 data

Age category – recoded variable	Test applied	Respondent's educational attainment
18–40 years	Mann-Whitney U	11494.500
	Wilcoxon W	50834.500
	Z	-.487
	Asymp. Sig. (2-tailed)	.626
41+ years	Mann-Whitney U	17652.500
	Wilcoxon W	289605.500
	Z	-.511
	Asymp. Sig. (2-tailed)	.609

## literatura

- Bauman, Zygmunt. 2013. *Tekutá láska: o křehkosti lidských pout*. Praha: Academia.
- Becker, Gary S. 1996. *Accounting for Tastes*. Cambridge, Mass: Harvard University Press.
- Brázdilová, Michaela. 2015. „Největší rozdíly v příjmech mají vysokoškoláci.“ [online] *Statistika a my: Měsíčník Českého statistického úřadu* 5 (4): 38-40. Dostupné z: <http://www.statistikaamy.cz/wp-content/uploads/2015/04/18041504.pdf>.
- Buss, David M. 2007. „The Evolution of Human Mating.“ [online] *Acta Psychologica Sinica* 39 (3): 502-512. Dostupné z: <http://citeseerx.ist.psu.edu/viewdoc/download?doi=10.1.1.387.8031&rep=rep1&type=pdf>.
- CZSO. 1991. *Pramenné dílo - Obyvatelstvo v letech 1991* [online]. Praha: ČSÚ. Dostupné z: [https://www.czso.cz/staticke/cz/sldb2011/pram\\_dila/pram\\_dilo\\_1991/pram\\_dilo\\_1991/sldb/sldb\\_nsf/i/7f630bf9a90f65dac125733000311af2/\\$file/tab35.pdf](https://www.czso.cz/staticke/cz/sldb2011/pram_dila/pram_dilo_1991/pram_dilo_1991/sldb/sldb_nsf/i/7f630bf9a90f65dac125733000311af2/$file/tab35.pdf).
- CZSO. 2003. *Sčítání lidu, domů a bytů k 1. 3. 2001. Domácnosti* [online]. Praha: ČSÚ. Dostupné z: [https://www.czso.cz/doc](https://www.czso.cz/documents/11308/23212108/e-4106-02.pdf/36e12b38-e1be-45bc-8d24-43749f396985?version=1.0)
- uments/11308/23212108/e-4106-02.pdf/36e12b38-e1be-45bc-8d24-43749f396985?version=1.0.
- CZSO. 2013. *Domácnosti podle Sčítání lidu, domů a bytů - Česká republika – 2011* [online]. Praha: ČSÚ. Dostupné z: <https://www.czso.cz/csu/czso/domacnosti-podle-scitani-lidu-domu-a-bytu-2011-ceska-republika-2011-yarv3jgge2>.
- Duncan, Simon, Miranda Phillips, Julia Carter, Sasha Rose-neil, Mariya Stoilova. 2014. „Practices and Perceptions of Living Apart Together.“ *Family Science* 5 (1): 1-10, <http://dx.doi.org/10.1080/19424620.2014.927382>.
- Fialová, Ludmila, Dana Hamplová, Milan Kučera, Simona Vymět-alová. 2000. *Představy mladých lidí o manželství a rodičov-ství*. Praha: Sociologické nakladatelství SLON.
- Formánková, Lenka, Alena Křížková. 2015. „Love Will Keep Us Apart? Understanding Living Apart Together Partnerships in the Post-state-socialist Czech Republic.“ *Sociologický časopis/ Czech Sociological Review* 51 (6): 993-1022, <http://dx.doi.org/10.13060/00380288.2015.51.6.226>.
- Hamplová, Dana. 2002. „Marriage and Cohabitation: Qualitative Differences in Partnership Arrangements.“ *Sociologický*

- časopis/ Czech Sociological Review* 38 (6): 771-788.
- Hamplová, Dana, Simona Pikálková. 2002. „Manželství, nesezdaná soužití a partnerský vztah.“ Pp. 127-147 in Zdeňka Mansfeldová, Milan Tuček (eds.). *Současná česká společnost. Sociologické studie*. Praha: Sociologický ústav AV ČR.
- Hamplová, Dana. 2003. „Vstup do manželství a nesezdaného soužití v České republice po roce 1989 v souvislosti se vzděláním.“ *Sociologické texty / Sociological Papers* 03:4. Praha: Sociologický ústav AV ČR.
- Hasmanová Marhánková, Jaroslava, Martin Kreidl (eds.). 2012. *Proměny partnerství. Životní dráhy a partnerství v české společnosti*. Praha: Sociologické nakladatelství SLON.
- Chaloupková, Jana. 2010. *Proměny rodinných a profesních startů*. Praha: Sociologický ústav AV ČR, v.v.i.
- Chaloupková, Jana. 2012. „Je manželství přežitkem? Změny postojů k manželství a nesezdanému soužití v České republice.“ Pp. 21-29 in Marie Oujezdská. *Rodinná politika a faktory ovlivňující autonomní chování rodiny při naplňování jejích společensky nezastupitelných funkcí*. Praha: Národní centrum pro rodinu.
- Inglehart, Ronald. 1977. *The Silent Revolution: Changing Values and Political Styles Among Western Publics*. Princeton: Princeton University Press.
- Isen, Adam, Betsey Stevenson. 2010. *Women's Education and Family Behavior: Trends in Marriage, Divorce and Fertility* [online]. Cambridge: National Bureau Of Economic Research. Dostupné z: <http://www.nber.org/papers/w15725.pdf>.
- Jalovaara, Marika. 2013. „Socioeconomic Resources and the Dissolution of Cohabitations and Marriages.“ *European Journal of Population* 29 (2): 167-193, <http://dx.doi.org/10.1007/s10680-012-9280-3>.
- Janský, Petr, Filip Pertold, Jiří Šatava. 2016. *Rozvody a příjmy žen v České republice: první zjištění v České republice na základě individuálních dat*. Praha: Národohospodářský ústav AV ČR.
- Kohoutová, Iva. 2014. „Do manželství mladí lidé nepospíchájí.“ [online] *Tisková zpráva ČSÚ*. Dostupné z: [https://www.czso.cz/csu/czso/do\\_manzelstvi\\_mladi\\_lide\\_nepospichaji\\_20140409](https://www.czso.cz/csu/czso/do_manzelstvi_mladi_lide_nepospichaji_20140409).
- Kreidl, Martin. 2010. „Dochází v ČR ke konvergenci hodnotového profilu lidí žijících v manželství a nesezdaném soužití?“ *Sociální studia* 7 (4): 85-100.
- Kreidl, Martin. 2012. „Educational Stratification of Marriage Entry under Different Political and Economic Regimes: Evidence from the Czech Republic during the Second Half of the 20th Century.“ [online] *Population Review* 51 (2): 151-178. Dostupné z: <https://muse.jhu.edu/article/493925/pdf>.
- Kreidl, Martin, Lucie Moravcová. 2014. „Které hodnoty ovlivňují vstup do manželství?“ *Sociální studia* 11 (2): 101-122.
- Lyssens-Danneboom, Vicky, Dimitri Mortelmans. 2014. „Living Apart Together and Money: New Partnerships, Traditional Gender Roles.“ *Journal of Marriage* 76 (5): 949-966, <http://dx.doi.org/10.1111/jomf.12136>.
- Možný, Ivo. 1987. „K některým novým jevům v kulturně legitimních vzorcích rodinných startů.“ *Demografie* 29 (2): 114-124.
- Možný, Ivo. 1990. *Moderní rodina: mýty a skutečnosti*. Brno: Blok.
- Možný, Ivo. 2006. *Rodina a společnost*. Praha: Sociologické nakladatelství SLON.
- Pakosta, Petr. 2012. „Vliv věkové a vzdělanostní homogamie a sňatkového věku na stabilitu prvního manželství.“ *Data a výzkum - SDA Info* 6 (1): 51-76.
- Rabušic, Ladislav. 2001. *Kde ty všechny děti jsou? Porodnost v sociologické perspektivě*. Praha: Sociologické nakladatelství SLON.
- Reimondos, Anna, Ann Evans, Edith Gray. 2011. „Living-apart-together (LAT) Relationships in Australia.“ [online] *Family Matters* 87: 43-55. Dostupné z: <https://aifs.gov.au/publications/family-matters/issue-87/living-apart-together-lat-relationships-australia>.
- Sirovátka, Tomáš. 1999. „Rodinná politika v měnícím se kontextu.“ [online] *Končí éra rodiny, nebo je rodina budoucností společnosti?* Dostupné z: [http://www.rodiny.cz/ncpr/rod\\_stat/tis/sbornik\\_1999.htm](http://www.rodiny.cz/ncpr/rod_stat/tis/sbornik_1999.htm).
- Strohm, Charles, Judith Seltzer, Susan Cohran, Vickie Mays. 2009. „Living Apart Together Relationships“ in the United States.“ [online] *Demographic Research* 21 (7): 177-214. Dostupné z: <http://www.demographic-research.org/volumes/vol21/7/21-7.pdf>.
- Stronks, Karien, H. Van De Mheen, J. Van Den Bos, J. P. Mackenbach. 1997. „The Interrelationship between Income, Health and Employment Status.“ *International Journal of Epidemiology* 26 (3): 592-600, <https://dx.doi.org/10.1093/ije/26.3.592>.
- Thornton, Arland, William G. Axinn, Jay D. Teachman. 1995. „The Influence of School Enrollment and Accumulation on Cohabitation and Marriage in Early Adulthood.“ *American Sociological Review* 60 (5): 762-774. Dostupné z <http://www.jstor.org/stable/2096321>.
- Trost, Jan. 1979. *Unmarried Cohabitation*. Vasteras: International Library.
- Trost, Jan. 2016. „Marriage, Cohabitation and LAT Relationships.“ [online] *Journal of Comparative Family Studies* 47 (1): 17-26. Dostupné z: <https://www.questia.com/library/journal/1P3-4038202191/marriage-cohabitation-and-lat-relationships>.
- Van de Kaa, Dirk J. 1987. „Europe's Second Demographic Transition.“ *Population Bulletin* 42 (1): 1-59.
- Večerník, Jiří, Petr Matějů. 1998. *Zpráva o vývoji české společnosti 1989-1998*. Praha: Academia.
- Vítečková, Miluše. 2010. „Rodičovství v nesezdaném soužití.“ Pp. 117-150 in Jana Chaloupková (ed.). *Proměny rodinných a profesních startů*. Praha: Sociologický ústav AV ČR.
- Vítečková, Miluše, Jana Klímová Chaloupková. 2014. „De-standardization of Family Trajectories: Childbearing in Unmarried Cohabitation Not Only as an Alternative but Also as a Pathway to Marriage.“ *Kontakt* 16 (2): 138-148, <http://dx.doi.org/10.1016/j.kontakt.2014.05.001>.
- Vymětalová, Simona. 2000. „Partnerský vztah.“ Pp. 99-134 in Ludmila Fialová, Dana Hamplová, Milan Kučera, Simona Vymětalová. *Představy mladých lidí o manželství a rodičovství*. Praha: Sociologické nakladatelství SLON.

## Zdroje datových souborů:

- ISSP: Sociologický ústav (Akademie věd ČR). 2013. *Rodina a zdraví (ISSP 2011-12) - Česká republika* [datový soubor]. Ver. 1.0. Praha: Český sociálněvědní datový archiv. Dostupné z: <http://nesstar.soc.cas.cz/webview/index/en/nesstar/-SDA.c.nesstar/-esky.d.1/ISSP.d.3/Rodina-a-zdrav-ISSP-2011-12-esk-republika/fStudy/ISSP00020>.
- Evropský výzkum hodnot: Masarykova univerzita. Fakulta sociálních studií. 2011. *Evropský výzkum hodnot - ČR 2008* [datový soubor]. Ver. 1.0. Praha: Český sociálněvědní datový archiv. Dostupné z: <http://nesstar.soc.cas.cz/webview/index/en/nesstar/-SDA.c.nesstar/-esky.d.1/V-zkumy-hodnot.d.53/Evropsk-v-zkum-hodnot-R-2008/fStudy/CSDA00086>.
- ESS: European Social Survey. 2014. *ESS Round 6 (2012/2013)* [datový soubor]. London: Centre for Comparative Social Surveys, City University London. Dostupné z: [http://www.europeansocialsurvey.org/download.html?file=ESS6e02\\_3&y=2012](http://www.europeansocialsurvey.org/download.html?file=ESS6e02_3&y=2012).
- Naše společnost: Sociologický ústav (Akademie věd ČR). Centrum pro výzkum veřejného mínění. 2012. *Naše společnost 2012 - duben* [datový soubor]. Ver. 1.0. Praha: Český sociálněvědní datový archiv. Dostupné z: <http://nesstar.soc.cas.cz/webview/index/en/nesstar/-SDA.c.nesstar/-esky.d.1/CVVM.d.5/2012.d.247/Na-e-spole-nost-2012-duben/fStudy/V1204>.

*Barbora Matoušová je studentkou magisterského programu Sociologie – oboru Aplikovaný sociologický výzkum a jeho metodologie na Fakultě sociálních věd Univerzity Karlovy v Praze. Na této fakultě se podílela na vedení seminářů kurzu Kvantitativní metodologie. Ve své diplomové práci se věnuje segmentaci konzumentů alkoholu v rizikových skupinách. Ve svém akademickém výzkumu se dále zaměřuje na témata názorového vůdcovství, demografického stárnutí populace, vlivů metod sběru dat a nových zdrojů sociálněvědních dat. Také je autorkou článku Programme for International Student Assessment (PISA) jako zdroj dat pro sociálněvědní výzkumy, který vyšel v časopise Data a výzkum – SDA Info 9 (1). Lze ji kontaktovat na adrese: [barcula.m@seznam.cz](mailto:barcula.m@seznam.cz)*

*Petra Půlpánová je studentkou magisterského studia Sociologie - oboru Aplikovaný sociologický výzkum a jeho metodologie na Fakultě sociálních věd Karlovy univerzity. Ve své diplomové práci se zabývá měřením sociálního dopadu dokumentárních filmů na diváky. Lze ji kontaktovat na adrese: [p.pulpanova@gmail.com](mailto:p.pulpanova@gmail.com)*

*Debora Plecháčková vystudovala obor Sociologie se zaměřením na aplikovaný výzkum a metodologii na Fakultě sociálních věd Univerzity Karlovy v Praze. Ve své diplomové práci se zabývala jednou z netradičních výzkumných metod, a to Faktoriálním vinětovým designem. Kromě metodologie se zabývá tématem rodinných historií. Na Fakultě sociálních věd vedla seminář ke kurzu Kvantitativní metodologie. Lze ji kontaktovat na adrese: [debora.plechackova@gmail.com](mailto:debora.plechackova@gmail.com)*

*Mgr. Hana Pacáková je absolventkou Sociologie se zaměřením na dynamiku soudobých společností na Fakultě sociálních věd Univerzity Karlovy. Na této fakultě dále působí jako vyučující předmětu zaměřeného na techniky kvalitativního dotazování a seminářů se zaměřením na dějiny sociologie a metody výzkumu. Ve své vědecké práci se zaměřuje na proměny rodiny v moderní společnosti a příbuzná témata, jako fenomén singles, odkládání mateřství, péče o stárnoucí členy rodiny, mezigenerační solidarita atd. Je spoluautorkou knihy Mezigenerační solidarita v péči o seniory (Jeřábek a kol., SLON 2013). Lze ji kontaktovat na adrese: [hpacakova@gmail.com](mailto:hpacakova@gmail.com)*

## poznámky

<sup>1</sup> Tento výstup vznikl v rámci projektu Specifického vysokoškolského výzkumu 2017–260462. The work was supported by the grant SVV–2017–260462.

# Éra opoziční smlouvy ve světle veřejného mínění<sup>1</sup>

Jan Červenka

## The Opposition Agreement Era in the Light of Public Opinion

### Extended abstract:

The so-called opposition agreement was concluded by the Czech Social Democratic Party (ČSSD) and the Civic Democratic Party (ODS) after the Chamber of Deputies elections of 1998. It paved the way for a ČSSD minority government in 1998–2002. To present day, it continues to represent one of the most contested moments of the country's post-communist political history. Both general awareness and the publicist discourse are dominated by a categorically negative, accusatory evaluation of the agreement as a deviation from the democratic framework, a catalyst of systemic corruption and clientelism, and a source of deep scepticism and political disaffection in the Czech general public. While scholarly literature also features strongly critical attitudes to the opposition agreement, there have been a number of works which compared it to the ways minority governments were formed and operated in other countries or which studied the circumstances of its formation and how the situation evolved. Such works have argued that the opposition agreement was a relatively standard case of minority government with under-developed institutional support.

The present study is based on the continual data from surveys of the Public Opinion Research Centre. It deals with the ways public opinion responded to the opposition agreement at the time of its formation and perceived the political situation and overall development in 1998–2002, comparing it to the preceding and subsequent time periods. The empirical evidence shows that most citizens perceived the opposition agreement negatively in general, and especially as the details of its formation have been blurred by the growing time distance from the June 1998 elections. Such negative perceptions, along with the aftermath of the 1997–1999 economic crisis, gave rise to phenomena such as a considerable decline of popular support for the ČSSD, decreasing trust in government, and growing political discontent between September 1998 and the end of 1999. However, evidence from studies that focused more specifically on the opposition agreement demonstrates that the public attitudes to the opposition agreement were not negative en bloc.

Moreover, the 2000–2002 period saw an apparent shift towards positive attitudes. At the same time, the attitudes to economic and political realities changed considerably throughout the era. The negative trends that prevailed in the first half of the election cycle, and especially in 1999, were replaced by a positive trend as the country overcame the post-1997 economic recession. At the end of the era, the ČSSD and its minority government were perceived as successful by a much broader segment of the population than just the social democratic constituency or left-wing voters in general. These circumstances were probably responsible for the ČSSD's election victory in 2002, while negative attitudes to the opposition agreement had ceased to play a major role by that time.

**Keywords:** Czech Republic, opposition agreement, minority government, public opinion, political parties

<http://dx.doi.org/10.13060/1214438X.2016.2.14.317>

„Smlouva o vytvoření stabilního politického prostředí v České republice uzavřená mezi Českou stranou sociálně demokratickou a Občanskou demokratickou stranou“, jak zní její plný oficiální název, nebo též „opoziční smlouva“, jak se ve zkratce použité poprvé snad Václavem Klausem obecně vžilo jí říkat, představuje dodnes jedno z nejčastěji diskutovaných témat českého politického vývoje po roce 1989 a od vzniku samostatné České republiky na počátku roku 1993. Tato dohoda, formálně ratifikovaná zástupci obou zúčastněných stran dne 9. 7. 1998, necelé tři týdny po konání předčasných voleb do Poslanecké sněmovny Parlamentu ČR, se stala základem, na němž vznikla menšinová jednobarevná vláda vítězná ČSSD pod vedením jejího tehdejšího předsedy a budoucího premiéra Miloše Zemana. Od jejího uzavření uplynulo více než 18 let a od jejího skončení jejím vypovězením ze strany vedení ČSSD již v čele s Vladimírem Špidlou uběhlo více než 14 let. Přesto se v politickém diskursu (naposledy velmi výrazně v kampani v souvislosti s kandidaturou Miloše Zemana v první přímé volbě prezidenta roku 2013), v politické publicistice

a samozřejmě i v odborné, zejména politologické, ale i historické, sociologické či ekonomické produkci vynořuje toto téma opakovaně a často.

V obecném povědomí a v politické publicistice, která jej do značné míry utváří a upevňuje, přitom „opoziční smlouva“ většinou rezonuje jednoznačně negativně [viz např. Pehe 1999, 2000a, 2000b, 2001; Hvizďala 2013; Tabery 2006; Macháček, Holub 1998 a mnozí jiní]. To platilo v době jejího podpisu, kdy reakce na ni byla krajně emocionální a místy zcela iracionální, ale vydrželo to v průběhu celého volebního období, kdy byla v platnosti, později v roce 2000 doplněná tzv. tolerančním patentem, a ani retrospektivně se to příliš nezměnilo. Ve své době byla „opoziční smlouva“ svými kritiky označována za protiústavní, nesvatou, nemravnou, hanebnou, ohavnou, za cynický podvod a zradu na voličích, nestandardní, vybočující z mantinelů standardní demokracie, mocenský kartel omezující politickou soutěž a vyřazující kontrolní roli opozice, smlouvu o pozicích, podivný politický konkubinát a podobně. Václav Havel ji otevřeně přirovnával k systému vlády jedné



strany s ústavně zakotvenou vedoucí úlohou.<sup>1</sup> Jiří Pehe [2001] poněkud sofistikovaněji pak hledal paralely v nepříliš šťastné meziválečné prvorepublikové praxi „hradní pětky“ či v rakouském modelu se dvěma dominantními stranami, často vládnoucími v „bezalternativní“ společné velké koalici, jež zablokovaly možnost přirozené alternace elit a vytvářely prostor pro populisty a extrémisty, aby převzali roli opozice. Později byly na konto „opoziční smlouvy“ připisovány různé aféry spojované s menšinovou vládou Miloše Zemana a smlouva byla označována za zdroj či katalyzátor systémové korupce, klientelismu a patronáže v České republice [Jarmara 2002; Koutník 2012; Zběžková 2012; Klíma 2001], ačkoli ty existovaly i v předchozím období velkých majetkových přesunů v procesu privatizace [Reed 1999], „bankovního socialismu“, zrodu „mafianského kapitalismu“ a fiktivních sponzorů politických stran.<sup>2</sup> Nově se pak s „opoziční smlouvou“ spojuje i údajný odklon ČR od prozápadní orientace a narůstání „ruského vlivu“ [viz např. Slonková 2016]. Disentní hlasy v hlavním proudu politické publicistiky, které k „opoziční smlouvě“ nepřistupovaly z pozice morálního odsudku, ale které ji hodnotily neutrálně nebo dokonce pozitivně jako pragmatický politicky racionální krok, se sice objevovaly rovněž [viz např. Žák 2009], ale byly silně menšinové.

Odborné texty na rozdíl od politické publicistiky zpravidla nabízejí mnohem věcnější a uměřenější pohled na „opoziční smlouvu“, i když ani zde nebyla o polemiky nouze. Např. vůči „opoziční smlouvě“ kriticky vyhraněný Michal Klíma [1999, 2001] zderazil hypotézu, že je mylné „opoziční smlouvu“ interpretovat jako uspořádání menšinové vlády, ale že jde o skrytou tichou velkou koalici založenou na záporném koaličním potenciálu, což představuje v demokracii zcela nestandardní jev, který může být zdrojem nestability. Nicméně komparativní studie „opoziční smlouvy“ porovnávající ji s případy menšinových vlád ve Švédsku, Dánsku, Itálii a na Novém Zélandu [Kopeček 2013a, 2013b; Roberts 2003] s využitím kritérií klasifikace minoritních vlád Kaare Strøma [1990] ukázaly, že „opoziční smlouva“ se nijak nevymykala běžným zvyklostem minoritních vlád, že pro minoritní vlády je nezbytnou podmínkou jejich existence přítomnost vnější opory, která je často institucionalizovaná dohodou s jednou i více opozičními stranami, a že v tomto kontextu „opoziční smlouva“ patřila k těm menšinovým uspořádáním, jejichž institucionalizace je poměrně slabá.

Různými aspekty a souvislostmi „opoziční smlouvy“ a celého období, jež pokrývala, se pak zabývala řada publikací. Komprehenzivní „historickou“ analýzu jejího vzniku nabízí např. Lubomír Kopeček [2012]. Petr Fiala a František Mikš [2006] se zabývali smlouvou z perspektivy ODS a její motivace pro její uzavření, z pohledu malých stran a jejich postavení v politickém systému situaci rozebíral Miroslav Novák [1999a], Vladimíra Dvořáková [2012] na příkladu „opoziční smlouvy“ a její percepce poukazyvala na to, jak politické elity i veřejnost zajaté v ideologizovaném a moralizujícím diskursu problematicky reagují na politický kompromis atd. Ze zahraničních autorů se tématu „opoziční smlouvy“ a období, které svou existencí formovala, poměrně komplexně věnoval např. Andrew Roberts [2003], který dospěl k závěru, že menšinová vláda ČSSD fungující na základě „opoziční smlouvy“ byla celkem typickou menšinovou vládou a že její poměrně úspěšná čtyřletá existence po období pravicových vlád pro-

kázala i v očích voličů realnost alternace moci mezi vládou a opozicí, respektive levicí a pravicí. V následujícím textu se budeme zabývat tím, jak situaci v období existence „opoziční smlouvy“, smlouvu samotnou, ale i politickou situaci, ústavní instituce, fungování demokracie a celkový vývoj vnímala česká veřejnost, přičemž se budeme opírat o data Centra pro výzkum veřejného mínění (CVVM) a do roku 2000 jeho předchůdce, Institutu pro výzkum veřejného mínění (IVVM).

## Před opoziční smlouvou

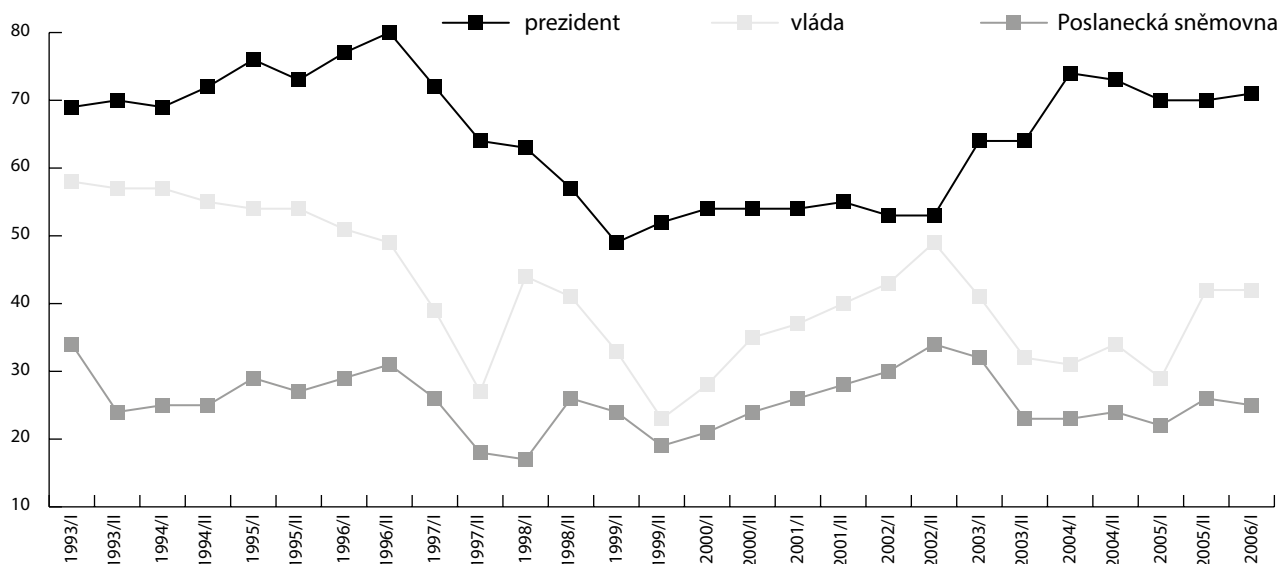
Ještě než přistoupíme k rozboru toho, jak veřejnost vnímala a hodnotila situaci v období po volbách do PS v roce 1998 a následném uzavření „opoziční smlouvy“, je třeba stručně se zmínit o tom, co tomu předcházelo.

Volby do PS v roce 1998 byly volbami předčasnými, jež následovaly po hluboké politické krizi, do níž se dostala od roku 1992 vládnoucí pravicová koalice tvořená Občanskou demokratickou stranou (ODS), Občanskou demokratickou aliancí (ODA) a Křesťanskou a demokratickou unií-Československou stranou lidovou (KDU-ČSL). Tato koalice v období let 1992 až 1996 vládla většinově, přičemž rozdrobenou a politicky nekoherentní opozici držela dosti důsledně nejen mimo exekutivní, ale i parlamentní a různé kontrolní funkce. To přitom platilo nejen o „nesystémových“ a obecně z jakékoli spolupráce předem vylučovaných komunistech či republikánech, ale i o stranách reprezentujících tzv. demokratickou opozici, tedy ČSSD, LSU a HSD-SMS.<sup>3</sup> Hlavní, i když zdaleka ne jedinou štěpnou linií, na níž se v té době začal utvářet stranický systém, tvořil pravolevý spor o podobu ekonomické transformace, privatizaci a hospodářskou politiku [podrobněji k vývoji stranického systému v ČR viz např. Červenka 2006a, 2011a; Kunc 2000; Hloušek, Kopeček 2004; Novák 1999b; Fiala, Mareš, Pšeja 2000; Fiala, Strmiska 2005; Chytilík, Eibl 2011; Kopeček, Hubáček, Plecítý 1996]. Politickou atmosféru té doby charakterizovala silná ideologická polarizace elit na linii koalice a opozice. Zejména pravicové strany ODS a ODA s podporou řady médií samy sebe prezentovaly jako záruku demokratického vývoje a pokračování ekonomické přeměny původně státně socialistické, centrálně řízené ekonomiky na „prosperující“ tržní ekonomiku a vymezovaly se vůči celé „levicové“ opozici, jež v jejich podání pro tento vývoj představovala hrozbu. Rozdrobená „demokratická“ opozice pak lavírovala mezi „konstruktivním“ přístupem v podobě faktické spolupráce s koalicí, v níž část jejich představitelů tehdy viděla jediné východisko z vlastní politické izolace, a „principiální“ opozicí vůči vládě. S nástupem Miloše Zemana do čela ČSSD se v této straně prosadil druhý z uvedených přístupů a ten se dlouhodobě ukázal jako nosnější. Ačkoli Zemanovi nevyšel jeho záměr integrovat středolevé politické strany do tzv. Realistického bloku, vyhraněně opoziční přístup ČSSD dokázal na tuto stranu strhnout většinu dříve rozptýlené opoziční voličské podpory, zatímco jiné strany, v nichž se prosadil „konstruktivní“ přístup k vládě a které se před volbami v roce 1996 spojily v tzv. Českomoravské unii středu (ČMUS), voličsky zcela propadly.

Volby v roce 1996 vytvořily kvalitativně zcela novou situaci, a to nejen tím, že prostor stranicky roztržštěné a silně proměnlivé středolevé nekomunistické opozice předchozího období v podstatě monopolizovala a voličsky opanovala

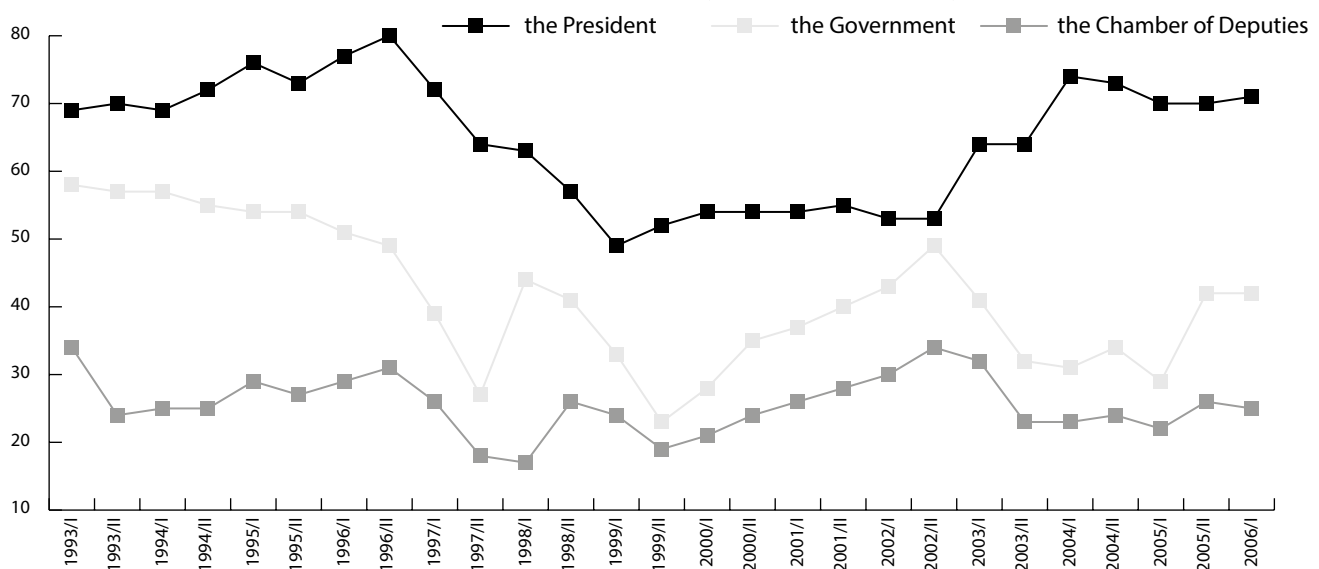


Graf 1: Důvěra ústavním institucím v letech 1993-2006 (pololetní průměry součtu procentních podílů „rozhodně důvěřuje“ a „spíše důvěřuje“)



Zdroj: Data CVVM/IVVM.

Figure 1: Trust in constitutional institutions, 1993–2006 (summed percentages of “strongly trust” and “rather trust”, half-year means)



Source: Public Opinion Research Centre (CVVM/ IVVM) data

ČSSD, která se v nevelkém odstupu od ODS stala druhou nejsilnější stranou v Poslanecké sněmovně. Podstatnější bylo to, že dosavadní pravicová vládní koalice ztratila svou většinu, když získala jen 99 mandátů z 200. Bylo sice nemyslitelné, že by vládu mohla sestavit nově vzniklá opoziční „většina“, v níž kromě ČSSD figurovaly ještě KSČM a SPR-RSČ, ale zároveň bylo zřejmé, že dosavadní praxe systematického válčení opozice je u konce a že nová vláda nevznikne bez podpory či alespoň tolerance některé z opozičních stran. V úvahu pro takové ujednání jakožto „demokratická“ opozice přicházela jen ČSSD, což při silně vyhoceném vztahu hlavně mezi pravicovými stranami ODS a ODA na straně jedné a ČSSD na straně druhé vyvolávalo značnou nejistotu, pokud jde o další vývoj. Řešení bylo ovšem dojednáno překvapivě snadno

a rychle, i když vzhledem k danému rozložení sil ve sněmovně a celkovým okolnostem jiná varianta reálně neexistovala. Za prostřednictvím prezidenta bylo dojednáno, že ČSSD umožní vznik menšinové vlády na bázi dosavadní koalice, za což získá funkci předsedy Poslanecké sněmovny. Posléze pak v rámci jednání ve sněmovně ČSSD získala i široké zastoupení ve vedení výborů a jeden ze šesti postů místopředsedů PS. Toto institucionálně minimalistické řešení umožňující vznik menšinové vlády v roce 1996 se přitom stalo určitým předobrazem „opoziční smlouvy“, ačkoli ta byla, pokud jde o vymezení podpory menšinové vládě podpůrnou opoziční stranou, věcně širší, více institucionalizovaná a uzavřená písemně.

Faktické menšinové vládnutí pravicové koalice sice netrvalo dlouho, protože již na podzim 1996 v souvislosti s hlasováním

o rozpočtu dva poslanci ČSSD, Jozef Wagner a Tomáš Teplík, opustili ČSSD s tím, že druhý jmenovaný rovnou přestoupil do ODS a Jozef Wagner, který byl předsedou rozpočtového výboru, zůstal nezařazeným „jazýčkem na vahách“.<sup>4</sup> Tato z pohledu vlády ostatně nepříliš komfortní situace ovšem nevedla k jejímu dlouhodobějšímu upevnění. Už před volbami v roce 1996 v průběhu předchozího volebního období se uvnitř koalice začaly objevovat výrazné třecí plochy v řadě oblastí a to se postupem času jen zhoršovalo, jak začaly narůstat problémy v ekonomice a jak začaly vycházet najevo různé kauzy a skandály spojené s privatizací, financováním stran, fungováním bank a jiných finančních institucí, nezákonnými odposlechy, úniky informací a podobně. Pnutí v dosavadní koalici způsobily i oboje volby v roce 1996, sněmovní samotným výsledkem znamenajícím ztrátu většiny, ustavující senátní volby, v nichž byli poprvé voleni senátoři ve všech 81 obvodech, pak zejména tím, že po prvním kole, kde při nižší volební účasti výrazně uspěla ODS, předseda KDU-ČSL a ministr zemědělství Josef Lux otevřeně vyzval k podpoře protikandidátů z jiných stran včetně opozičních, což se i stalo. Následně pak navíc do čela Senátu byl proti vůli ODS, jež zde měla nejpočetnější klub, zvolen Petr Pithart z KDU-ČSL. Kumulace problémů v ekonomice spojená s politickým tlakem na počátku roku 1997 donutila Václava Klause veřejně přiznat ekonomické potíže a vyhlásit tzv. balíček opatření, jenž ale již nedokázal odvrátit nástup otevřené ekonomické krize. Během ní došlo k poklesu HDP, k poklesu reálných mezd a vzestupu do té doby mimořádně nízké nezaměstnanosti, přičemž v květnu 1997 tomu předcházela i měnová krize spojená se spekulativním útokem na korunu.

Tyto události v průběhu velmi krátké doby zásadně změnily pohled české veřejnosti na ekonomiku a dosavadní průběh ekonomické transformace, v nichž do té doby přetrvával sice postupně erodující, avšak stále ještě poměrně rozšířený optimismus [Červenka 2006b, 2010, 2013]. Ruku v ruce s tím pak přišel i rychlý a dramatický pokles důvěry k vládě (viz graf 1), na kterou kromě měnové a ekonomické krize naplno dopadly skandály spojené s financováním ODS. 28. listopadu 1997 KDU-ČSL a pak i ODA oznámily odchod z koalice s odů-

vodněním, že ODS odmítá vyjasnit problémy okolo svého financování. Místopředseda ODS a ministr financí Ivan Pilip spolu s bývalým ministrem vnitra Janem Rumlem veřejně vyzvali Václava Klause k odstoupení z čela strany, v čemž je podpořila i část poslanců a senátorů i dalších představitelů ODS. Klaus rezignovat odmítl a svou pozici na jednání výkonné rady a následně na mimořádném kongresu ODS obhájil, po čemž poražení rebelové z ODS odešli a založili Unii svobody. Rozpadnuvší se druhá Klausova vláda podala demisi<sup>5</sup> a ODS pod již konsolidovaným Klausovým vedením oznámila odchod do opozice. Novou vládu s časově omezeným mandátem do předčasných voleb pod vedením dosavadního guvernéra ČNB Josefa Tošovského, kterou tvořili z velké části bývalí či noví ministři za ODA, KDU-ČSL a odštěpenou část ODS, z níž vznikla US, a této skupině blízcí „nestraniční“, podpořila při hlasování o důvěře ČSSD výměnou za podporu zkrácení volebního období. S blížícími se volbami se přitom vztahy mezi stranami dále vyhrcovaly. K tomu přispěla i kampaň spojená s tzv. bamberskou aférou namířená proti Miloši Zemanovi, v níž se kromě novinářů výrazně angažovali někteří představitelé US v čele s předsedou Janem Rumlem a která v posledních měsících před volbami výrazně rozkývala preference ČSSD. Ideologicky a emocionálně vyhrcovanou předvolební kampaň<sup>6</sup> provázela četná vzájemná obvinění mezi stranami a jejich představiteli a rovněž kategorická prohlášení vylučující vzájemnou spolupráci po volbách. Volební výsledek pak vytvořil situaci, kdy sice teoreticky mohly vzniknout v různých konstelacích většinové vlády, ale jejich vznik vyloučila vzájemná animozita a neochota ke kompromisu potenciálních partnerů.

## Volby 1998, povolební situace a vznik „opoziční smlouvy“

Volby do Poslanecké sněmovny konané ve dnech 19. a 20. června 1998, jichž se zúčastnilo 74,03 % oprávněných voličů, přitom přinesly ve svém výsledku (viz tabulku 1), který sehrál v interpretacích „opoziční smlouvy“ podstatnou roli, řadu překvapení.

Tabulka 1: Výsledky voleb do PS v r. 1998

Strana	% hlasů	Počet mandátů	% mandátů
ČSSD	32,31	74	37,0
ODS	27,74	63	31,5
KSČM	11,03	24	12,0
KDU-ČSL	9,00	20	10,0
US	8,60	19	9,5
SPR-RSČ	3,90	-	-
DŽJ	3,06	-	-
Ostatní	4,36	-	-

Zdroj: ČSÚ, volby.cz.

Table 1: The 1998 Chamber of Deputies election results

Party	% of the vote	Number of mandates	% of the mandates
ČSSD	32.31	74	37.0
ODS	27.74	63	31.5
KSČM	11.03	24	12.0
KDU-ČSL	9.00	20	10.0
US	8.60	19	9.5
SPR-RSČ	3.90	-	-
DŽJ	3.06	-	-
Others	4.36	-	-

Source: Czech Statistical Office (czso.cz), volby.cz.

Samotné vítězství ČSSD bylo předpokládáno, ale zisk výrazně nad 30 % byl nad očekávání vzhledem k předvolebním výzkumům, jež ukazovaly podstatně méně. Ještě větším překvapením pak bylo to, že ODS za ČSSD zaostala jen o necelých pět procentních bodů a získala řádově o deset procentních bodů více hlasů, než kolik jí přisuzovaly poslední předvolební průzkumy. Republikáni vypadli ze sestavy parlamentních stran a DŽJ je v ní nenahradila, čímž se počet zvolených stran oproti roku 1996 poněkud nečekaně zredukoval ze šesti na pět. Tím někdejší základna jen o půl roku dříve se rozpadnuvší pravicové koalice, v níž pouze ODA (která po problémech s vlastním financováním a po propadu svých preferencí k nule ve volbách ani nekandidovala) nahradila US, paradoxně získala zpět těsnou aritmetickou většinu v podobě 102 mandátů. Návrat k většinovému pravicovému vládnutí, v němž někteří komentátoři [Pečinka 1998; Pečinka, Novák 1998] a zřejmě i četní voliči pravice doufali, byl ale nereálný vzhledem k tomu, co se mezi těmito stranami odehrálo v předchozím období. O případném vzniku koalice na tomto půdorysu mluvili sice představitelé US, ale ve vztahu k ODS to podmiňovali mj. neúčastí Václava Klause ve vládě, případně jeho odchodem z jejího vedení. Nově okolo svého předsedy semknutá ODS, která po zkušenostech nejen z událostí, jež vedly k rozpadu koalice a rozštěpení jí samotné, ale i po zkušenostech z předchozí koaliční spolupráce s vnitrokoaliční opozicí lidovců a ODA, naopak požadovala v rámci takové koalice křeslo premiéra pro Václava Klause a většinu ministrů v poměru odpovídajícím volebnímu zisku stran. Tyto pozice se navzájem zcela vylučovaly a ani jedna ze stran z nich nehodlala ustoupit, což dohodu samo o sobě činilo nemožnou. Někteří představitelé KDU-ČSL v čele s Josefem Luxem pak dávali najevo, že návrat ke koaliční spolupráci s ODS pod Klausovým vedením je pro ně v podstatě nepřijatelný a od voleb se jednoznačně přiklonili k variantě „velké koalice“ složené z ČSSD, KDU-ČSL a US [Kopeček 2012].

Varianta koalice ČSSD, KDU-ČSL a US, jež se ve sněmovně mohla opřít o 113 mandátů a kterou prosazoval navzdory předvolebnímu „zákazu“ koaliční spolupráce s US i Miloš Zeman, jehož prezident Václav Havel pověřil vedením povolebních jednání o vytvoření nové vlády, ovšem ztroskotala na fundamentalistickém postoji US a zejména jejího předsedy Jana Rumla, který kategoricky odmítl jakoukoli možnost nejen koaliční spolupráce, ale i pouhé tolerance jakékoli vlády s účastí ČSSD. Tento postoj nezměnilo ani naléhání Václava Havla, který tuto variantu preferoval, ani bezprecedentně velkorysé návrhy menším stranám, s nimiž na jednání přišel Miloš Zeman, který nabízel post premiéra pro Josefa Luxe a polovinu ministerských křesel včetně klíčových ministerstev financí a zahraničních věcí pro menší strany [Kopeček 2012]. Tím ovšem padla nejen varianta většinové vlády ČSSD, KDU-ČSL a US, ale i jakákoli menšinová varianta, jež by zahrnovala ČSSD a KDU-ČSL, protože KDU-ČSL striktně vyloučila jakoukoli přímou i nepřímou účast ve vládě, jež by mohla být jakýmkoli způsobem odkázaná na podporu KSČM, která nevyloučila možnost nepřímé podpory menšinové vlády ČSSD a KDU-ČSL odchodem svých poslanců ze sálu při hlasování o důvěře. Vzhledem k tomu, že osamocená ČSSD spolu s KSČM měla dohromady jen 98 mandátů, žádná čistě levicová varianta nebyla (bez ohledu na tzv. bohumínské usnesení, jež zakazovalo ČSSD spolupráci s KSČM) ani hypote-

ticky možnou, a tak poslední, fakticky vynucenou možností, jak dospět ke vzniku vlády, byla nějaká dohoda mezi ČSSD a ODS.

Velká koalice mezi nimi byla přitom obtížně představitelná už jen vzhledem k velké ideologické vzdálenosti obou stran, ale varianta menšinové jednobarevné vlády sestavené vítězem voleb byla i s ohledem na „precedens“ z roku 1996, kdy vznikla sice ne jednobarevná, ale rovněž menšinová koaliční vláda pravice tolerovaná druhou nejsilnější stranou, poměrně schůdná a nikoli tak senzační. Zkušenost s touto vládou přitom nepochybně sehrála roli i v podstatně zvýšené úrovni institucionalizace podpory menšinové vlády, která v „opoziční smlouvě“ získala písemnou formu a která závazkem podporující strany nevyvolat ani nepodpořit hlasování o vyslovení nedůvěry vládě zajistila její stabilní existenci po celé volební období. Za toleranci existence svojí menšinové vlády měla vítězná ČSSD respektovat právo ODS jako druhé nejsilnější strany, jež zůstala v opozici, obsadit předsednické pozice obou komor parlamentu a vyjmenované kontrolní funkce ve sněmovně, jež zahrnovaly posty předsedů komisí pro kontrolu BIS a pro kontrolu vojenského obranného zpravodajství a dále post předsedy rozpočtového výboru Poslanecké sněmovny a prezidenta NKÚ. Kromě toho se obě strany zavázaly, že budou „na základě vyžádání předsedů těchto stran nebo předsedů parlamentních klubů konzultovat způsob řešení zahraničně-politických a vnitropolitických otázek před jejich projednáváním v Parlamentu ČR“ a dále že „po dobu trvání této smlouvy neuzavřou koalici nebo dohodu se třetí politickou stranou, která by znamenala vstup této strany do vlády nebo která by vedla k přeobsazení některé z funkcí vymezených touto smlouvou“ a že „neuzavřou se třetí stranou trvalou dohodu o hlasování v Parlamentu ČR a dále bez předběžné konzultace nenavrhnou za člena vlády nestraníka“, což mělo posílit garance stability dojednaného uspořádání a vyloučit z něj „překvapivé“ momenty, které by mohly situaci destabilizovat.

## Postoje veřejnosti k „opoziční smlouvě“

Jak bylo naznačeno v úvodu textu, „opoziční smlouva“ od počátku, kdy zapůsobila i jako překvapivý a pro mnohé „šokující“ krok a obrat v politickém vývoji země, vyvolávala ostrou kritiku. Zejména porevoluční pravicoví fundamentalisté tento krok ze strany ODS jednoznačně hodnotili jako zradu [viz např. Severa 1998], zvláště v situaci, kdy ve sněmovně po volbách vznikla aritmetická středopravicová většina na bázi stran tvořících někdejší pravicovou koalici. Ale ani u rozhodných levicově orientovaných kritiků předchozího pravicového vládnutí, kteří v ODS a v jejím předsedovi viděli hlavní viníky všech skutečných či domnělých zlořádů, béd a selhání transformace, dohoda s „úhlavním nepřitelem“ nevyvolávala žádné nadšení, i když chápali, že vzhledem k rozložení sil a postojům jiných stran šlo o smutnou nevyhnutelnost. Prakticky okamžitě se rovněž na adresu „opoziční smlouvy“ začala snášet soustředěná a věcně jen málo či vůbec ne podložená kritika ze strany politických publicistů, komentátorů a některých politologů, označující ji za v podstatě protidemokratický exces směřující k omezení politické soutěže, bizarní české unikum, jež nemá v „demokratickém“ světě obdoby a amorální politický handl, za nímž se skrývají temné a jejími aktéry utajované

cíle [viz např. Roberts 2003; Kopeček 2013a, 2013b a jiné]. Jak ale „opoziční smlouvu“ vnímala česká veřejnost?

Na tuto otázku se opakovaně soustředily některé výzkumy veřejného mínění, jež realizoval Institut pro výzkum veřejného mínění (IVVM), na nějž od roku 2001 navázalo Centrum pro výzkum veřejného mínění (CVVM) Sociologického ústavu AV ČR. První dva takové výzkumy, které respondentům předložily otevřenou otázku na hodnocení „opoziční smlouvy“,<sup>7</sup> proběhly v září 1998 a v lednu 1999. První, zářijový výzkum z roku 1998 přinesl výsledky, jež nepředstavovaly žádné dramatické odmítnutí „opoziční smlouvy“. Odpovědi představující kritiku nebo negativní reakci na „opoziční smlouvu“ tvořily dohromady jen o málo více než čtvrtinu (28 %) vyjádření, včetně 3 % těch, kdo smlouvu označili za „nedemokratickou“, a dalších 3 % těch, kdo se domnívali, že smlouva nevydrží [Mišovič 1998; Glasová 2001]. Naopak zhruba pětinu (20 %) vyjádření tvořily pozitivní reakce na „opoziční smlouvu“ (včetně 1 % těch, kdo pozitivně hodnotili omezení vlivu malých stran, ovšem většinu pozitivních reakcí tvořily odpovědi typu, že jde o „rozumné řešení“) a další téměř pětinu (18 %) tvořily odpovědi, jež konstatovaly, že nebylo jiné východisko. 4 % dotázaných, nezahrnutá do žádné z výše zmíněných souhrnných kategorií, tehdy spontánně uvedla, že jde o krok výhodný pro ODS a nevýhodný pro ČSSD, 2 % uvedla, že šlo o překvapivý krok a 21 % uvedlo, že neví, co si o celé záležitosti má myslet, zbylých 7 % pak připadlo na různé jiné odpovědi [Mišovič 1998]. Ve výzkumu konaném stejným způsobem o čtyři měsíce později v lednu 1999 už kritické odpovědi ve vztahu k opoziční smlouvě tvořily více než dvě pětiny (41 %), podíl pozitivně hodnotících výroků se poněkud snížil na 15 % a rovněž podíl těch, kdo opoziční smlouvu vnímali jako nevyhnutelné východisko, se snížil na 16 %, i když v tomto případě šlo o pokles jen statisticky nevýznamný [Glasová 2001].

Pozdější výzkumy „opoziční smlouvu“ zkoumaly prostřednictvím uzavřených otázek s předem nadefinovanými variantami odpovědi, v nichž nefigurovala žádná varianta, která by reprezentovala ono poměrně četné a hodnotově víceméně neutrální stanovisko, že šlo o jediné východisko. Respondenti odpovídali na otázku: „Po volbách do Poslanecké sněmovny uzavřely ODS a ČSSD takzvanou opoziční smlouvu. Jak

dnes tuto smlouvu hodnotíte? Velmi dobře, spíše dobře, spíše špatně, velmi špatně.“ (viz tabulku 2) To bohužel silně komplikuje a fakticky znemožňuje provést přímé srovnání výsledků v čase, pokud jde o postoje k „opoziční smlouvě“ na začátku volebního období a v jeho průběhu. Ale i z výše uvedeného posunu od září 1998 do ledna 1999, výsledků z července 1999 a následnému nárůstu podílu negativního hodnocení do července 2000 lze usuzovat, že percepce „opoziční smlouvy“ se v prvních dvou letech zhoršovala, přičemž na konci tohoto období třipětinová většina dospělé populace ČR hodnotila „opoziční smlouvu“ kriticky. Nárůst podílu kritických hlasů mezi červencem 1999 a červencem 2000 šel přitom plně na vrub podílu nerozhodnutých a po celou dobu stabilně pětina občanů pokládala „opoziční smlouvu“ za pozitivní jev [Glasová 2001].

Konkrétnější otázky zaměřené na dopady „opoziční smlouvy“ pak ukazovaly poněkud odlišný a méně negativně vyhocený obrázek [Glasová 2001, 2002a]. Podle výsledků lednového výzkumu CVVM z roku 2002, jež zachycuje tabulka 3, se česká veřejnost jednoznačně přikláněla k mínění, že „opoziční smlouva“ prospěla snadnějšímu sestavení vlády a její stabilitě a rovněž že prospěla celkové politické stabilitě, když podíl odpovědí „prospěla“ u těchto položek převažoval nad podílem „neprospěla“ a značnou část odpovědí tvořila i zdrženlivější varianta „tak napůl“. U tvorby zákonů, prosperity ČR, mezinárodního postavení ČR, ekonomické situace a demokracie pak sice varianta „neprospěla“ zaznívala častěji než možnost „prospěla“, ale u žádné z těchto položek její podíl nedosáhl ani úrovně jedné třetiny a v poměru k odpovědím „prospěla“ a „tak napůl“ tvořil jen menšinu, přičemž u těchto položek se častěji než u sestavení vlády a stability objevovaly odpovědi „neměla vliv“ a v menší míře i „neví“. Klíčové bylo přitom hodnocení dopadu „opoziční smlouvy“ na demokracii, jež podle jejích kritiků měla být „opoziční smlouvou“ negativně zasažena. V červenci 2000, kdy bylo vnímání opoziční smlouvy nejkritičtější a kdy byla do výzkumu IVVM zařazena srovnatelná otázka s kratším seznamem položek, mezi nimiž byla i demokracie, odpověď, že opoziční smlouva demokracii „neprospěla“, uvedlo 39 % dotázaných, jen 7 % odpovědělo, že smlouva demokracii „prospěla“, a 26 % uvedlo možnost „tak napůl“. Do ledna 2002 se podíl odpovědí „neprospěla“ zřetelně (o 8 procentních bodů) snížil a naopak podíl „prospěla“ mírně vzrostl. Podobný, případně i podstatně větší pozitivní posun ve vnímání „opoziční smlouvy“ se objevil i u všech dalších položek, jež byly do výzkumu zařazeny již v roce 2000 (viz tabulku 4) [Glasová 2002a].

V souvislosti s vnímáním „opoziční smlouvy“ jako takové bylo zajímavé i to, jak tehdy lidé hodnotili politické strany a jak vnímali jejich působení v politice. V lednu 2002 zdaleka nejlépe hodnocenou stranou byla ČSSD, kterou kladně hodnotilo 50 % dotázaných, negativně 39 % a 11 % zůstalo nerozhodnuto. Naproti tomu ODS kladně hodnotila třetina (34 %) a záporně více než polovina (56 %) oslovených, což bylo zhruba srovnatelné s hodnocením US (31 % kladně, 51 % záporně) a horší než v případě KDU-ČSL (39 % kladně, 44 % záporně), ale lepší než v případě KSČM (24 % kladně, 61 % záporně). Přitom US, respektive tehdy již US-DEU, byla spolu s KSČM nejčastěji vnímána jako strana vystupující a jednající opozičně (64 % u US-DEU, 60 % u KSČM), KDU-ČSL jako opoziční

Tabulka 2: Hodnocení opoziční smlouvy (%)

	VII/1999	VII/2000	IV/2001
<b>pozitivní hodnocení</b>	20	20	21
<b>negativní hodnocení</b>	50	60	56
<b>neví</b>	30	20	23

Zdroj: Data IVVM/CVVM [převzato z Glasová 2001].

Table 2: Evaluations of the opposition agreement (%)

	VII/1999	VII/2000	IV/2001
<b>positive evaluation</b>	20	20	21
<b>negative evaluation</b>	50	60	56
<b>do not know</b>	30	20	23

Source: Public Opinion Research Centre (IVVM/CVVM) data [adopted from Glasová 2001].

Tabulka 3: Názory na prospěšnost opoziční smlouvy – leden 2002<sup>8</sup> (%)

Opoziční smlouva	prospěla	tak napůl	neprospěla	neměla vliv	neví
snadnějšímu sestavení vlády	46	28	9	5	12
stabilitě vlády	34	31	17	5	13
politické stabilitě	29	33	21	6	11
stabilitě parlamentu	21	34	20	8	17
tvorbě zákonů	16	25	30	11	18
prosperitě ČR	13	26	28	15	18
mezinárodnímu postavení ČR	12	22	26	20	20
ekonomické situaci	12	29	32	12	15
demokracii	11	29	31	15	14

Zdroj: Data CVVM [převzato z Glasová 2002a].

Table 3: Perceived effects of the opposition agreement – January 2002 (%)<sup>9</sup>

Opposition agreement	positive effects	half-and-half	negative effects	no effect	don't know
easier Government formation	46	28	9	5	12
Government stability	34	31	17	5	13
political stability	29	33	21	6	11
Parliament stability	21	34	20	8	17
law making	16	25	30	11	18
the prosperity of Czech Republic	13	26	28	15	18
the Czech Republic's international position	12	22	26	20	20
economic situation	12	29	32	12	15
democracy	11	29	31	15	14

Source: Public Opinion Research Centre (CVVM) data [adopted from Glasová 2002a].

Tabulka 4: Názory na prospěšnost opoziční smlouvy – srovnání v čase (%)

Opoziční smlouva	prospěla 00/01/02	tak napůl 00/01/02	neprospěla 00/01/02	neměla vliv 00/01/02	neví 00/01/02
demokracii	7/ 7/ 11	26/ 28/ 29	39/ 36/ 31	9/ 13/ 15	19/ 16/ 14
politické stabilitě	17/ 20/ 29	33/ 33/ 33	31/ 27/ 21	4/ 7/ 6	15/ 13/ 11
ekonomické situaci	7/ 10/ 12	23/ 26/ 29	44/ 38/ 32	9/ 10/ 12	17/ 16/ 15
tvorbě zákonů	9/ 9/ 16	28/ 27/ 25	38/ 36/ 30	7/ 10/ 11	18/ 18/ 18
mezinárodnímu postavení ČR	9/ 10/ 12	20/ 19/ 22	31/ 28/ 26	16/ 21/ 20	24/ 22/ 20

Pozn.: Výzkumy z července 2000, dubna 2001 a ledna 2002.

Zdroj: Data CVVM [převzato z Glasová 2002a].

Table 4: Perceived effects of the opposition agreement over time (%)

Opposition agreement	positive effects 00/01/02	half-and-half 00/01/02	negative effects 00/01/02	no effect 00/01/02	don't know 00/01/02
democracy	7/ 7/ 11	26/ 28/ 29	39/ 36/ 31	9/ 13/ 15	19/ 16/ 14
political stability	17/ 20/ 29	33/ 33/ 33	31/ 27/ 21	4/ 7/ 6	15/ 13/ 11
economic situation	7/ 10/ 12	23/ 26/ 29	44/ 38/ 32	9/ 10/ 12	17/ 16/ 15
law making	9/ 9/ 16	28/ 27/ 25	38/ 36/ 30	7/ 10/ 11	18/ 18/ 18
the Czech Republic's international position	9/ 10/ 12	20/ 19/ 22	31/ 28/ 26	16/ 21/ 20	24/ 22/ 20

Note: Research from July 2000, April 2001 and January 2002.

Source: Public Opinion Research Centre (CVVM) data [adopted from Glasová 2002a].



stranu vnímala nadpoloviční většina (56 %), ale u ODS to byly pouze dvě pětiny (41 %) [Glasová 2002a].

Postoje k „opoziční smlouvě“ se přitom vždy výrazně diferencovaly podle stranických preferencí [Mišovič 1998; Glasová 2001, 2002a]. Vždy lépe ji hodnotili voliči ČSSD a ODS, naopak proti ní se vymezovali častěji stoupeneci tzv. Čtyřkoalice či subjektů v ní spojených<sup>10</sup> spolu s voliči KSČM, což se samozřejmě dalo předpokládat. Zajímavé je ovšem stranické členění náhledu na „opozičnost“ jednotlivých stran. ODS byla častěji brána jako opoziční strana svými vlastními voliči a také voliči ČSSD, naopak za opozici ji ve zvýšené míře nepovažovali stoupeneci Čtyřkoalice, respektive US-DEU a KDU-ČSL. US-DEU viděli jako stranu opoziční více sami její vlastní stoupeneci, ale s nimi rovněž voliči ODS. KDU-ČSL pak byla opět ve zvýšené míře opoziční stranou pro stoupenec Čtyřkoalice, ale pro stoupenec ODS byla naopak častěji stranou, která nevystupuje jako opozice. KSČM jako opozici pak častěji viděli voliči jí samotné, naopak stoupenec Čtyřkoalice KSČM ve zvýšené míře jako opoziční stranu nebrali [Glasová 2002a]. Tyto rozdíly poměrně plasticky odrážejí dobové, s „opoziční smlouvou“ a jejím přijímáním hluboce provázané a často poněkud surreální debaty na téma, kdo je a kdo není tou skutečnou a správnou opozicí v uspořádání daném „opoziční smlouvou“. Tyto debaty je přitom možné a užitečné konfrontovat s tím, jak reálně fungovaly a uspávaly při hlasování o zákonech v průběhu celého období fungování „opoziční smlouvy“ různé parlamentní koalice. Jak dokládá Roberts [2003], nejčastěji se na „vítěznych koalicích“ při hlasování o zákonech podíleli lidovci (93,7 % schválených návrhů) a unionisté (87,3 %), těsně následovaní vládní ČSSD (84,8 %). Se značným odstupem za ní pak následují komunisté (69,6 %) s občanskými demokraty (67,1 %).<sup>11</sup> Tandem ČSSD a ODS proti zbytku Poslanecké sněmovny odhlasoval jen 3 % všech schválených návrhů zákonů, i když v tomto malém počtu figurovaly významné věci včetně tří státních rozpočtů a volební reformy, posléze z větší části zrušené rozhodnutím Ústavního soudu. Nicméně je faktem, že „stodvojková“ většina ODS, US a KDU-ČSL proti levici vítězila více než čtyřikrát častěji než opozičně-smluvní většina a podobné to bylo s koalicemi, kde na poražené straně stála osamocená ODS, popřípadě ODS hlasující s KSČM (11 % a 3 %, tedy celkem 14 %). Také Kopeček [2013b] na základě analýz podobnosti hlasování ve sněmovně ukazuje, že ČSSD, KDU-ČSL a US k sobě měli podstatně blíže než ČSSD s ODS nebo i ČSSD s KSČM.

## Hodnocení situace v období opoziční smlouvy

Pro interpretaci a pochopení souvislosti ve vnímání „opoziční smlouvy“ je přitom samozřejmě důležité nejen to, jak veřejnost v té době hodnotila samotnou opoziční smlouvu, ale i to, jak vnímala celkovou politickou a rovněž sociálněekonomickou realitu České republiky v té době.

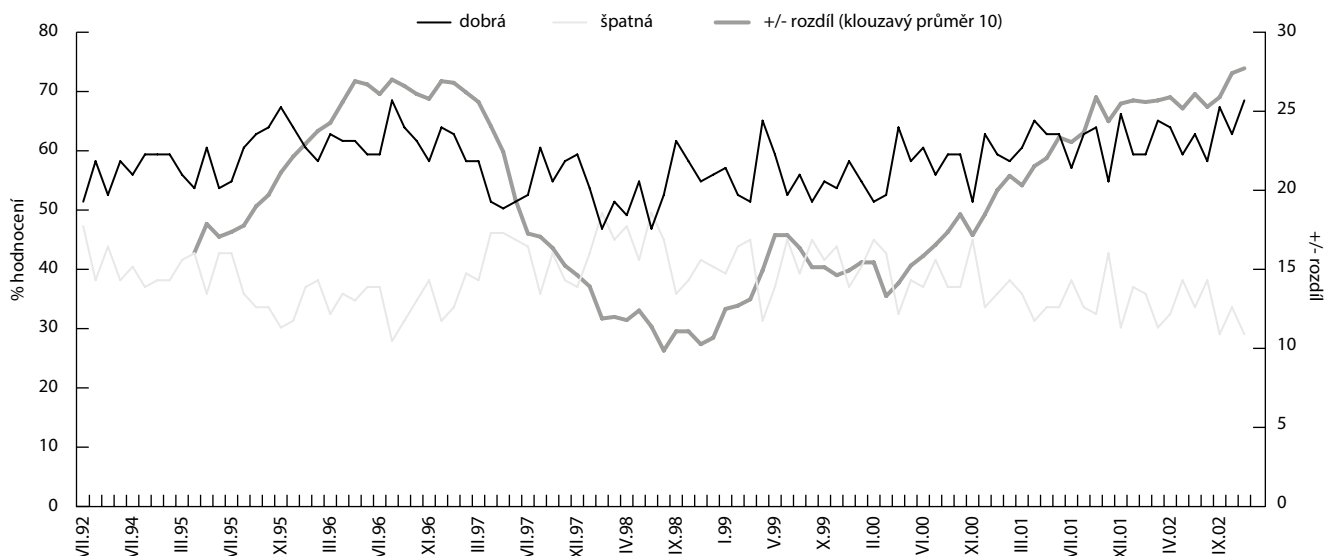
Zemanova menšinová vláda, která na základě „opoziční smlouvy“ vznikla, přebírala zemi v hluboké nejen politické, ale i ekonomické krizi. Od jara 1997, kdy krize v otevřené podobě propukla, klesaly či stagnovaly reálné mzdy, klesal hrubý domácí produkt, velmi rychle stoupala do té doby jen okrajově a spíše regionálně rozšířená nezaměstnanost a inflace, která nikdy v průběhu let 1992 až 1996 (po prudkém vzestupu následujícím bezprostředně po liberalizaci cen v roce 1991, kdy

dosáhla 56,6 %) neklesla hlouběji pod 10 %, se vrátila na dvoucifernou hodnotu [Červenka 2013]. Výsledkem přitom nebyl jen prudký obrat v náhledu na ekonomickou transformaci a ekonomickou úroveň České republiky [viz Červenka 2006b, 2010, 2013], ale také poměrně výrazný pokles v hodnocení životní úrovně vlastní domácnosti [Červenka 2013, 2002a].

Jak ukazují údaje v grafu 2, subjektivní hodnocení životní úrovně vlastní domácnosti, zjišťované tehdy na čtyřbodové škále, vykázalo v letech 1997 až 1998 citelný propad. Roční průměr podílu příznivého hodnocení životní úrovně vlastní domácnosti se z 61,0 % v roce 1996 snížil na 57,4 % v roce 1997 a o rok později činil již jen 54,8 % [Červenka 2002a]. Svého dna dosáhl právě v polovině roku 1998, kdy v některých výzkumech podíl jinak obvykle zřetelně menšinového negativního hodnocení životní úrovně vlastní domácnosti se statisticky „srovnal“ s podílem pozitivního hodnocení. Obrat v trendu hodnocení životní úrovně nastal prakticky souběžně s nástupem nové vlády, což zřejmě souviselo se změnou nálad po změně vládní garnitury, do čehož levicově orientovaná a v průměru hůře situovaná část populace vkládala své naděje na zlepšení. Samotný obrat ale nebyl zcela hladký a kontinuální, i když průměr kladného hodnocení životní úrovně vlastní domácnosti v roce 1999 stoupl na 56,7 % a v roce 2000 opět vzrostl na 58,9 % [Červenka 2002a]. Při bližším pohledu na graf 2 ovšem zjistíme, že v tomto období se v hodnocení objevovaly značné výkyvy a že v průběhu roku 1999 se hodnocení spíše mírně zhoršovalo, což ostatně korespondovalo s reálným vývojem ekonomiky, ve kterém dosud doznívala ekonomická recese. Definitivní zlom situace nastal až v roce 2000, od něhož lze vidět navzdory krátkodobým fluktuacím jednoznačný trend zlepšujícího se hodnocení životní úrovně vlastní domácnosti. V roce 2001 průměr pozitivního hodnocení s 61,5 % již mírně překonal i „předkrizovou“ úroveň z roku 1996 a v roce 2002 opět zřetelně vzrostl na 63,1 % [Červenka 2002a]. Analogické a zpravidla statisticky výraznější obraty a trendy najdeme i v hodnocení ekonomické situace, popřípadě ekonomické úrovně České republiky a rovněž v hodnocení úspěšnosti ekonomické transformace [Červenka 2006b, 2013].

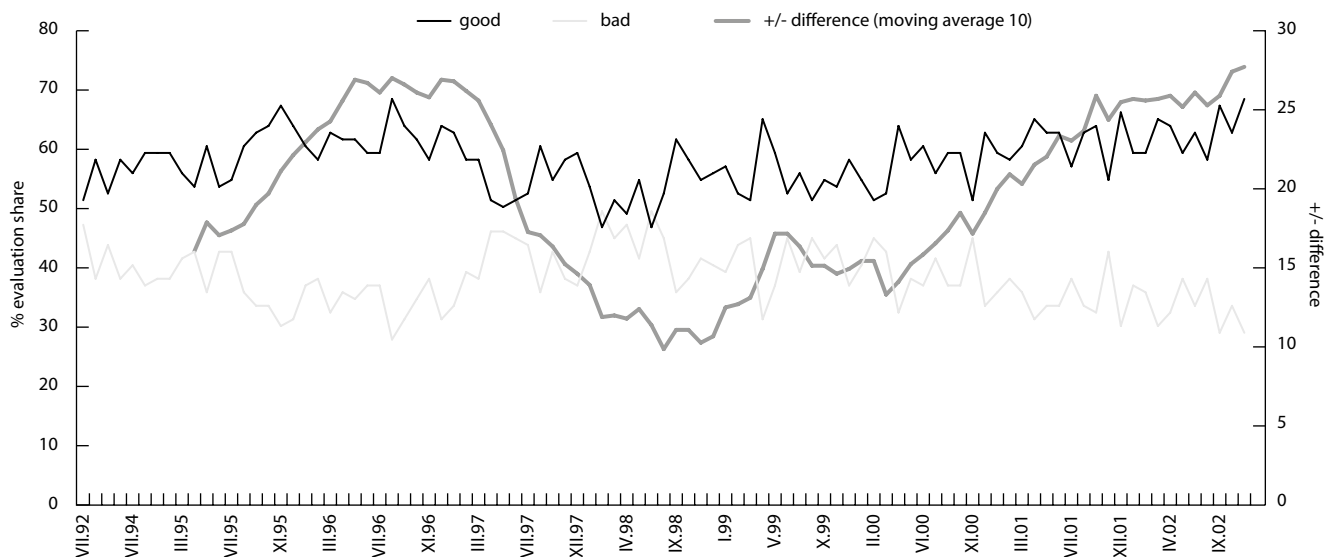
Do značné míry ruku v ruce s tím se odvíjelo i hodnocení vlády, které ukazuje graf 1. V prvním půlroce po nástupu Zemanovy menšinové jednobarevné vlády postavené na „opoziční smlouvě“ se důvěra k ní pohybovala v průměru na 41 %. To samozřejmě nebylo mnoho v porovnání s důvěrou českých vlád v období „éry nevinosti“ v rozmezí let 1989 až 1997, jak to v titulu své knihy o tomto období s trochou nadsázky nazval Lubomír Kopeček [2010]. Z dnešní perspektivy je to ovšem důvěra, kterou lze označit za poměrně vysokou, jelikož žádná vláda, která vznikla od onoho velkého zlomu či konce „nevinosti“ v roce 1997 až do dnešního dne na tom nebyla významně lépe. Jedinou, zcela anomální výjimkou v tomto ohledu byla „překlenovací“ vláda Jana Fischera vládnoucí do voleb v roce 2010 po pádu Topolánkovy vlády v březnu 2009, což ale souviselo s tím, že tuto vládu veřejnost poněkud naivně vnímala jako vládu nepolitických expertů bez jakýchkoli vazeb na stranickou politiku. Zemanova vláda byla přitom vládou silně menšinovou a jednobarevnou, což je jistý handicap vzhledem k tomu, že příznivci nevládních stran, což byli v daném případě všichni ostatní kromě voličů ČSSD, se s takovou vládou mohou méně snadno identifikovat. Přesto důvěra vládě na počátku navzdory vši kritice „opoziční

Graf 2: Subjektivní hodnocení životní úrovně domácnosti 1992-2002



Pozn.: Kategorie „dobrá“ a „špatná“ představují součty podílů odpovědí „velmi dobrá/špatná“ a „spíše dobrá/špatná“ na čtyřbodové škále.  
Zdroj: Data IVVM/CVVM [Červenka 2013].

Figure 2: Subjective standard of living, 1992-2002



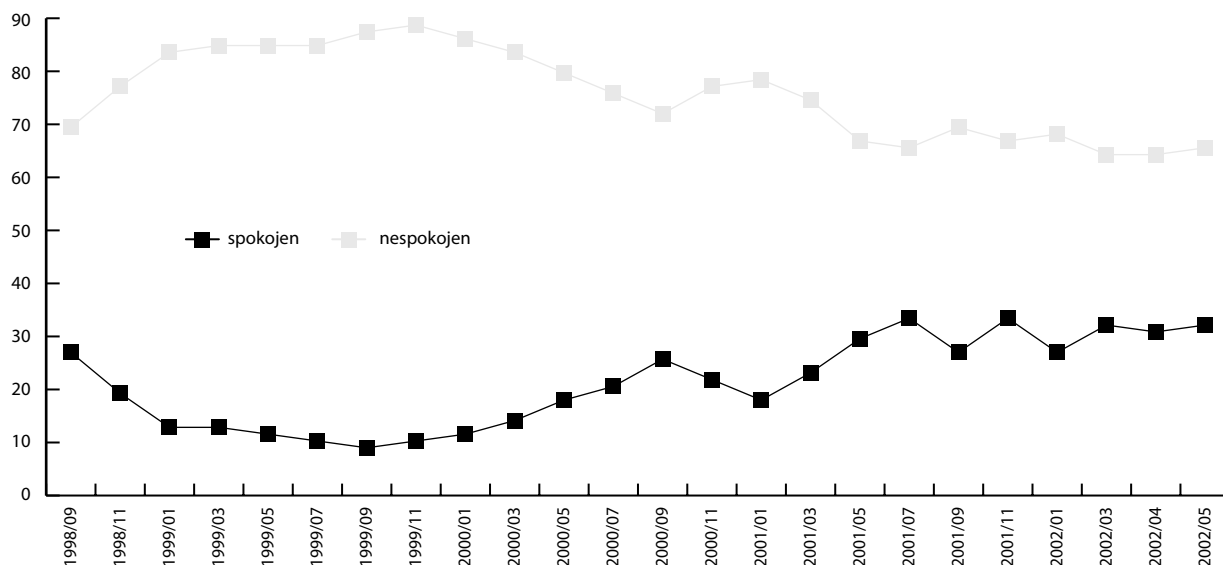
Note: The categories of “good” and “bad” represent the summed percentages of “very good/bad” and “rather good/bad” on a four-item scale.  
Source: Public Opinion Research Centre (IVVM/CVVM) data [Červenka 2013].

smlouvy“ poměrně solidně přesahovala samotnou voličskou základnu ČSSD. V průběhu roku 1999 pak důvěra k vládě prudce klesala, dodejme, že spolu s preferencemi strany<sup>12</sup>, přičemž úplného dna 19 % dosáhla v listopadu 1999, ovšem následně začala postupně narůstat a ve druhé polovině roku 2000 se již stabilně pohybovala nad hranicí 30 % [Jelínek 2001]. Pozvolný nárůst důvěry vládě pak plynule pokračoval i v roce 2001 a v prvním pololetí roku 2002, kdy tato důvěra v půlročním průměru činila 43 %, tedy více než na začátku jejího funkčního období. Odhlédneme-li od faktu, že Zemanova menšinová vláda opírající se o „opoziční smlouvu“ byla historicky druhou a doposud poslední vládou České republiky, která byla ustavena po volbách do Poslanecké sněmovny

a vydržela vládnout celé čtyřleté období, což je samo o sobě pozoruhodné, jde o jednu z mála českých vlád, které byly na konci svého funkčního období vnímány lépe než na začátku a každopádně jedinou, které se to podařilo v rozpětí celého volebního období.<sup>13</sup> Podobný trend vývoje důvěry jako u vlády v letech 1998 až 2002, byť na nižší úrovni, se objevuje i u Poslanecké sněmovny (viz graf 1). A obdobné tendence v průběhu daného volebního období vykazuje i spokojenost s politickou situací (viz graf 3).

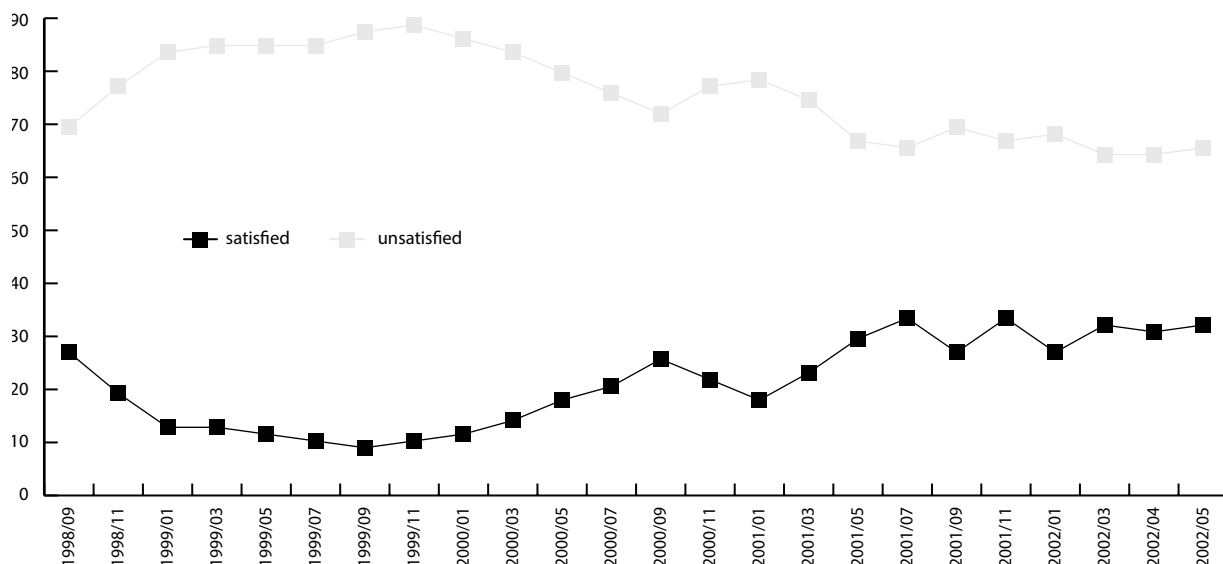
S důvěrou vládě na konci jejího funkčního období korespondovalo i retrospektivní hodnocení jejího působení. Celkové výsledky podrobnějšího šetření jejího působení, které proběhlo třikrát po sobě v květnu, v první polovině června

Graf 3: Vývoj spokojenosti s politickou situací od září 1998 do května 2002<sup>14</sup> (%)



Pozn.: Součty podílů „velmi spokojen“ + „spíše spokojen“ a „velmi nespokojen“ + „spíše nespokojen“. Dopočet do 100 % tvoří odpovědi „neví“.  
Zdroj: Data IVVM/CVVM dle [Glasová 2002b].

Figure 3: Satisfaction with the political situation, September 1998 to May 2002 (%)<sup>15</sup>



Note: Summed percentages of “very satisfied” + “rather satisfied” and “very dissatisfied” + “rather dissatisfied”. Don’t know’s account for the remaining percentage.  
Source: Public Opinion Research Centre (IVVM/CVVM) data [adopted from Glasová 2002b].

Tabulka 5: Hodnocení funkčního období vlády Miloše Zemana (%)

Jak byste celkově hodnotil uplynulé volební období vlády ČSSD, pokud jde o její												
	zahraniční politiku?			působení na domácí politické scéně?			působení v oblasti ekonomiky?			celkový přínos našemu státu?		
	V	VI	VII	V	VI	VII	V	VI	VII	V	VI	VII
velmi dobře	3,9	3,3	3,5	3,1	3,2	2,9	2,8	4,3	3,5	4,3	3,4	3,8
spíše dobře	31,9	23,8	29,3	26,5	22,1	26,5	28,7	23,4	26,2	25,9	22,6	26,7
ani dobře, ani špatně	34,6	34,9	37,4	37,7	38,3	40,8	30,6	34,1	32,9	36,8	36,9	36,4
spíše špatně	15,8	20,9	14,3	21,9	24,7	17,8	23,5	24,0	20,9	19,2	21,7	17,4
velmi špatně	3,6	6,4	3,9	4,9	4,7	3,2	6,6	5,5	6,8	4,7	5,8	4,9
neví	10,2	10,7	11,6	5,9	7,0	8,8	7,8	8,7	9,7	9,1	9,6	10,8
+	35,8	27,1	32,8	29,6	25,3	29,4	31,5	27,7	29,7	30,2	26,0	30,5
-	19,4	27,3	18,2	26,8	29,4	21,0	30,1	29,5	27,7	23,9	27,5	22,3

Pozn.: Procenta ve sloupci.

Zdroj: Data CVVM z května, června a července 2002 dle [Červenka 2002b].

Table 5: Evaluations of the Miloš Zeman government term (%)

How would you generally evaluate the past term of the ČSSD government in terms of its												
	foreign policy?			performance in national politics?			performance in the economy?			overall effect on the country?		
	V	VI	VII	V	VI	VII	V	VI	VII	V	VI	VII
very good	3.9	3.3	3.5	3.1	3.2	2.9	2.8	4.3	3.5	4.3	3.4	3.8
rather good	31.9	23.8	29.3	26.5	22.1	26.5	28.7	23.4	26.2	25.9	22.6	26.7
neither good nor bad	34.6	34.9	37.4	37.7	38.3	40.8	30.6	34.1	32.9	36.8	36.9	36.4
rather bad	15.8	20.9	14.3	21.9	24.7	17.8	23.5	24.0	20.9	19.2	21.7	17.4
very bad	3.6	6.4	3.9	4.9	4.7	3.2	6.6	5.5	6.8	4.7	5.8	4.9
don't know	10.2	10.7	11.6	5.9	7.0	8.8	7.8	8.7	9.7	9.1	9.6	10.8
+	35.8	27.1	32.8	29.6	25.3	29.4	31.5	27.7	29.7	30.2	26.0	30.5
-	19.4	27.3	18.2	26.8	29.4	21.0	30.1	29.5	27.7	23.9	27.5	22.3

Note: Column percentages.

Source: Public Opinion Research Centre (CVVM) data from May, June and July 2002 [Červenka 2002b].

a na přelomu června a července 2002 (viz tabulku 5), vyzněly pro jednobarevnou menšinovou vládu Miloše Zemana poměrně příznivě. Podíl kritických hlasů v žádném z šetření nepřekročil výrazněji hranici 30 %, přičemž byl vždy přinejmenším řádově vyvážen srovnatelným podílem příznivých vyjádření a překonán podílem těch, kdo působení vlády hodnotili neutrálně. Hodnocení působení vlády přitom bylo krátce po volbách poněkud lepší než bezprostředně před nimi, přičemž se rámcově podobalo výsledkům zjištěným v úvodním šetření z května 2002. To naznačuje, že posun, ke kterému došlo mezi květnem a první polovinou června 2002, byl pouze dočasný a že nejspíše souvisel s vrcholící předvolební kampaní [Červenka 2002b].

Zpětné hodnocení působení Zemanovy vlády během jejího funkčního období se pochopitelně výrazně lišilo podle stranických preferencí (viz tabulku 6). Je přitom zřejmé a z hlediska náhledu na opoziční smlouvu dosti výmluvné, že vládu, kterou samozřejmě nejpříznivěji hodnotili stoupenci samotné ČSSD, naopak jednoznačně nejkritičtěji vnímali příznivci ODS [Červenka 2002b].

## Závěr

Období „opoziční smlouvy“ bylo a stále je hodnoceno zejména v politické publicistice a obecné politické debatě jako kontroverzní etapa politického vývoje v České republice po roce 1989. V obecném povědomí pod vlivem této diskuse již dávno a hluboce zakořenila představa všeobecného regresu v demokratickém, ekonomickém, sociálním a třeba i bezpečnostním vývoji České republiky, který souvisel s oním „nemravným politickým kartelem“ a „paktem o rozdělení moci na věčné časy“, jak dohodu mezi ČSSD a ODS, na jejímž základě vznikla po sněmovních volbách v roce 1998 menšinová sociálnědemokratická vláda Miloše Zemana, nazývali její kritikové. Vznikl z toho i dojem, že celé toto období bylo zdrojem hluboké nespokojenosti a rozčarování občanů,<sup>16</sup> kteří si s úlevou vydechli, když z iniciativy nového Špidlova vedení ČSSD „opoziční smlouva“ skončila, což zpečetily volby do Poslanecké sněmovny v roce 2002. Ty ČSSD odpoutavší se od opoziční smlouvy vyhrála, podle mínění některých kritiků smlouvy [Eichler 2013; Hakauf 2011] právě díky tomuto kroku.

Konfrontace takových představ s reálnými empirickými daty ovšem nevyznívá zcela v jejich prospěch. Je nepochybně

Tabulka 6: Hodnocení funkčního období vlády Miloše Zemana podle volené strany – červenec 2002 (%)

Oblast hodnocení	Volená strana	Dobře	Ani dobře, ani špatně	Špatně	Neví
Zahraniční politika	ČSSD	63,2	29,0	5,7	2,1
	KSČM	37,9	39,5	20,2	2,4
	„Koalice“	34,2	42,1	16,7	7,0
	ODS	20,3	40,6	35,5	3,6
Působení na domácí scéně	ČSSD	66,3	31,6	2,1	0,0
	KSČM	35,5	45,2	17,7	1,6
	„Koalice“	23,7	47,3	24,6	4,4
	ODS	13,0	42,8	42,8	1,4
Působení v oblasti ekonomiky	ČSSD	63,2	29,0	6,2	1,6
	KSČM	33,1	33,1	29,8	4,0
	„Koalice“	28,1	30,7	36,8	4,4
	ODS	13,0	31,9	52,2	2,9
Celkový přínos našemu státu	ČSSD	64,7	29,0	4,7	1,6
	KSČM	35,5	41,9	21,0	1,6
	„Koalice“	28,1	38,6	22,8	10,5
	ODS	14,5	38,4	46,4	0,7

Pozn.: Procenta v řádku.

Zdroj: Data CVVM z července 2002.

Table 6: Evaluations of the Miloš Zeman government term according to the elected party – July 2002 (%)

Evaluation of...	Elected party	Good	Neither good nor bad	Bad	Don't know
Foreign policy	ČSSD	63.2	29.0	5.7	2.1
	KSČM	37.9	39.5	20.2	2.4
	„Coalition“	34.2	42.1	16.7	7.0
	ODS	20.3	40.6	35.5	3.6
Performance in national politics	ČSSD	66.3	31.6	2.1	0.0
	KSČM	35.5	45.2	17.7	1.6
	„Coalition“	23.7	47.3	24.6	4.4
	ODS	13.0	42.8	42.8	1.4
Performance in the economy	ČSSD	63.2	29.0	6.2	1.6
	KSČM	33.1	33.1	29.8	4.0
	„Coalition“	28.1	30.7	36.8	4.4
	ODS	13.0	31.9	52.2	2.9
Overall effect on the country	ČSSD	64.7	29.0	4.7	1.6
	KSČM	35.5	41.9	21.0	1.6
	„Coalition“	28.1	38.6	22.8	10.5
	ODS	14.5	38.4	46.4	0.7

Note: Row percentages.

Source: Public Opinion Research Centre (CVVM) data from July 2002.



ně pravdou, že v obecné rovině a zvláště s rostoucím odstupem od voleb konaných v červnu 1998, který zastřel detaily okolností jejího vzniku, většina občanů „opoziční smlouvu“ vnímala negativně. Z tohoto negativního vnímání, jakož i z doznívající ekonomické krize, pak vyplynuly některé jevy, jako výrazný propad preferencí ČSSD, pokles důvěry k vládě a nárůst nespokojenosti s politickou situací v průběhu období od září 1998 do konce roku 1999 a rovněž poměrně výrazné volební úspěchy Čtyřkoalice v senátních a krajských volbách konaných v období mezi roky 1998 a 2002, v nichž tento volební blok čtyř menších středopravicových stran vystupoval jako principiální odpůrce „opoziční smlouvy“.

Jak ale ukazují data z výzkumů, které se na „opoziční smlouvu“ zaměřily podrobněji a konkrétněji, postoje veřejnosti k ní nemusely být zase až tak silně vyhraněné a navíc

od roku 2000 do roku 2002 se v nich projevil zřetelný posun ve směru jejího přijetí. Pohled na ekonomickou i politickou realitu bez ohledu na „opoziční smlouvu“ se přitom poměrně výrazně v průběhu celého období vyvíjel, přičemž negativní trendy, jež převažovaly v první polovině volebního období a zejména v roce 1999, byly vystrídány opačným vývojem, když země začala překonávat dozvuky a důsledky ekonomické recese započaté v roce 1997. Na konci celého období byla ČSSD a její menšinová vláda vnímána jako velmi úspěšná, a to mnohem širším okruhem populace, než jaký tvořili sociálnědemokratičtí voliči a obecněji lidé s levicovou orientací. Tyto okolnosti pak s největší pravděpodobností rozhodovaly o volebním vítězství ČSSD v roce 2002, zatímco negativní postoje k „opoziční smlouvě“ v té době již nehrály podstatnou roli.

## literatura

### Seznam literatury

- Červenka, Jan. 1998. *Analýza a komparace ekonomického vývoje zemí střední a východní Evropy v období 1989 – 1995*. Diplomová práce. Praha: Vysoká škola ekonomická.
- Červenka, Jan. 2002a. „Lidé o životní úrovni svých domácností.“ *Tisková zpráva CVVM*, 30. 12. 2002. Praha: CVVM SOÚ AV ČR.
- Červenka, Jan. 2002b. „Občané zpětně o působení vlády v minulém volebním období.“ *Tisková zpráva CVVM*, 27. 8. 2002. Praha: CVVM SOÚ AV ČR.
- Červenka, Jan. 2006a. „Současný stranický systém z perspektivy konfliktních linií.“ Pp. 115-138 in Daniel Kunštát (ed.). *České veřejné mínění: výzkum a teoretické souvislosti*. Praha: Sociologický ústav AV ČR.
- Červenka, Jan. 2006b. „Veřejné mínění a ekonomická transformace v ČR.“ Pp. 195-210 in Daniel Kunštát (ed.). *České veřejné mínění: výzkum a teoretické souvislosti*. Praha: Sociologický ústav AV ČR.
- Červenka, Jan. 2009. „Občanská kultura v ČR z pohledu výzkumu veřejného mínění.“ *Naše společnost* 7 (2): 3-15.
- Červenka, Jan. 2010. „Jsmo ze zvyku sociálněekonomickými pesimisty?“ Pp. 48-64 in Hana Maříková, Tomáš Kostecký, Tomáš Lebeda, Markéta Škodová (eds.). *Jaká je naše společnost?* Praha: Sociologické nakladatelství.
- Červenka, Jan. 2011a. „Stranický systém v restrukturalizaci? Volby 2010 v kontextu percepce politiky a politických stran českou veřejností.“ *Naše společnost* 9 (2): 44-59.
- Červenka, Jan. 2011b. „Civic Culture Revisited 50 Years Later: Czech National Study.“ [online] Pp. 177-231 in Julia I. D. Flores. *A 50 anos de la cultura cívica: pensamientos y reflexiones en honor al profesor Sidney Verba*. Mexico City: Instituto de Investigaciones Jurídicas. Dostupné z: <https://biblio.juridicas.unam.mx/bjv/detalle-libro/3018-a-50-anos-de-la-cultura-civica-pensamientos-y-reflexiones-en-honor-al-profesor-sidney-verba>.
- Červenka, Jan. 2013. „Ekonomika a veřejné mínění: Koresponduje subjektivní hodnocení s reálným vývojem?“ *Naše společnost* 11 (2): 53-69, <http://dx.doi.org/10.13060/1214-438X.2013.11.2.5>.
- Dvořáková, Vladimíra. 2012. *Rozkládání státu*. Praha: Universum.
- Eichler, Patrik. 2013. „Zemanovy prohry.“ *Deník Referendum*, 19. 8. 2013. Dostupné z: <http://denikreferendum.cz/clanek/16211-zemanovy-prohry>.
- Fiala, Petr, Miroslav Mareš, Pavel Pšejja. 2000. „Systém politických stran v letech 1989-1998.“ Pp. 359-374 in Pavel Marek. *Přehled politického stranictví na území českých zemí a Československa v letech 1861-1998*. Olomouc: Univerzita Palackého.
- Fiala, Petr, Maxmilián Strmiska. 2005. „Systém politických stran v letech 1989-2004.“ Pp. 1359-1380 in Jiří Malíř, Pavel Marek. *Politické strany. Vývoj politických stran a hnutí v českých zemích a na Slovensku 1861-2004, období 1938-2004. II. díl*. Brno: Doplněk.
- Fiala, Petr, František Mikš. 2006. „ODS a opoziční smlouva.“ Pp. 38-63 in Stanislav Balík. *Občanská demokratická strana a česká politika: ODS v českém politickém systému v letech 1991 - 2006*. Brno: Centrum pro studium demokracie a kultury.
- Glasová, Alice. 2001. „Hodnocení opoziční smlouvy.“ *Tisková zpráva CVVM*, 25. 4. 2001. Praha: CVVM SOÚ AV ČR.
- Glasová, Alice. 2002a. „Reflexe stranického systému a opoziční smlouvy.“ *Tisková zpráva CVVM*, 20. 2. 2002. Praha: CVVM SOÚ AV ČR.
- Glasová, Alice. 2002b. „Spokojenost s politickou situací.“ *Tisková zpráva CVVM*, 7. 6. 2002. Praha: CVVM SOÚ AV ČR.
- Hakauf, Martin. 2011. „Opoziční smlouva: vznik, trvání a její vliv na politický systém a občanskou společnost v České republice.“ [online] *E-Polis*, 9. 2. 2011. Dostupné z: <http://www.e-polis.cz/clanek/opozicni-smlouva-vznik-trvani-a-její-vliv-na-politicky-system-a-obcanskou-spolecnost-v-ceske-republice.html>.

- Hloušek, Vít, Lubomír Kopeček. 2004. *Konfliktní demokracie: Moderní masová politika ve střední Evropě*. Brno: Masarykova univerzita.
- Hvízdala, Karel. 2013. „Tři brady a tři tváře Miloše Zemana.“ [online] *Deník Insider*, 24. 1. 2013. Dostupné z: <https://zpravy.aktualne.cz/denik-insider/karel-hvizdala-tri-brady-a-tri-tvare-milose-zemana/r~i:insider:article:16487/>.
- Chytilík, Roman, Otto Eibl. 2011. „České politické strany v politickém prostoru.“ *Sociologický časopis / Czech Sociological Review* 47 (1): 61-88.
- Jakl, Ladislav. 2008. „Jak to bylo se slavnou mobilisací.“ [online] *Neviditelný pes* 19. 9. 2008. Dostupné z: [http://neviditelnypes.lidovky.cz/politika-jak-to-bylo-se-slavnou-mobilisaci-fjq-/p\\_politika.aspx?c=A080918\\_182706\\_p\\_politika\\_wag](http://neviditelnypes.lidovky.cz/politika-jak-to-bylo-se-slavnou-mobilisaci-fjq-/p_politika.aspx?c=A080918_182706_p_politika_wag).
- Jarmara, Tomáš. 2002. „Aplikace teorie strany kartelu na vývoj politických stran v České republice.“ *Politologická revue* 8 (1): 175-185.
- Jelínek, Vladimír. 1998. „Důvěra ústavním institucím.“ *Tisková zpráva IVVM*, 23. 6. 1998. Praha: IVVM.
- Jelínek, Vladimír. 2001. „Důvěra ústavním institucím.“ *Tisková zpráva CVVM*, 3. 1. 2001. Praha: CVVM SOÚ AV ČR.
- Jovaševičová, Suzana. 2009. *Vliv korupce na oslabování demokracie a na postoj občanů České republiky k demokracii* [online]. Bakalářská diplomová práce. Olomouc: Univerzita Palackého, Filozofická fakulta, Katedra politologie a evropských studií. Dostupné z: <http://theses.cz/id/n4ga5w/59971-311519821.pdf>.
- Jubánek, Tomáš. 2008. „Mobilisace ODS v roce 1998.“ [online] *Lidovky.cz* 24. 9. 2008. Dostupné z: <http://jubanek.bigblogger.lidovky.cz/c/50995/Mobilisace-ODS-v-roce-1998.html>.
- Klíma, Michal. 1999. „Skrytá tichá velká koalice.“ *Politologický časopis* 6 (2): 170-182.
- Klíma, Michal. 2001. *Kvalita demokracie v České republice a volební inženýrství*. Praha: Radix.
- Kopecký, Petr, Pavel Hubáček, Petr Plecítý. 1996. „Politické strany v českém Parlamentu (1992-1996): organizace, chování a vliv.“ *Sociologický časopis* 32 (4): 439-456.
- Kopeček, Lubomír. 2010. *Éra nevinnosti: Česká politika 1989 – 1997*. Brno: Barrister & Principal.
- Kopeček, Lubomír. 2012. „Jak se zrodila opoziční smlouva. Analýza vzniku jednoho z nejkontroverznějších paktů české politiky.“ *Soudobé dějiny* 19 (1): 82 - 102.
- Kopeček, Lubomír. 2013a. „Opoziční smlouvy „za kopečky“ I.: Byl pakt ČSSD a ODS z let 1998–2002 demokratickou deviací?“ *Středoevropské politické studie* 15 (2-3), <http://dx.doi.org/10.5817/CEPSR.2013.23.175>.
- Kopeček, Lubomír. 2013b. „Opoziční smlouvy „za kopečky“ II.: Byl pakt ČSSD a ODS z let 1998-2002 demokratickou deviací? (Druhá část.)“ *Středoevropské politické studie* 15 (4), <http://dx.doi.org/10.5817/CEPSR.2013.4.284>.
- Koutník, Ondřej. 2012. „Politické retro varuje: Pozor na opoziční smlouvu!“ [online] *Česká pozice*, 7. 8. 2012. Dostupné z: [http://ceskapozice.lidovky.cz/politicke-retro-varuje-pozor-na-opozicni-smlouvu-fsf-/tema.aspx?c=A120807\\_115307\\_pozice\\_74671](http://ceskapozice.lidovky.cz/politicke-retro-varuje-pozor-na-opozicni-smlouvu-fsf-/tema.aspx?c=A120807_115307_pozice_74671).
- Kunc, Jiří. 2000. *Stranické systémy v re/konstrukci*. Praha: Sociologické nakladatelství SLON.
- Kunštát, Daniel. 2000. „Volební preference v lednu 2000.“ *Tisková zpráva IVVM*, 20. 1. 2000. Praha: IVVM.
- Macháček, Jan, Petr Holub. 1998. „Země dvou Mečiarů.“ [online] *Respekt*, 13. 7. 1998. Dostupné z: <https://www.respekt.cz/tydenik/1998/29/zeme-dvou-meciaru>.
- Matějka, Milan. 1994. „Ekonomická bilance z pohledu opozice.“ *Hospodářské noviny* 11. 1. 1994.
- Mišovič, Ján. 1998. „Hodnocení politických stran a institucí po volbách do sněmovny.“ *Tisková zpráva IVVM*, 21. 9. 1998. Praha: IVVM.
- Mlčoch, Lubomír, Pavel Machonin, Milan Sojka. 2000. *Ekonomické a společenské změny v české společnosti po roce 1989 (alternativní pohled)*. Praha: Karolinum.
- Novák, Miroslav. 1999a. „Relevance malých stran v demokracii: Od obecného rámce k české smlouvě o „stabilním prostředí““ [online] *Politologická revue* 5 (2): 44-70. Dostupné z: [http://www.miroslavnovak.cz/Politologic-ka\\_revue\\_1999-2\\_Studie\\_Relevance\\_malych\\_stran\\_v\\_demokracii.pdf](http://www.miroslavnovak.cz/Politologic-ka_revue_1999-2_Studie_Relevance_malych_stran_v_demokracii.pdf).
- Novák, Miroslav. 1999b. „Utváření stranického systému v českých zemích.“ *Politologický časopis/Czech Journal of Political Science* 6 (2): 133-145.
- Pečinka, Bohumil. 1998. „Odsouzení sto dvěma hlasy.“ [online] *Respekt* 28/1998, 7. 7. 1998. Dostupné z: <https://www.respekt.cz/tydenik/1998/28/odsouzeni-sto-dvema-hlasy>.
- Pečinka, Bohumil, Miroslav Novák. 1998. „Zeman se ani příště nemusí dostat do vlády.“ [online] *Respekt* 28/1998, 7. 7. 1998. Dostupné z: <https://www.respekt.cz/tydenik/1998/28/zeman-se-ani-priste-nemusi-dostat-do-vlady>.
- Pehe, Jiří. 1999. „Tvrdím, že opoziční smlouva byla od začátku omyl.“ [online] *ZN* 14. 7. 1999. Dostupné z: <http://www.pehe.cz/clanky/1999/tvrdim-ze-opozicni-smlouva-byla-od-zacatku-omyl>.
- Pehe, Jiří. 2000a. „Obchod má být čistý i v politice.“ [online] *Hospodářské noviny* 20. 1. 2000. Dostupné z: <http://www.pehe.cz/clanky/2000/obchod-ma-byt-cisty-i-v-politice>.
- Pehe, Jiří. 2000b. „Mobilizace!“ [online] *Lite-rární noviny* 44, 25. 10. 2000. Dostupné z: <http://www.pehe.cz/clanky/2000/mobilizace>.
- Pehe, Jiří. 2001. „Česká politika v zajetí opoziční smlouvy.“ [online] *Gazeta Wyborcza* 29. 11. 2001. Dostupné z: <http://www.pehe.cz/clanky/2001/ceska-politika-v-zajeti-opozicni-smlouvy>.
- Pehe, Jiří. 2009. „ODS bude znovu mobilizovat proti KSČSSD.“ [online] *ČRo* 6. 6. 8. 2009. Dostupné z: <http://www.pehe.cz/zapisnik/ods-bude-znovu-mobilizovat-proti-kscssd>.
- Pick, Miloš. 1999. „Zbytečné selhání transformace české ekonomiky.“ *Pohledy* 1: 1-7.
- Reed, Quentin. 1999. „Korupce v privatizaci českou cestou.“ Pp. 159–204 in Pavol Frič et al. *Korupce na český způsob*. Praha: G plus G.
- Roberts, Andrew. 2003. „Demythologising the Czech Opposition Agreement.“ *Europe-Asia Studies* 55 (8): 1273-1303, <http://dx.doi.org/10.1080/0966813032000141114>.

- Severa, Pavel. 1998. „Nečekaný vývoj sestavování vlády a koalice.“ [online] *Dokument KDU-ČSL*. Dostupné z: <http://www.kdu.cz/aktualne/archiv/1998/necekany-vyvoj-sestavovani-vlady-a-koalice>.
- Schlemmer, Martin. 2006. „Trendy českého parlamentarismu.“ [online] *Glosy.info*, 5. 6. 2006. Dostupné z: <http://glosy.info/texty/trendy-ceskeho-parlamentarismu/>.
- Slonková, Sabina. 2016. „Jak se 17 let stará opoziční smlouva podepsala na ruském vlivu v Česku.“ [online] *Neovlivni.cz* 3. 1. 2016. Dostupné z: <http://neovlivni.cz/jak-se-17-let-stara-opozicni-smlouva-podepsala-na-ruskem-vlivu-v-cesku/>.
- Smith, Michael L. 2008. *Vnímání a realita korupce v České republice - nové výzkumy, metody a postupy*. Praha: ISEA.
- Strøm, Kaare. 1990. *Minority Government and Majority Rule*. Cambridge: Cambridge University Press.
- Tabery, Erik. 2006. *Vládneme, nerušíme – Opoziční smlouva a její dědictví*. Praha: Paseka.
- Tuček, Milan et al. 2003. *Dynamika české společnosti a osudy lidí na přelomu tisíciletí*. Praha: Sociologické nakladatelství SLON.
- Zběžková, Tereza. 2012. *Opoziční smlouva – předpoklady, formy a důsledky politické patronáže v ČR*. Bakalářská diplomová práce. Praha: Vysoká škola ekonomická.
- Žák, Václav. 2009. „Opoziční smlouva a nulová tolerance.“ [online] *Listy* 4/2009. Dostupné z: <http://www.listy.cz/archiv.php?cislo=094&clanek=040902>.

*Jan Červenka vystudoval obor mezinárodní obchod na Fakultě mezinárodních vztahů Vysoké školy ekonomické v Praze. V r. 1998 nastoupil jako analytik do Institutu pro výzkum veřejného mínění (IVVM) a od r. 2001 je odborným pracovníkem Centra pro výzkum veřejného mínění (CVVM) v Sociologickém ústavu AV ČR, v. v. i. Lze jej kontaktovat na adrese: [jan.cervenka@soc.cas.cz](mailto:jan.cervenka@soc.cas.cz)*

## poznámky

- <sup>1</sup> „Opoziční smlouva je další produkt Klausova pojmového kejklřství: neznamenalo to nic jiného, než že si ODS a ČSSD, tyto dvě největší strany, budou nadále všelijak rozdělovat funkce, vycházet si vstříc, tu a tam se vzájemně podpoří, takže ČSSD může snadno sestavit menšinovou vládu. (...) A ty ostatní trpaslíky společně zašlápnou, jak to chtěly udělat volebním zákonem. Prostě ryzí základ uzavřeného politického systému. Vedoucí úloha jedné strany, kterou jsme měli za komunismu, by byla nahrazena vedoucí úlohou stran dvou.“ [Havel in Kopeček 2012]
- <sup>2</sup> Často se v této souvislosti argumentuje indexem vnímání korupce (CPI), který sestavuje Transparency International a který od roku 1996, odkdy jej TI za Českou republiku zjišťuje, do roku 2002, kdy skončila éra „opoziční smlouvy“, soustavně klesal [Jovaševićová 2009: 25]. Základním metodologickým problémem indexu vnímání korupce, jakož i jiných podobných ukazatelů snažících se měřit míru korupce na základě empirických dotazníkových šetření občanů, podnikatelů, analytiků a podobně, je skutečnost, že jde vždy v podstatě jen o měření představy o míře korupce v daném prostoru a čase, nikoli o měření úrovně korupce jako takové, protože ta je jako postizitelné jednání skrytá. Jak přitom výstižně konstatuje Michael L. Smith [2008: 5], „naše povědomí o rozšíření korupce je založeno na nepodložených názorech, jednání jednotlivců, zpravodajství médií, fámách a vzájemném obviňování politiků“, a politici, policisté či odborníci, případně i podnikatelé, mezi nimiž probíhají výzkumy používané v kompozitních indexech typu CPI, také „jsou jen lidé, a tudíž mají své zaujatosti, přesvědčení, vlastní názory a dezinformace stejně jako my ostatní“. Za poklesem indexu CPI v letech 1997 až 2002 pak stojí spíše odhalené skandály spojené s financováním politických stran, které přitom spadaly do hlubší minulosti, a samotná skutečnost, že se problému korupce po jeho přehlížení zejména v období první poloviny 90. let začala věnovat podstatně vyšší pozornost mj. i v dřívě k vládě vlídnějších médiích. To mělo pravděpodobně větší vliv než jakýkoli nárůst korupce samotné, jejíž rozsah se zaváděním evropských norem do českého právního řádu, nastolením pořádku v bankovním sektoru a především vyčerpáním „příležitostí“ spojených s procesem privatizace v daném období spíše zmenšoval než naopak.
- <sup>3</sup> Opozici tvořila volební koalice s názvem Levý blok, jejíž dominantní složkou byla KSČM, ČSSD, volební koalice socialistů, zelených a Zemědělské strany s názvem Liberálně sociální unie (LSU), moravistické Hnutí za samosprávnou demokracii-Společnost pro Moravu a Slezsko (HSD-SMS) a krajně pravicové Sdružení pro republiku-Republikánská strana Československa (SPR-RSČ). Koalice obsadila všechny posty ve vedení sněmovny a posty předsedů všech sněmovních výborů s tím, že opozici přepustila jen několik málo postů místopředsedů. Podobná situace byla i ve stálých komisích parlamentu, jejichž předsedy byli vždy koaliční poslanci s epizodickou výjimkou kontrolního orgánu PS pro BIS, v jehož čele krátce ještě jako člen ČSSD od května 1994 působil Vlastimil Doubrava, který záhy přestoupil do klubu ODS, a poslední ne celé tři měsíce před volbami pak Jiří Macháček z „konstruktivně“ opoziční ČMUS. Tuto praxi naprostého blokování opozice je přitom třeba vnímat v kontextu parlamentní tradice, která spočívala v zachování poměrného zastoupení v předsednictvu a ve vedení výborů sněmovny, což platilo ještě i v období let 1990-1992, a k čemuž se česká parlamentní praxe mohla vrátit teprve po volební porážce „nesmiřitelné“ pravice levic v roce 2002.
- <sup>4</sup> Přeběhlictví v českém polistopadovém parlamentarismu bylo běžným jevem, který zřejmě přispěl k obecně nízké prestiži poslanců a parlamentu jako takového. Důvěra České národní radě v letech 1990 až 1992 poklesla z úrovně v průměru 63 % ve 2. polovině roku 1990 na asi polovinu v roce 1992 a od roku 1993, když už jako důvěra k Poslanecké sněmovně poklesla v prvním pololetí na třetinu (34 %) a ve druhém na pouhou čtvrtinu (24 %), se už nikdy ani vzdáleně nepřiblížila úrovni jedné poloviny a většinou se pohybovala pod 30 % a občas i pod 20 % [Červenka 2009: 5, 2011b: 199]. V době, kdy se stranický systém teprve začínal utvářet a kdy v období po prvních svobodných volbách masu poslanců tvořili lidé zvolení za politicky nesourodé Občanské fórum, které se záhy rozpadlo, byly takové přesuny, jež se odehrávaly v masivním měřítku, přirozeným a v podstatě nevyhnutelným jevem. Po volbách v roce 1992, v nichž kandidovaly již programově poměrně vyhraněné strany a koalice stran, se to ale, byť v méně masivním měřítku, opakovalo [Kopecký, Hubáček, Plečický 1996]. Větší část tohoto po-

slaneckého pohybu sice šla stále ještě na vrub krystalizace stranického systému, štěpení či slučování volebních koalic a stran, případně vzniku nových stran a hnutí, přičemž tyto přesuny neměly vliv na poměr hlasů mezi koalicí a opozicí ve sněmovně. V řadě případů šlo ale o přestupy poslanců zvolených za opoziční strany do poslaneckých klubů vládních stran a v jednom případě naopak od vládních stran k opozici. To bylo obtížné nevnímat jako zradu voličů a popření výsledků i samotného smyslu voleb. Tyto případy se přitom opakovaly ve všech dosud ukončených volebních obdobích Poslanecké sněmovny. Po volbách v roce 2006 středopravicovou koaliční vládu Mirka Topolánka podpořili poslanci Melčák a Pohanka zvolení za ČSSD. V období 2002 až 2006 si tehdejší těsně většinová koalice ČSSD, KDU-ČSL a US po vystoupení poslance US Tomáše Vrbíka z klubu pro nesouhlas s politikou vlády uchovala většinu získáním nezařazeného poslance Petra Kotta, původně zvoleného za ODS. Na hlasech několika přeběhlíků skončily vlády Mirka Topolánka v roce 2009 i Petra Nečase v roce 2013, přičemž i zde docházelo opět ke štěpení a rozpadu klubů a celých stran. Totéž potkalo i druhou vládu Václava Klause po rozpadu koalice na podzim 1997, kdy došlo k rozkladu uvnitř samotné ODS. Prakticky jedinou výjimkou v tomto ohledu tak bylo právě období „opoziční smlouvy“, během něhož pouze dva poslanci (Marie Machatá a Vladimír Paulík) zvolení za tehdy novou Unii svobody z ní vystoupili a vstoupili do mimoparlamentní ČSNS, čímž ale nijak neovlivnili rozložení sil z hlediska menší nové vlády ČSSD a smluvní i nesmluvní opozice.

<sup>5</sup> 30. 11. 1997, v úřadu setrvala do 2. 1. 1998.

<sup>6</sup> V této souvislosti se hovoří často o „negativní kampani“ vedené navzájem proti sobě oběma „velkými“ stranami, ČSSD a ODS, přičemž se jako dnes již notorické příklady uvádějí Zemanova hyperbolická metafora o „spálené zemi“, již opisoval situaci hluboké krize, v níž skončilo působení pravicových vlád v čele s Václavem Klausem, a květnová „mobilisace“ ODS [Dvořáková 2012]. Zde je ovšem třeba poznamenat, že oba tyto neustále připomínané momenty, které jsou často zmiňovány právě v souvislosti s „opoziční smlouvou“ a jejím negativním přijetím, jsou často silně dezinterpretovány. Jakkoli metafora „spálené země“ může být brána jako přehnaná, v době, kdy zazněla, její kritické často ani nepřipouštěli existenci hlubších problémů v ekonomice a v její dosavadní transformaci, ačkoli ty byly už zcela zjevné, mnohočetné a s tendencí k rychlému prohlubování [Červenka 1998, 2006b; Mlčoch, Machonin, Sojka 2000; Matějka 1994; Pick 1999; Tuček et al. 2003]. Květnová „mobilisace“, s níž před volbami na masově vylepovaném plakátu jako předvolebním sloganem přišla ODS a jež silně evokovala květnovou částečnou či zářijovou všeobecnou mobilizaci z roku 1938, byla mnohými vnímána a následně interpretována jako „mobilizace proti levicovému nebezpečí“, jež měla představovat ČSSD [viz např. Pehe 2000b, 2009]. Ve skutečnosti ovšem text plakátu ČSSD ani levici přímo ani nepřímo nijak nezmiňoval a explicitně pouze vyzýval k volbě ODS [Jakl 2008; Jubánek 2008].

<sup>7</sup> Znění otázky: „Po volbách do Poslanecké sněmovny uzavřely ODS a ČSSD takzvanou opoziční smlouvu. Co si o tom myslíte, jak to hodnotíte?“

<sup>8</sup> Znění otázky: „Po volbách do Poslanecké sněmovny uzavřely ODS a ČSSD takzvanou opoziční smlouvu. Domníváte se, že tato smlouva prospěla...“

<sup>9</sup> Question wording: “Following the Chamber of Deputies elections, the ODS and the ČSSD concluded the so-called opposition agreement. In your opinion, what were the effects of the agreement on...“

<sup>10</sup> Čtyřkoalice byla volebním blokem čtyř menších středopravicových stran, KDU-ČSL, US, ODA a Demokratické unie (DEU), který vznikl jako jejich reakce na „opoziční smlouvu“. V prvním období své existen-

ce, kdy jejím hlavním tmelem a rovněž volebním trumfem byl odpor k „opoziční smlouvě“ a k záměru ODS a ČSSD měnit ústavu a související zákony včetně volebního zákona s cílem „posílit význam výsledků soutěže politických stran“, což v praxi mělo znamenat oslabení proporcionality volebního systému, jež by negativně postihlo voličsky slabší „malé“ strany, byla Čtyřkoalice dosti úspěšná a efektivní, což prokázaly opakovaně volby do Senátu, kde ODS s ČSSD v letech 1998 až 2000 postupně ztratily ústavní a posléze i prostou většinu. S pominutím bezprostředního ohrožení a v důsledku vnitřních rozporů se však Čtyřkoalice ještě do konce daného funkčního období sněmovny rozložila a v redukované sestavě KDU-ČSL a US v samotných volbách do Poslanecké sněmovny v roce 2002 zůstala na čtvrtém místě daleko za svými někdejšími očekáváním [Červenka 2006a].

<sup>11</sup> U zákonů spojených s přístupovými jednáními a začleňováním do EU byla situace poněkud odlišná, když rozdíl mezi KDU-ČSL (89,1 %), US (86,2 %), ČSSD (81,6 %) a „euroskeptickou“ ODS (77,6 %) byl poněkud menší a zdaleka nejméně často zde ve vítězných koalicích figurovali poslanci KSČM (60,9 %).

<sup>12</sup> Ty se z 33 % v září 1998 postupně snížily až na 14 % v prosinci 1999 [Kunštát 2000].

<sup>13</sup> Jinou vládou, která končila s výrazně lepším hodnocením, než měla na začátku, byla vláda Jiřího Paroubka, která ovšem začínala z velmi nízkého základu, k němuž dospěli v tomtéž volebním období se stejnou koaliční skladbou tvořenou ČSSD, KDU-ČSL a US-DEU Paroubkovi předchůdci Vladimír Špidla a Stanislav Gross, kteří byli z různých příčin v krátkém sledu nuceni odstoupit z postu premiéra, čímž v souladu s ústavou padla i celá jejich vláda. Kromě nich se totéž podařilo už jen překlenovací vládě Jana Fischera, která je ovšem velmi speciálním případem. Naproti tomu obdobně překlenovací vláda Josefa Tošovského vládnoucí v první polovině roku 1998 do voleb, po nichž vznikla „opoziční smlouva“, začínala s důvěrou na 50 % podle únorového výzkumu IVVM a v červnu 1998 jí důvěřovalo již jen 39 % [Jelínek 1998]. Jedinou další vládou od vzniku samostatné České republiky, která fungovala po celé čtyřleté volební období, byla první Klausova vláda, která ale průběžně sice pomalu, ale vytrvale u veřejnosti důvěru ztrácela.

<sup>14</sup> Znění otázky: „Zamysleli-li se nad celkovou politickou situací v ČR, řekl byste, že jste s ní velmi spokojen, spíše spokojen, spíše nespokojen, velmi nespokojen.“

<sup>15</sup> Question wording: “Thinking about the overall political situation in the Czech Republic, would you say that you are very satisfied, rather satisfied, rather dissatisfied, very dissatisfied?”

<sup>16</sup> Retrospektivně byl s „opoziční smlouvou“ a s „frustrací“ voličů z ní spojován mj. výrazný propad volební účasti v roce 2002 oproti roku 1998 [např. Schlemmer 2006]. Potíž s touto na pohled logickou úvahou ovšem spočívá v tom, že empirická data o nějaké extrémní frustraci z „opoziční smlouvy“ v roce 2002 nevypovídají a absolutní úbytek hlasů pro obě „smluvní“ strany, které i přesto ve volbách získaly s náskokem první a druhé místo, mohl mít jiné důvody. Posílení KSČM jako opoziční strany úspěšně sbírající protestní hlasy výrazně levicově orientovaných voličů, kteří dříve volili ČSSD, spíše souviselo s tím, že ČSSD byla 4 roky vládní stranou a že se i rétoricky posunula více do středu, než s tím, že vládla na základě „opoziční smlouvy“. Pro voliče ODS, kteří byli tradičně proevropský, pak důvodem pro odklon od ODS mohl být např. sílící euroskepticismus strany a některých jejích čelních představitelů. V neposlední řadě pak svou roli mohlo sehrát i určité uvolnění napětí spojené s obavami z možné „změny“ v důsledku voleb, což bylo dáno zažitou zkušeností s výměnou vládní garnitury v roce 1998, po níž nenastala žádná katastrofa.



# Stříbrná stezka: česko-německá přeshraniční spolupráce v praxi

Lukáš Novotný

## The Silver Road: Czech-German Cross-Border Cooperation in Practice

### Extended abstract:

Cross-border cooperation between Czechs and Germans is currently evolving in numerous areas. In recent years, the mining tradition has become the common denominator of cross-border activities in the Ore Mountains region. The study deals with this aspect of Czech-Saxon cross-border cooperation primarily from the perspective of regional development and tourism. It focuses on the Silver Road and its role in contemporary Czech-Saxon cross-border activities. As a symbol of shared heritage, the Silver Road exemplifies the so-called spatial turn, i.e. the cultural-social dimension of cross-border cooperation.

The article seeks to present the Silver Road as an example of cross-border cooperation in tourism/destination management and to enrich that cooperation based on a survey of local residents. It strives to determine the importance of the role in public awareness played by this specific tourism product, namely the Silver Road and the mining heritage as a whole, what Czechs and Saxons know about this local tradition and the neighbouring country's traditions. It is concluded by summarizing the potentials and deficits of the Silver Road's destination management.

The study presents the results of a questionnaire survey implemented in mid-2016 which focused on the mining theme and its potential for Czech-Saxon cross-border activities and cooperation. The survey targeted local residents in communities along the Silver Road. 350 questionnaires were collected in the Czech Republic and 550 in Saxony. Quota sampling was applied, with minor deviations in terms of age and distribution of the population in the Czech sample due to the Silver Road's small geographical coverage. Since the stakeholders on both sides of the border are planning to include these sites in the list of UNESCO World Heritage Sites, we need to study the attitudes of local residents to determine whether this is lived heritage.

The article demonstrates that the mining theme plays an important role in the practice of cross-border cooperation between the Czech Republic and the Free State of Saxony. A cross-border activity with such high ambitions as UNESCO listing cannot be found elsewhere in the Czech borderland. While the Saxon side exhibits a considerably higher intensity of cross-border activities, Ore Mountains residents in both countries are little aware of the ways the mining heritage is being developed in the neighbouring country. Most of the respondents do not know the neighbouring country's mining heritage sites. Based on this finding, we argue that cross-border marketing communication needs to be improved, and this applies both to the Saxon institutions dealing with regional development and tourism and to entities at the level of the Karlovy Vary and Ústí nad Labem regions. Moreover, CzechTourism, as the key agency of central government responsible for marketing communication and destination management in the Czech Republic, should probably get involved in these activities as well. Finally, cross-border destination management needs to be encouraged. Bilingual activities should perhaps be undertaken because the language barrier continues to pose a relatively major obstacle to Czech-Saxon cross-border cooperation, a fact also revealed by previous studies. In addition to these promotional activities, marketing communication needs to be elaborated more comprehensively to better tap the possibilities of new media. Inspiration can be drawn from similar activities or areas with cross-border destination management.

**Keywords:** Czech Republic, Saxony, Silver Road, cross-border cooperation, Czech-German relations, mining

<http://dx.doi.org/10.13060/1214438X.2016.2.14.316>

Vztahy mezi státy jsou vždy značnou měrou formovány prostředím, tedy uspořádáním prostoru, který zcela zásadním způsobem souvisí se sociálním obsahem [Musil, Müller 2008]. V sociálních vědách hovoříme o *spatial turn*, doslovně o topologické změně, která vyjadřuje změnu paradigmatu - prostor již není vnímán pouze jako geografický útvar, ale je nahlížen v kontextu kulturních specifik [Withers 2009; Döring, Thielmann 2008]. Výstižně to popsal Anthony Giddens, podle něhož může poloha v prostoru výrazně určovat kvalitu života lidí a jejich životní šance [Giddens 1984]. Proto dnes dochází v různých oborech, sociologii nebo politologii nevyjímaje, ke zvýšenému zájmu o prostor a místo (viz např. sociologie prostoru [Schäfers 2006]).

Velmi specifickým případem prostoru jsou přitom pohraniční oblasti [Omoniyi 2014]. Jedná se zpravidla o periferní oblasti, jež jsou obecně výsledkem nerovnoměrného rozvoje společnosti na daném území. Tento jev má své specifické důvody ovlivněné historickými, politickými, ekonomickými, sociálními, kulturními, ale i přírodními faktory. Vzhledem k tomu, že pohraniční oblasti leží často mimo hlavní jádrové oblasti a rozvojové osy, jedná se minimálně v podmínkách českých hranic o regiony méně ekonomicky i sociálně vyspělé a s četnými problémy. Jejich rozvoj je tedy velkou výzvou a předmětem regionální politiky České republiky, ale také různorodé přeshraniční spolupráce a dalších aktivit regionálního a lokálního rozvoje. O tom, jak zásadní téma je právě



podpora českých pohraničních úseků, svědčí již skutečnost, že s výjimkou Prahy a dvou krajů se na území všech ostatních krajů nalézají státní hranice, a tyto kraje jsou tedy nuceny řešit situaci v pohraničí a zabývat se i agendou přeshraniční spolupráce. V regionálním plánování sehrává přitom často zcela zásadní úlohu přeshraniční cestovní ruch, z jehož perspektivy zde na přeshraniční spolupráci nahlížíme.

Tato studie se zaměřuje na oblast Krušnohoří, tedy na česko-saskou spolupráci, a na tamní podstatné téma, které je v posledních letech stále častěji předmětem přeshraniční spolupráce [Pforr 2013; Rojík 2000; Novotný 2009]. Produktem dnešního přeshraničního cestovního ruchu, který má poukázat na sdílenou tradici a zároveň propojit dochované památky, je Stříbrná stezka (*Silberstraße*). Jedná se primárně o produkt saského destinačního managementu [k problematice destinačního managementu viz Davidson, Maitland 1998; Sainaghi 2006], který čerpá z historické role této stezky a jehož cílem je v první řadě podpořit aspekt dolování rud v tamním lokálním (pod)krušnohorském poznávacím cestovním ruchu.

Cílem článku je představení Stříbrné stezky jako příkladu přeshraniční spolupráce v oblasti cestovního ruchu/ destinačního managementu a zhodnocení této spolupráce s využitím šetření mezi místními obyvateli. Klademe si zde otázku, jak významnou úlohu sehrává tento specifický produkt cestovního ruchu, tedy Stříbrná stezka a potažmo hornická tradice, v povědomí Čechů a Sasů, co tamní obyvatelé znají o této tradici a o tradicích sousedské země a jaký potenciál a jaké deficity má rozvoj cestovního ruchu v česko-saském pohraničí.

Destinační management zde přitom chápeme jako soubor technik, nástrojů a opatření používaných při koordinovaném plánování, organizaci, komunikaci, rozhodovacím procesu a regulaci cestovního ruchu v dané destinaci [Pásková, Zelenka 2002]. Stříbrná stezka je jedinečný projekt, který nemá v tomto pohraničním úseku obdoby (co do rozsahu spolupráce i historického významu tradice); srovnatelný je snad jen s probouzejícími se aktivitami souvisejícími se Zlatou stezkou v česko-bavorském pohraničí, ovšem také zde se obsah spolupráce na této platformě teprve formuje. Dolování rud má totiž v českém i saském Krušnohoří několik staletí dlouhou tradici, přičemž aktivity, které tyto dřívější způsoby obživy připomínají, se v saském pohraničí dochovaly často v nezměněné podobě.

Stříbrná stezka je dnes také přeshraniční aktivitou. V jedné z jejích zastávek v západní části saských Krušných hor, v horním městě Annaberg-Buchholz, byla totiž otevřena odbočka na českou stranu. A tak dnes Stříbrná stezka vede až k české hranici do Božího Daru, odtud dále přes tamní hornické památky v Horní Blatné do Jáchymova a na české straně končí v Ostrově nad Ohří. Tím je sice zohledněna geograficky pouze malá část z české hornické tradice (celá řada českých měst v Krušnohoří s tradicí dobývání rud není zahrnuta), ovšem i tak se jedná o zajímavý prvek přeshraniční spolupráce. Ostatně patrně historicky nejvýznamnější město z českého Krušnohoří, které je zároveň jedním z nejstarších měst, Jáchymov, je součástí této stezky. Stezka dnes představuje základnu pro další aktivity, kterými se obce (v České republice nejen ony) snaží o zapsání hornických památek českého a saského Krušnohoří na seznam světového kulturního dědictví UNESCO. Aktivity v této oblasti jsou v tomto rozpočtovém období vyvíjeny také v rámci Operačního programu Česká republika a Sasko, který

dotuje nikoli výlučně Stříbrnou stezku, ale obecně projekty zaměřené na tradici dolování rud. Hornická tradice se tím stává poměrně významným pojítkem česko-saské regionální spolupráce.

## Přeshraniční spolupráce a cestovní ruch

Pohraničí definujeme nejlépe v dichotomii s vnitrozemím. Můžeme přitom rozlišit geografickou, historickou a sociální charakteristiku pohraničí. Geograficky vzato se jedná o územní celky, v případě ČR o bývalé okresy, které leží na státní hranici. Tato definice je však příliš direktivní a nevystihuje některá další specifika. Z hlediska historického pak za české pohraničí považujeme často území, které bylo do roku 1945 osídleno převážně německým obyvatelstvem. Toto území prošlo následně po odsunu značnou demografickou a socioekonomickou změnou a potýká se dodnes s některými (zejména sociálními a ekonomickými) problémy, které jsou typické právě jen pro tuto oblast [Kastner 1996]. Hovoříme pak o tzv. reliktní hranici a reliktním hraničním efektu. Tyto problémy je třeba řešit právě v rámci regionálního rozvoje pohraničních oblastí.

Sociální definice pak za pohraničí považuje takový prostor, v němž je pozorovatelný vliv státní hranice a tím i sousedské země [Loftus 2015]. Je zde tedy patrný tzv. hraniční efekt, přičemž není již jednoznačně stanoveno, jak velký má být tento vliv a ani to, do jaké míry je či není prospěšný [Jeřábek, Dokoupil, Havlíček 2004]. Hraniční efekt je pak oním ústředním kritériem, podle něhož vystihujeme *spatial turn* pohraničních oblastí. V současném pojetí prostor obecně nechápeme pouze jako geografický, nýbrž ho charakterizujeme jako výsledek sociálních vztahů, které se skládají z jednání a zájmů místních obyvatel, díky nimž je onen reálný prostor doplňován a konstruován [Withers 2009; Peck 2011; Buttner 1969; Goffman 1963; Jakle 1971; Ross 1988]. Z výzkumů realizovaných v posledních letech v českém pohraničí přitom plyne, že alespoň částečný vliv sousedské země v českém pohraničí připouští až 40 % české populace žijící v pohraničních oblastech. U obyvatel regionů hraničících se Saskem, tedy těch, kterým se zde budeme věnovat, je deklarovaný vliv ještě větší (52 %) [Zich 2007; Zich, Anýžová 2016; Peck 2011].

Za přeshraniční spolupráci pak považujeme takovou formu aktivit, při níž dochází k aktivní účasti občanů či celých sociálních skupin na utváření nějakých společných hodnot. Sociolog František Zich hovoří o budování přeshraničního společenství [Zich 2005]. Jedná se o cílevědomou činnost, ať už institucionalizovanou (např. v podobě partnerských obcí či jiných partnerství) či neinstitucionalizovanou, při níž dále dochází ke vzájemnému poznávání, získávání důvěry a ke snaze pochopit specifika druhé země a životní styl jejích obyvatel. Přeshraniční aktivity můžeme tedy chápat jako jakýsi pokus o minimalizaci role hranice. Přeshraniční spolupráce se snaží potlačit jednostrannou orientaci obcí a regionů směrem do vnitrozemí a omezení každodenního života a vývoje způsobené přítomností státní hranice [Kurczewska 2009]. Podoba a intenzita přeshraničních vazeb je determinována různými faktory, mimo jiné původem hranice a její funkcí (předěl společenských systémů nebo prostor intenzivní kulturní či jiné výměny). Významným smyslem přeshraniční spolupráce je odstraňování asymetrií mezi obyvatelstvem na obou stranách

hranice. Toto odstraňování nerovností vychází často ze snahy tzv. lokálních elit a obecně vzato probíhá snáze u příslušníků vyšších a středních sociálních vrstev [Faist 2016]. Mezi vyššími a středními sociálními vrstvami nalézáme podstatně častěji aktivní nositele přeshraniční spolupráce [Zich 2001]. To je dáno zejména jejich sociálními, kulturními i jazykovými kompetencemi.

Přeshraniční cestovní ruch je taková forma cestovního ruchu, která je zaměřena na utváření společných přeshraničních strategií a programů, případně na rozvoj služeb cestovního ruchu, resp. gastronomie, v rámci dvou a více kompaktních pohraničních oblastí. Obecně je zde pozornost zaměřena na rozvoj služeb v pohraničních oblastech a na utváření společného přeshraničního destinačního managementu. Hovoříme pak také o interkulturním managementu, resp. marketingu. Přeshraniční spolupráce je vykonávána jak samosprávnými, tak i ostatními subjekty, v prvním případě nejčastěji obcemi nebo kraji, v druhém například spolky, vzdělávacími institucemi atd. [Jetmar 2007].

## **Stříbrná stezka jako produkt přeshraničního cestovního ruchu**

Stříbrná stezka měří 140 kilometrů a jedná se o nejdelší cestu tohoto typu v Sasku, která odbočuje i do České republiky. Stezka odkazuje na bohatou saskou historii dobývání rud a spojuje města a místa související s proslulým hornictvím v regionu Krušných hor [Müller 2014; Hajek 2014]. To, že Stříbrná stezka je projektem saského destinačního managementu, který teprve od roku 2012 odbočuje z Annaberg-Buchholz ve směru na Boží Dar, Jáchymov a Ostrov, je příznačné pro to, jakou úlohu dodnes sehrává odkaz a tradice hornictví v historické paměti v obou částech Krušnohoří. Hornická tradice totiž z české části takřka vymizela a města a spolky se ji snaží často až dnes pozvolna obnovovat [Müller 2014]. Nutno přitom podotknout, že jim k tomu jsou nápomocny mimo jiné i přeshraniční programy, které jsou vypisovány ve spolupráci mezi Českou republikou a Svobodným státem Sasko a jejichž cílem je i podpora společného kulturního vědomí těchto specifických pohraničních oblastí. Žádosti o konkrétní projekty na podporu jednotlivých aktivit se v této době teprve podávají, z programu Ziel3/ Cíl 3 byl však již podpořen projekt Montanregion Krušné hory/ Erzgebirge, jak je zřejmé z webu [www.montanregion.cz](http://www.montanregion.cz).

Na saské straně je naopak tradice v tomto ohledu velmi silná. Stříbrná stezka je projektem Turistického spolku Krušnohoří (*Tourismusverband Erzgebirge e.V.*), jehož cílem je propojit lépe i hůře dochované památky a další artefakty, které odkazují na tradici hornictví. Po celých Krušných horách vznikaly v posledních staletích doly, hamry, továrny i další objekty, které se v řadě případů zachovaly, stejně jako slavnosti a ostatní tradice, opět dochované zejména na saské straně hranice [Hajek 2014]. Stříbrná stezka kopíruje na saské straně do značné míry dřívější dopravní cesty, po nichž se transportovaly rudy, a vede ze Cvikova přes Schneeberg, Schwarzenberg, Annaberg-Buchholz, Marienberg a Lengefeld do Freibergu. Stezka dále vede přes Freital do Drážďan, do tamní saské pokladnice, kde je dodnes k vidění řada mimořádně cenných předmětů, vyrobených právě například z krušnohorského stříbra či jiných rud.

Mezi Annabergem a Lengenfeldem stezka částečně kopíruje tzv. stříbrnou vagónovou stezku, starou poštovní a obchodní cestu, a podobně také z Freibergu do Freitalu kopíruje starou knížecí stezku. Stezka je silniční, lze ji však projet i na kole, převážně po dobře sjízdných a udržovaných cyklostezkách. Odbočka stezky z Annabergu do Čech následuje starou poštovní cestu, která vedla původně ze Cvikova až do Karlových Varů, tedy také zde se částečně navazuje na staré historické cesty.

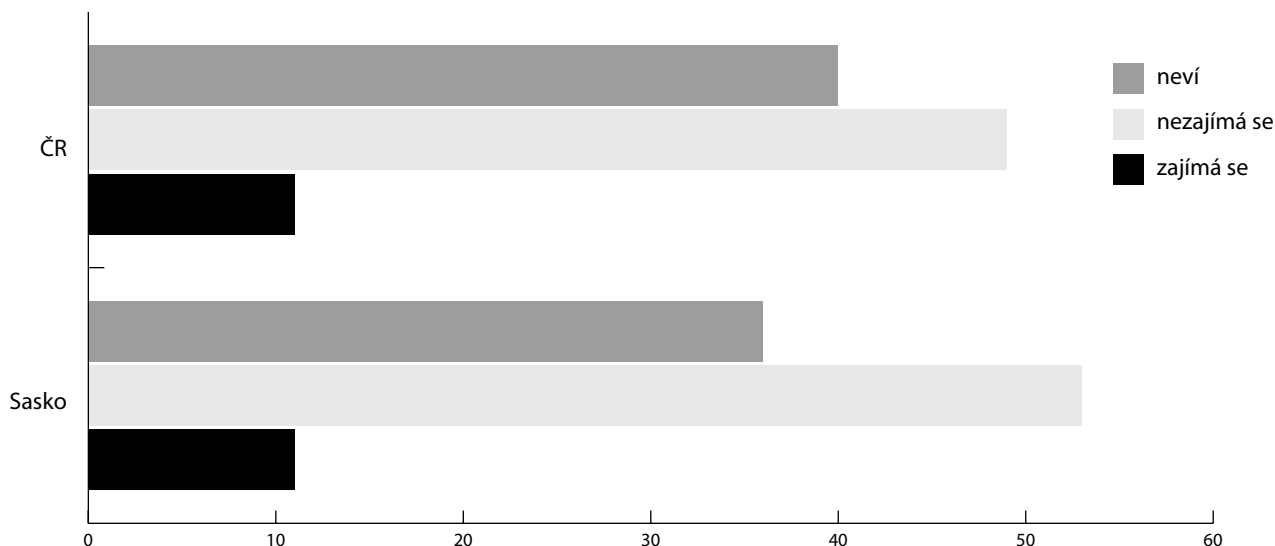
Z hlediska cestovního ruchu jsou stezkou propojeny různé památky, odkazující na dřívější důlní činnost Krušnohoří. Zaměřena je sice převážně na Sasko, ovšem odbočkou do Ostrova nad Ohří zahrnuje také významné památky Ostrovska. Je to umožněno mimo jiné díky četným partnerstvím obcí a měst, kterých jsou v regionu v současnosti desítky. Obce, ale i místní firmy začínají na odkaz hornictví dbát, například v roce 2018 se bude v Chomutově konat hornické setkání. Chomutov se zde může opřít o svou partnerskou obec Annaberg-Buchholz, v níž se tradice hornictví připomíná vícekrát do roka při různých akcích. Stříbrná stezka zahrnuje dále také řadu objektů především saského hornictví, ať už jsou to tamní naučné stezky, přístupné štoly či hamry. Zcela nepřehlédnutelnými památkami jsou pak kostely, na saské straně se jedná nejčastěji o kostely pozdně gotické, mezi nimi např. Kostel sv. Wolfganga ve Schneebergu, sv. Anny v Annabergu nebo dóm ve Freibergu. Ostatně původně gotický je také Kostel sv. Jáchyma v Jáchymově. Součástí stezky je také jáchymovské muzeum a možnost sfárat do tamních štol, spojených se životem tzv. mukulů z doby, kdy sloužily jako komunistický lágř.<sup>1</sup>

Samotné rudy, které se zde dobývaly, jsou vystaveny v muzeích, patrně nejcennější sbírku tohoto typu lze najít ve Freibergu (i s odkazem na dobývání rud v české části Krušných hor), menší sbírky existují i na české straně, např. v Jáchymově. Také ukončení Stříbrné stezky v rezidenčním městě Saska, v Drážďanech, je de facto pokračováním těchto sbírek, v tamních „Uměleckých sbírkách“ (*Kunstsammlungen*) jsou totiž dochovány četné cenné produkty z těchto rud. V celém zkoumaném regionu se koná řada městských a hornických slavností, vánočních trhů, řemeslných přehlídek a dalších akcí, které připomínají hornickou tradici (podobně jako vánoční pyramidy nebo produkty vyřezávané ze dřeva). Stříbrná stezka je tak důkazem toho, že historie může propojovat pohraniční regiony a že právě z historických témat může čerpat přeshraniční spolupráce [Novotný 2016].

## **Empirické šetření**

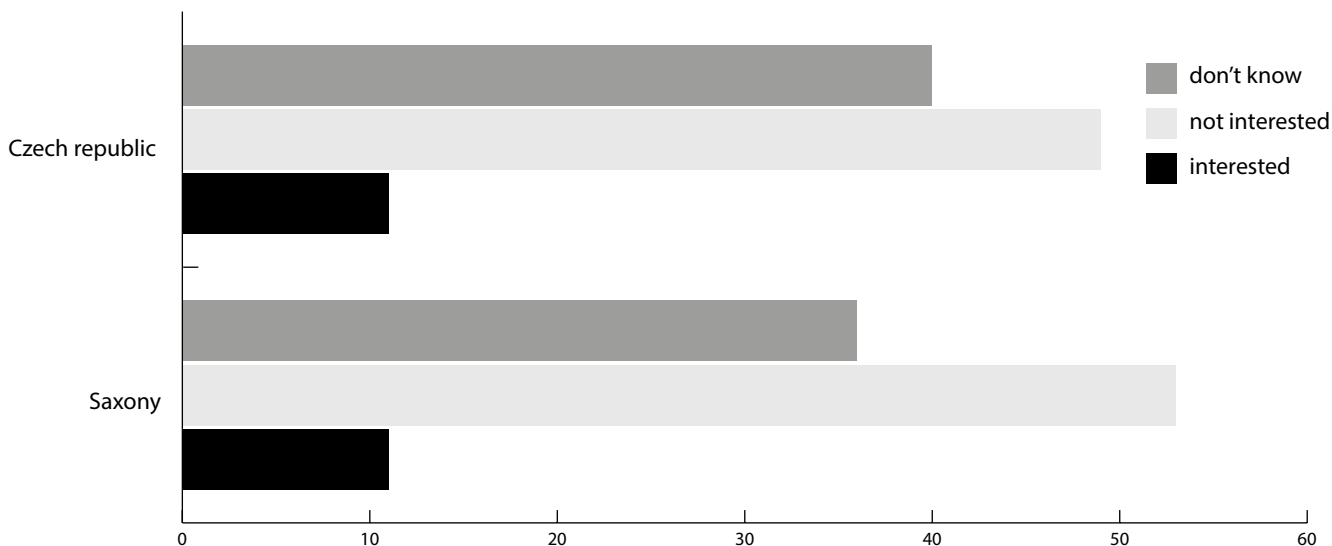
Zhodnocení úlohy, potenciálu a deficitů Stříbrné stezky jako produktu přeshraničního cestovního ruchu vychází mimo jiné z výsledků empirického šetření, které bylo realizováno formou dotazníků v okolí Stříbrné stezky, kde se vyskytují štoly, hamry či jiné pozůstatky důlní činnosti. Dotazování probíhalo na české straně v Abertamech, Božím Daru, Horní Blatné, Jáchymově a Ostrově nad Ohří, tedy v místech, kudy na české straně vede Stříbrná stezka, na saské straně pak zejména v páteřních městech západní části této stezky, konkrétně ve Schwarzenbergu, městě Annaberg-Buchholz a v Marienbergu. Dotazovány byly osoby žijící ve výše uvedených místech, ať už jako rezidenti nebo jako chataři atd. (tedy nikoli náhodní návštěvníci). Pokud se totiž české a saské památky mají brzy

Graf 1: Zájem o pohraničí sousední země



Údaje v %  
Zdroj: autor (vlastní šetření 2016)

Figure 1: Interest in the neighbouring country's borderland



Note: Percentages  
Source: Author (own survey, 2016).

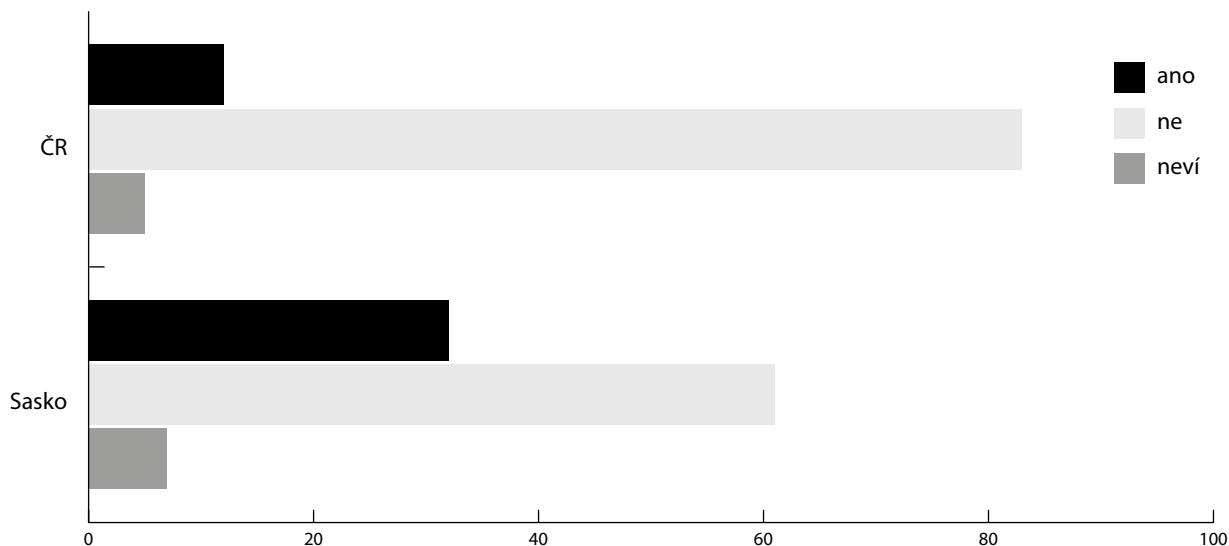
dostat na seznam světového kulturního dědictví UNESCO, což je plánem dotčených subjektů na obou stranách hranice, pak je skutečně zapotřebí, aby občané obou těchto regionů o výskytu památek věděli. Jen tak by se jednalo o skutečně „žité“ dědictví.

Šetření bylo realizováno v rámci dlouhodobé kooperace mezi univerzitami v Ústí nad Labem a Chemnitz. Na obou univerzitách je ve výuce a ve výzkumné činnosti připomínán odkaz hornictví v Krušnohoří, včetně jeho jedinečného aspektu pro přeshraniční spolupráci. Také šetření, které bylo realizováno za kooperace studentů obou univerzit, se zabývalo právě možnostmi rozvoje odkazu hornictví pro přeshraniční

spolupráci. Cílem zde byla sice primárně Stříbrná stezka a její znalost, ovšem tematicky se šetření rozšířilo obecně na potenciál hornictví pro přeshraniční aktivity. Zjištění, jaké znalosti mají tamní obyvatelé o tomto společném dědictví, je významným předpokladem pro vytvoření kulturního regionu. Výsledky budou následně konzultovány také ve školách a obcích, například s ohledem na vyzdvižení významu regionálních tradic v rámci výuky.

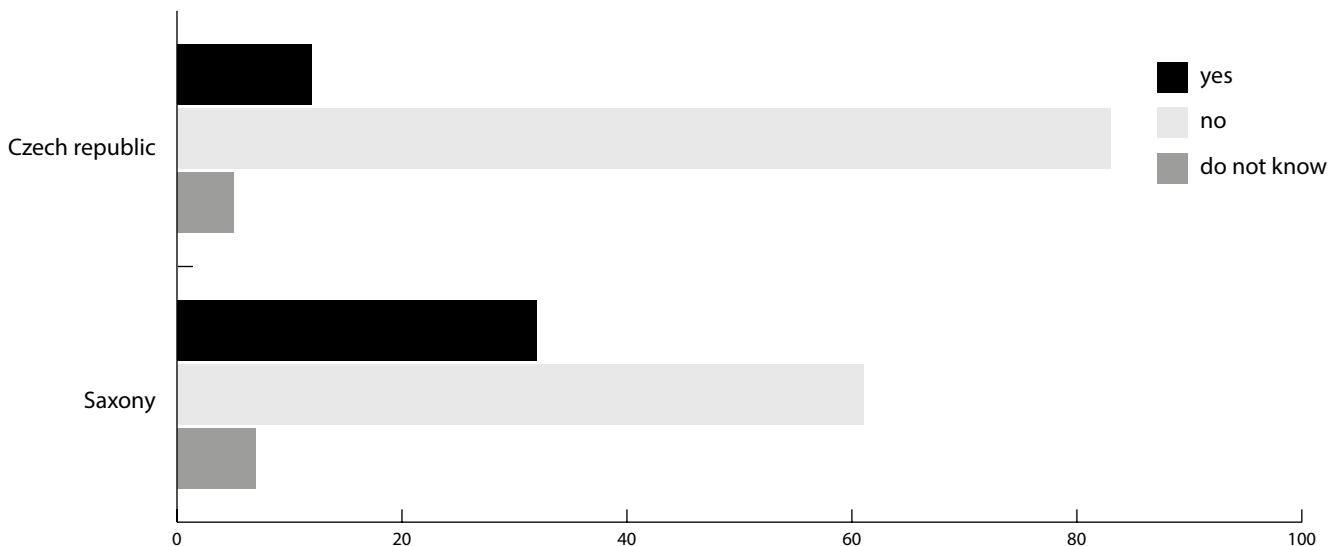
Cílovou skupinou bylo místní obyvatelstvo žijící ve zmíněných městech a jejich okolí. Dotazník tvořilo 7 uzavřených otázek zaměřených především na znalost Stříbrné stezky, zkušenost s jinými památkami a postoj k přeshraniční spolupráci.

Graf 2: Navštívili jste někdy nějakou památku cestovního ruchu v sousední části Krušných hor?



Údaje v %  
Zdroj: autor (vlastní šetření 2016)

Figure 2: Have you ever visited a heritage site in the neighbouring part of the Ore Mountains?



Note: Percentages  
Source: Author (own survey, 2016).

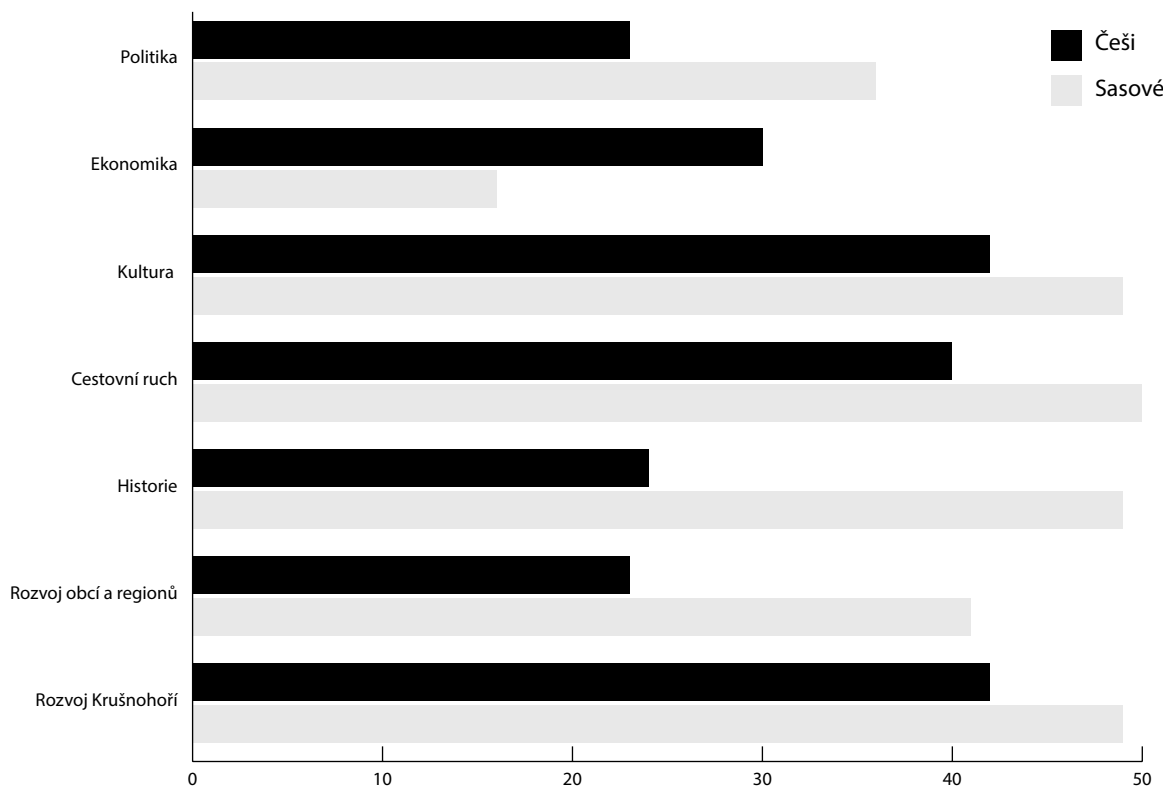
Při výběru respondentů jsme vycházeli z kontaktů studentů, kteří znají tamní strukturu obyvatelstva. Výzkum byl soustředěn do července 2016 (předtím byl proveden předvýzkum, jehož cílem bylo optimalizovat dotazník). Dotazování probíhalo za pomoci studentů, ti byli nejprve seznámeni s metodologií kvantitativního výzkumu a sběru dat a následně se podíleli na sběru a částečně také na vyhodnocování. Výběr byl kvótní (podle pohlaví, věku a dalších charakteristik tak, aby odrazil demografickou strukturu pohraničních oblastí, resp. Karlovarského a Ústeckého kraje a Sasko) s drobnými odchylkami ve věkové skladbě na české straně – vzhledem k malému

geografickému území, na něž vede Stříbrná stezka. Na české straně bylo shromážděno 350 dotazníků, na saské 550.

### Výsledky šetření

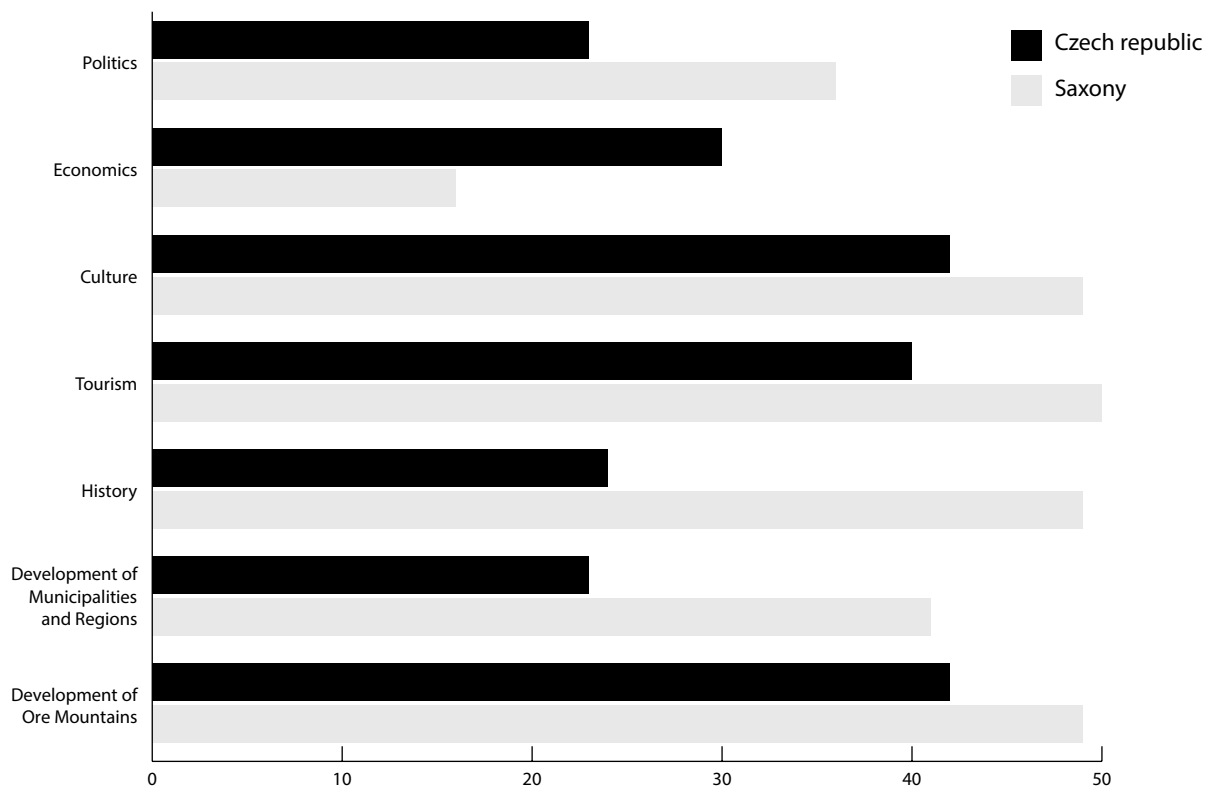
Z výsledků plyne, že u většiny obyvatel českého a saského Krušnohoří nadále přetrvávají takové vzorce chování, které většinou vedou k nezájmu o sousední zemi.<sup>2</sup> V případě českého pohraničí projevuje nezámek 49 % respondentů, u Sasů se jedná o 53 %. Tento trend byl výsledkem již celé řady šetření, v tomto případě snad přesto můžeme konstatovat, že se v obou zemích pomalu a postupně snižuje počet těch obyvatel, kteří

Graf 3: Jaká témata mají podle vás potenciál pro přeshraniční spolupráci?



Údaje v %  
Zdroj: autor (vlastní šetření 2016)

Figure 3: In your opinion, which themes have a potential for cross-border cooperation?



Note: Percentages  
Source: Author (own survey, 2016).



nemají o sousedskou zemi zájem. Z výsledku je také zřejmé, že zájem o sousedskou zemi je poněkud vyšší v případě České republiky, což neodpovídá výše uvedené skutečnosti, že Sasko je v přeshraniční spolupráci aktivnější. Je zřejmé, že různé iniciativy a aktivity, které mají za cíl podporu přeshraniční spolupráce, se vyskytují zejména ve větších saských městech zkoumaného území, jako například Annabergu, Marienbergu nebo Freibergu. Zájem o sousedskou zemi může být na české straně větší i díky tomu, že dotazování probíhalo na velmi malém území, všestranně a intenzivně spolupracujícím se sousedními saskými regiony. Teritorium výzkumu je svým zohledněním míst ležících na Stříbrné stezce poněkud zdeformováno, což může vést k mírně příznivějším výsledkům ve prospěch české strany. Zájem o sousedskou zemi byl o něco větší u mužů než u žen a významným kritériem zde bylo vzdělání – čím vyšší dosažené vzdělání, tím pozitivnější postoje vůči sousedské zemi. Rozdíl podle vzdělání byl zřejmý i v dalších otázkách.

I vzhledem k výše uvedeným výsledkům jistě nepřekvapí, že také v otázce, zda respondenti navštívili někdy nějakou památku ze sousední oblasti Krušných hor, registrujeme převážně nesouhlasné odpovědi. V případě Čechů se jedná o 83 % respondentů, kteří uvedli, že nikdy v saském Krušnohoří žádnou památku nenavštívili. O něco méně než dvě třetiny respondentů, konkrétně 61 %, odpovědělo to samé na saské straně. Pro marketéry v oblasti přeshraniční cestovního ruchu se tak jedná o velkou výzvu, obyvatelstvo na obou stranách hranice je většinou netknuto informacemi o památkách v pohraničí, jak si ukážeme ještě níže, a většinou ještě žádnou z nich nenavštívilo. A bez povědomí místních o kulturním dědictví na druhé straně hranice nelze dobře konstruovat

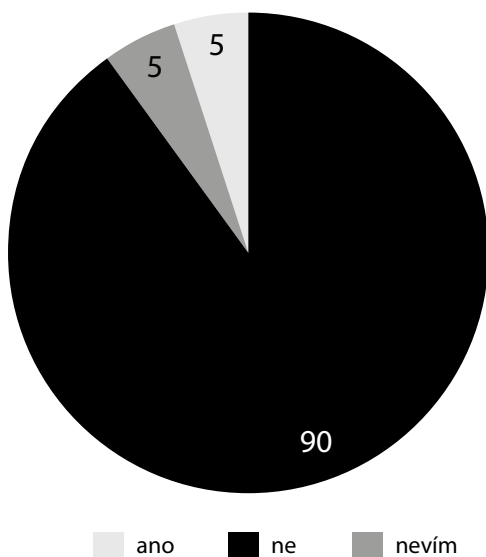
kulturní region. Vzhledem k tomu, že informace o většině památek jsou dnes k dispozici v obou jazycích (s tím, že jisté deficity existují na německé straně Krušnohoří s ohledem na češtinu), je především úkolem přeshraničního destinačního managementu a marketingu, aby na tyto specifické památky dostatečně upozornil.

V doplňující otázce pak respondenti mohli uvést, kterou konkrétní památku nebo alespoň které konkrétní místo z druhé části Krušných hor navštívili (za účelem kulturního vyžití). Na české straně se nejčastěji objevovaly Karlovy Vary, které ještě můžeme řadit do Podkrušnohoří, z hornických měst se pak ojediněle objevil Jáchymov. V případě saské strany se skutečně ojediněle objevily Annaberg-Buchholz a Schwarzenberg s odkazem na tamní vánoční trhy či jiné slavnosti (při nichž se ukazuje též hornická tradice v podobě tradičních ručních prací, krojovaných průvodů atd.). S ohledem na blízkost státní hranice u oblasti hraničního přechodu Potůčky pak nepřekvapilo, že někteří z Čechů, kteří navštívili sousedskou zemi, uvedli štoly v sousedním Johanngeorgenstadtu.

Pokud se tedy dnes objevují aktivity, jejichž cílem je propojit Krušnohoří na obou stranách hranice jako region cestovního ruchu s odkazem na hornictví a tradici dobývání rud, pak je třeba tyto aktivity důrazněji připomínat (např. včetně společných internetových stránek v češtině a němčině, naučné stezky a dalších).

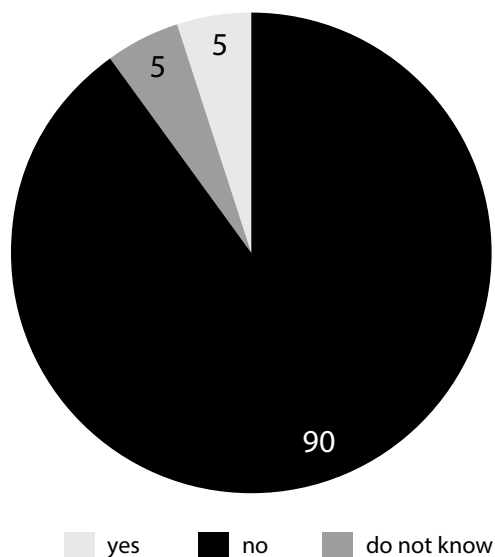
Třetí otázka z tohoto šetření zjišťovala, která témata mají podle mínění respondentů potenciál pro rozvoj přeshraniční spolupráce. Tato otázka byla do šetření včleněna proto, abychom zjistili, jakou úlohu v přeshraniční spolupráci může sehrávat kultura. Z výsledků je patrné, že jsou to zejména kultura, cestovní ruch a také oblast Krušných hor, tedy

Graf 4: Znáte Stříbrnou stezku? (čeští respondenti)



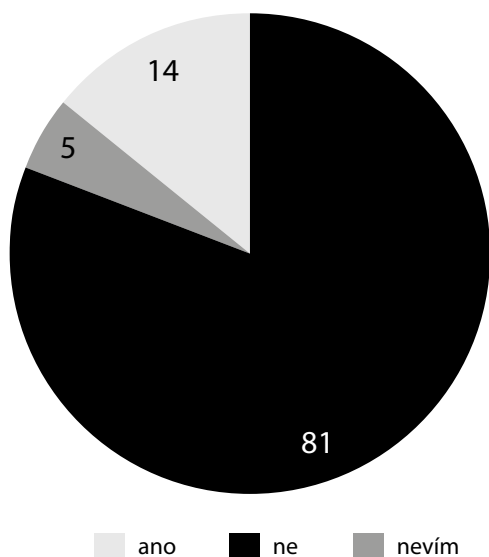
Údaje v %  
Zdroj: autor (vlastní šetření 2016)

Figure 4: Do you know the Silver Road? (Czech respondents)



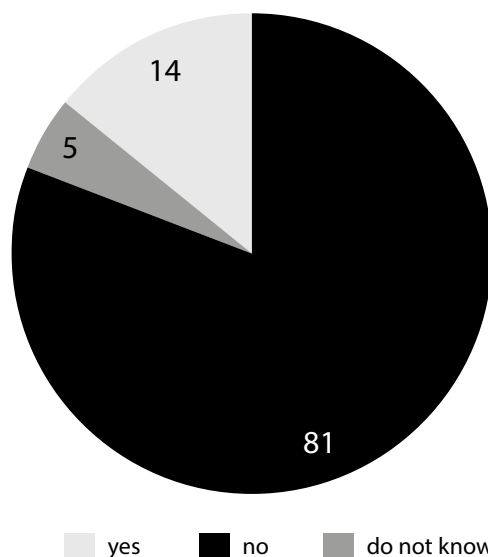
Note: Percentages  
Source: Author (own survey, 2016).

Graf 5: Znáte Stříbrnou stezku? (saští respondenti)



Údaje v %  
Zdroj: autor (vlastní šetření 2016)

Figure 5: Do you know the Silver Road? (Saxon respondents)



Note: Percentages  
Source: Author (own survey, 2016).

obecně vzato „měkká“ a nekonfliktní témata, ve kterých vidí populace v obou zemích potenciál pro rozvoj přeshraniční spolupráce. Ve všech těchto oblastech pozorujeme poněkud pozitivnější mínění u Sasů. V některých bodech se přitom odpovědi poměrně silně liší, což se vztahuje zejména k hodnocení historie (zde můžeme předpokládat, že se jedná zejména o nejnovější konfliktní historii). Češi (zejména ti starší, kteří byli socializováni socialistickým školstvím, jak ukázaly výsledky) jsou podle všeho nadále zatíženi zejména historií z doby nacismu, což se patrně projevuje jako indikátor, který je vede k menší otevřenosti v této oblasti. Na druhou stranu předchozí šetření ukázala, že zejména nekonfliktní historie, tedy ta mimo 20. století, má i na české straně jistý pozitivní potenciál k rozvoji aktivit v přeshraniční spolupráci [Houžvička, Novotný 2007].

Saská strana by si také silněji než strana česká dovedla představit kooperaci v oblasti rozvoje obcí a regionů a pak také v politice. Češi se k tomu přiklánějí podstatně méně často, v případě ochoty spolupracovat na přeshraničním rozvoji obcí a regionů je ochota skutečně velmi malá, takřka poloviční oproti Sasům. Naopak výrazně větší ochotu vykazuje ČR v případě spolupráce v otázkách ekonomiky. To je oblast, v níž však zase německá strana hodlá rozvíjet spolupráci podstatně méně často. Vzhledem k nadále přetrvávajícím ekonomickým nerovnostem mezi oběma pohraničními úseky je zřejmé, že Češi vidí více potenciálního zisku z takovéto spolupráce. Jinými slovy: jistě se například více českých firem může vzhledem k cenovým rozdílům uplatnit na německém trhu než naopak. Také například zájem o práci na druhé straně hranice je u Čechů výrazně větší. U Sasů tyto potřeby fakticky neexistují. Ve zkoumané oblasti karlovarského pohraničí je pendlerství zejména v oblasti služeb, gastronomie a cestovního ruchu poměrně rozšířené. Je to dáno mimo jiné i dobrými znalostmi německého jazyka u tamních Čechů.

Poměrně velký zájem kooperovat je patrný v oblasti cestovního ruchu. U Čechů ho vykazovalo 40 % respondentů, u Sasů dokonce každý druhý. Evidentně je tento deklarovaný zájem v rozporu s tím, jak se pak Češi a Němci chovají v krušnohorském pohraničí, protože z šetření plyne, že zájem o památky a pamětihodnosti sousedské země není tak veliký, dokonce je patrné, že většina tamních obyvatel ještě žádnou z památek nenavštívila. Přesto je však na místě, považovat to za dobrý předpoklad pro rozvoj přeshraničních aktivit v těchto oblastech. Ty by měly více zohledňovat také mladou generaci a měly by více odpovídat trendům v současné marketingové komunikaci, zejména s ohledem na využívání nejnovějších médií a sociálních sítí.

Z šetření dále plyne, že většina respondentů na obou stranách hranice nezná hornické památky sousední země. V případě Čechů se jednalo o 85 % respondentů, o 2 procentní body méně to bylo u Sasů. Kooperace v tak klíčové oblasti, jakou je hornictví, která je naprosto esenciální i tím, že dala Krušným horám (též Rudohoří) svůj název, je tak sice již poměrně rozvinutá, v povědomí obyvatel obou částí pohraničních úseků však dosud není fakticky přítomna. Hornictví tak obyvatelé považují za tradici, kterou vnímají pouze ve své části pohraničí, nikoli však v pohraničí sousední země. Destinační management by se tedy měl bezesporu vydat cestou rozšiřování vědomostí o montánních památkách druhé země.

Ke zvážení samozřejmě zůstává aktivní působení nikoli pouze v informačních centrech nebo v různých vzdělávacích a kulturních střediscích v daných regionech a na internetu, ale také a především ve školách. Regionální dějiny jsou zejména v České republice, ovšem také na saské straně poněkud opomíjeny. Patří však do současných trendů výuky (nejen) historie, která se snaží zprostředkovat dějiny s patřičnou blízkostí. A jaké jiné dějiny než ty regionální můžeme takto prezentovat?

Ani sama Stříbrná stezka není známým produktem cestovního ruchu. U Čechů ji nezná 90 % respondentů, u Sasů 81 %. S podivem je tento nedobýrý výsledek zejména na saské straně, na níž se vynakládá na prezentaci stezky výrazně více peněz, než je tomu na české straně, kdy na české území vede pouze několik kilometrů dlouhá odbočka tohoto projektu. Opět je to tedy především výzva pro zaměstnance v oblasti cestovního ruchu v obou pohraničních oblastech, případně i pro donátory výzkumu, univerzity a další výzkumná či jiná zařízení, aby se pokusily tento projekt více propagovat. Hodila by se patrně i interaktivita a poukazování na specifika této montánní stezky za pomoci nejnovějších médií a nejnovějších technik marketingové komunikace.

## Závěr

Studie nás vede k několika závěrům. Za prvé je zřejmé, že téma hornictví má v praktické přeshraniční spolupráci mezi Českou republikou a Svobodným státem Sasko své místo. Jedním z důkazů je společná aktivita českých a saských institucí z obou stran Krušných hor, jejímž cílem má být zapsání hornických památek na seznam světového kulturního dědictví UNESCO. Podobnou přeshraniční záležitostí s takto vysokým cílem nikde jinde v českém pohraničí nenalezneme. V Drážďanech 20. ledna 2014 podepsali tehdejší ministři kultury společnou dokumentaci k česko-německé žádosti o zápis „Hornické kulturní krajiny Erzgebirge/Krušnohoří“ na Seznam světového dědictví UNESCO. Tímto aktem byly završeny více než patnáctileté přípravné práce, jejichž cílem je zařazení Krušných hor mezi největší skvosty světového kulturního dědictví.

Za druhé, tradice hornictví je podstatně více rozšířena na saské straně. V každém případě občané v Krušných horách nemají povědomí o této tradici na druhé straně hranice. Neexistuje tak jakési společné povědomí o sdílených hodnotách. Výzkum totiž ukázal, že respondenti většinou neznají hornické památky sousedské země. Významným závěrem je tak to, že je třeba vylepšit přeshraniční marketingovou komunikaci, což se vztahuje jak na dotčené saské instituce, které se zabývají regionálním rozvojem a cestovním ruchem, tak na subjekty na úrovni krajů Karlovarského a Ústeckého. Na české straně by se do těchto aktivit pravděpodobně měl zapojit také Czech-Tourism coby klíčová příspěvková organizace MMR, která má marketingovou komunikaci a destinační management ČR v zahraničí na starosti.

Za třetí, právě nízká znalost jednotlivých relevantních hornických památek je evidentně východiskem pro posílení přeshraničního destinačního managementu. Aktivita by patrně měly probíhat dvojjazyčně, protože jazyková bariéra se ukazuje i nadále být poměrně zásadním problémem pro česko-saskou přeshraniční spolupráci, což plyne i z předchozích realizovaných šetření. Vedle těchto propagačních aktivit je třeba komplexněji propracovat marketingovou komunikaci, která by měla silněji využívat možnosti nových médií. Je třeba posílit také edukaci, tedy povědomí o montánním regionu jakožto kulturním regionu zejména ve školách. Vzdělávací projekty je možné realizovat i v rámci přeshraničních programů mezi ČR a Svobodným státem Sasko. To však není možné bez vytvoření funkční sítě relevantních institucí, které by společnými silami sledovaly posílení přeshraničního cestovního ruchu v této oblasti jako svůj cíl. Inspirací mohou být jiné podobné aktivity nebo oblasti s přeshraničním destinačním managementem.

Jako shrnutí dosavadních závěrů uvádíme ještě SWOT analýzu dosavadního fungování krušnohorských památek, která může sloužit jako východisko pro další rozvoj společného destinačního managementu. Pokud analyzujeme silné a slabé stránky krušnohorských památek, především pak jejich dosavadní marketingové prezentace, pak za silnou stránku můžeme považovat historický význam jejich tradice a výraznou snahu o kooperaci místních subjektů (obcí, krajů a dalších), které slibují navýšení návštěvnosti a celkovou kultivaci tohoto historického industriálního přeshraničního prostoru. Slabinou je zde naopak dosavadní marketingová komunikace, která není dosud příliš orientována přeshraničně, jinými slovy neexistují například odkazy na podobné památky v druhé části pohraničí a také v propagačních a informačních materiálech není vždy jasně poukazováno na význam dané památky v rámci společného působení Čechů i Sasů, ale ani na jeho kulturní roli pro krajinu Krušnohoří. Dosavadní marketingové působení můžeme v mnoha ohledech označit za převážně konzervativní s malou ochotou k marketingovým inovacím. Pokud se podaří zapracovat na odstranění těchto nedostatků, pokud tedy dojde k vyšší míře inovace zejména při budování přeshraničního marketingu, skýtá to jistě příležitosti i pro navýšení návštěvnosti. Hrozbou nadále zůstává zejména jazyková bariéra a také odlišné právní prostředí v obou zemích, což může negativně ovlivnit například získávání financí pro podpůrné bilaterální projekty či pro publikace nebo jiné informační materiály. Problémem je také malé povědomí obyvatel o tradici dobývání rud.

---

## literatura

- Buttimer, Anne. 1969. „Social Space in Interdisciplinary Perspective.“ *Geographical Review* 59 (3): 417-26, <http://dx.doi.org/10.2307/213485>.
- Davidson, Rob, Robert Maitland. 1998. *Tourism Destination*. London: Hodder & Sloughton.
- Döring, Jörg, Tristan Thielmann (eds.). 2008. *Spatial Turn. Das Raumparadigma in den Kultur- und Sozialwissenschaften*. Bielefeld: Transcript.
- Faist, Thomas. 2016. „Cross-Border Migration and Social Inequalities.“ *Annual Review of Sociology* 42 (3): 323-346, <http://dx.doi.org/10.1146/annurev-soc-081715-074302>.
- Giddens, Anthony. 1984. *The Constitution of Society: Outline of the Theory of Structuration*. Cambridge: Polity Press.
- Goffman, Erving. 1963. *Behavior in Public Places; Notes on the Social Organization of Gatherings*. New York: Free Press of Glencoe.

- Hajek, Walter. 2014. *Mineralien aus dem Erzgebirge. Revier der Bergstadt Marienberg im sächsischen Erzgebirge*. Clausthal-Zellerfeld: Papierflieger Verlag GmbH.
- Houžvička, Václav, Lukáš Novotný. 2007. *Otisky historie v regionálních identitách obyvatel pohraničí. Sebedefinice a vzájemné vnímání Čechů a Němců v přímém sousedství*. Praha: Sociologický ústav AV ČR.
- Jakle, John A. 1971. „Time, Space, and the Geographic Past: A Prospectus for Historical Geography.“ *The American Historical Review* 76 (4): 1084-1103, <http://dx.doi.org/10.2307/1849242>.
- Jeřábek, Milan, Jaroslav Dokoupil, Tomáš Havlíček. 2004. *České pohraničí. Bariéra nebo prostor zprostředkování?* Praha: Academia.
- Jetmar, Marek. 2007. *Meziregionální a přeshraniční spolupráce v cestovním ruchu*. Praha: MMR.
- Kastner, Quido. 1996. „Osídlování českého pohraničí od května 1945.“ *Working Papers* 96: 12. Praha: Sociologický ústav AV ČR.
- Kurczewska, Joanna. 2009. „Border Metaphors in the Polish Sociology of Borderlands.“ *Polish Sociological Review* 166 (2): 193-212.
- Loftus, Bethan. 2015. „Border Regimes and the Sociology of Policing.“ *Policing & Society* 25 (1): 115-125, <http://dx.doi.org/10.1177/0967010614530458>.
- Musil, Jiří, Jan Müller. 2008. „Vnitřní periferie v České republice jako mechanismus sociální exkluze.“ *Sociologický časopis* 44 (2): 321-348.
- Müller, Hermann. 2014. *Die Erzgänge des Annaberger Bergrevieres. Erläuterungen zur geologischen Spezialkarte des Königreichs Sachsen*. Drážďany: Saxoniabuch Dresden.
- Novotný, Lukáš. 2009. *Zmizelý Čechy: Západní Krušnohoří*. Praha: Nakladatelství Paseka.
- Novotný, Lukáš. 2015. „„Velká“ sociologická teorie v „malém“ česko-německém pohraničí.“ Pp. 17-30 in Milan Jeřábek (ed.). *Výzkum českého pohraničí*. Ústí nad Labem: Univerzita Jana Evangelisty Purkyně.
- Novotný, Lukáš. 2016. „Přeshraniční cestovní ruch na příkladu Evropského regionu Dunaj-Vltava.“ *Acta Universitatis Carolinae – Iuridica* 3: 169–181, <http://dx.doi.org/10.14712/23366478.2016.45>.
- Omoniyi, Tope. 2014. „A Borderlands' Perspective of Language and Globalization.“ *International Journal of the Sociology of Language* 227: 9-23, <http://dx.doi.org/10.1515/ijsl-2013-0085>.
- Pásková, Martina, Josef Zelenka. 2002. *Výkladový slovník cestovního ruchu*. Praha: Ministerstvo pro místní rozvoj.
- Peck, Jamie. 2011. „Geographies of Policy: From Transfer-Diffusion to Mobility-Mutation.“ *Progress in Human Geography* 35 (6): 773-797, <http://dx.doi.org/10.1177/0309132510394010>.
- Pfarr, Herbert. 2013. *Zu Gast bei den Bergleuten im Freiburger Silberbergbau*. Erfurt: Sutton Verlag GmbH.
- Rojík, Petr. 2000. *Historie cínového hornictví v západním Krušnohoří*. Sokolov: Okresní muzeum a knihovna Sokolov.
- Ross, Kristin. 1988. *The Emergence of Social Space*. Minneapolis: University of Minnesota Press.
- Sainaghi, Ruggero. 2006. „From Contents to Processes: Versus a Dynamic Destination Management Model.“ *Tourism Management* 27: 1053-1063, <http://dx.doi.org/10.1016/j.tourman.2005.09.010>.
- Schäfers, Bernhard. 2006. *Stadtsoziologie. Stadtentwicklung und Theorien-Grundlagen und Praxisfelder*. Wiesbaden: VS Verlag für Sozialwissenschaften.
- Withers, Charles W. J. 2009. „Place and the „Spatial Turn“ in Geography and in History.“ *Journal of the History of Ideas* 70 (4): 637-658, <http://dx.doi.org/10.1353/jhi.0.0054>.
- Zich, František. 2001. „The Bearers of Development of the Cross-Border Community on Czech-German Border.“ *Sociological Papers* 01:4. Praha: Sociologický ústav AV ČR.
- Zich, František. 2005. *Člověk v pohraničí. Výzkum přeshraničních vlivů působících na obyvatele ČR*. Ústí nad Labem: Univerzita Jana Evangelisty Purkyně.
- Zich, František. 2007. *Přeshraniční vlivy v českém pohraničí (Přeshraniční spolupráce v pohraničí jako evropeizace zdola?)*. Ústí nad Labem: Univerzita Jana Evangelisty Purkyně.
- Zich, František, Petra Anýžová. 2016. *Konfrontace hodnot v pozdní modernitě. Česko a Hlučínsko v evropském kontextu*. Praha: Sociologické nakladatelství SLON.

Lukáš Novotný působí na Katedře politologie a filozofie Filozofické fakulty Univerzity Jana Evangelisty Purkyně v Ústí nad Labem. Dlouhodobě se zaměřuje na politiku německy mluvících zemí a na sociologii mezinárodních vztahů a evropské integrace. O těchto tématech publikuje v ČR i zahraničí. Lze jej kontaktovat na adrese: [novotny.l@centrum.cz](mailto:novotny.l@centrum.cz)

## poznámky

<sup>1</sup> V samotném Ostrově, resp. ve Vykmánově u Ostrova, se pak nalézají mimo jiné i Rudá věž smrti, která je národní kulturní památkou České republiky. Právě tato budova do značné míry symbolizuje utrpení vězňů, v 50. letech minulého století sloužila jako tůňárna uranové rudy v komunistickém pracovním táboře Vykmánov II.

<sup>2</sup> Na tuto skutečnost upozornily i předchozí výzkumy, ať již dnes neexistujícího výzkumného týmu Sociologického ústavu AV ČR České pohraničí [např. Zich 2001; Houžvička, Novotný 2007], nebo výzkumy z pozdější doby, realizované například v rámci Univerzity Jana Evangelisty Purkyně v Ústí nad Labem [Novotný 2015]. Počty aktivních nositelů přeshraniční spolupráce v těchto výzkumech nejsou nikdy příliš vysoké, což dokládá patrně nadále přítomnou existenci zábran a bariér v myšlení lidí z doby studené války.

[statí]

**Souvislost vzdělání a příjmu s výskytem kohabitace v ČR**

Hana Pacáková, Debora Plecháčková, Petra Půlpánová, Barbora Matoušová ..... 3

**Éra opoziční smlouvy ve světle veřejného mínění**

Jan Červenka ..... 17

**Stříbrná stezka: česko-německá přeshraniční spolupráce v praxi**

Lukáš Novotný ..... 33

Časopis **Naše společnost** je odborným periodikem Centra pro výzkum veřejného mínění vydávaným od roku 2003 Sociologickým ústavem AV ČR, v. v. i. Počínaje rokem 2007 je časopis recenzovaný.

**Redakce**

Martin Ďurďovič, šéfredaktor, Anežka Příběnská, výkonná redaktorka

**Redakční rada**

Ilona Bažantová (PrF UK, Praha), Adéla Gjuríčová (ÚSD AV ČR, Praha), František Kalvas (FF ZČU, Plzeň), Jindřich Krejčí (SOÚ AV ČR a FSV UK, Praha), Jiří Šubrt (FF UK, Praha), Tomáš Trampota (FSV UK, Praha), Jiří Vinopal (SOÚ AV ČR a FF UK, Praha), Milan Zeman (SÚ SAV, Bratislava), Lukáš Novotný (FF UJEP)

**Zaměření časopisu**

Statí vycházejí primárně z výzkumů veřejného mínění a jeho výsledků, a to s důrazem na širší mezioborové souvislosti a aktuálnost témat. Příspěvky čerpají z dat kontinuálních šetření CVVM i jiných výzkumů. Časopis vedle prvořadého zaměření na téma výzkumu veřejnosti a jejího mínění přijímá i náměty, které se opírají o paradigmaty nabízená sociologií, demografií, politologií, ekonomii, mediálními studii, soudobými dějinami a jinými příbuznými disciplínami.

Časopis vychází dvakrát ročně v nákladu 400 výtisků.

**Naše společnost online:** <http://cvvm.soc.cas.cz/>

**Korespondenci zasílejte na adresu:**

CVVM, SOÚ AV ČR, v. v. i., Jilská 1, 110 00 Praha 1 nebo na e-mail redakce.ns@soc.cas.cz

Praha 2016

ISSN 1214-438X (Print), ISSN 2336-1646 (Online)





**SOU**

Sociologický ústav AV ČR, v.v.i.

